

## ■小浜市地域公共交通会議とは

● 道路運送法施行規則に基づき、地域の実情に応じた適切な乗合旅客運送（バスやタクシー等）の在り方や運賃・料金等に関する事項や、自家用車による有償運送（自家用有償旅客運送）の必要性、旅客から受け取る対価に関する事項などについて協議する会議です。

地域の需要に即した運送サービスが提供されることにより地域住民の交通利便の確保・向上に寄与するよう努めるもので、小浜市では平成19年7月に設置されました。

● 令和3年度からは地域公共交通の活性化及び再生に関する法律に基づき、地域公共交通計画の作成及び実施に関して必要な協議を行う法定協議会も兼ねています。

地域公共交通計画とは、地域の公共交通の現状やニーズ、課題を把握し、そのあるべき姿と目標を明確にする「マスタープラン」で、小浜市の公共交通の現状、課題や今後のまちづくりも踏まえて、公共交通全体の計画として、今後の在り方や方向性、目標を示すものです。

令和4年度は計3回の会議を開催し、計画の策定と、計画に基づく取組みとして、コミュニティバスの運行形態を見直すため、デマンド交通と市街地循環バスの実証実験を行いました。

令和5年度は、デマンド交通の導入可否を含め、運行形態の見直しについて、総合的な検証が必要なことから、福井大学と連携し、交通事業者、市、大学の産官学においてさらなる検討を進めてまいります。

本日は、検討状況についてご報告するとともに、合意形成に向けた今後の進め方についてご意見を頂戴したいと思います。

## ■これまでの会議の協議事項一覧

### 平成19年度 第1回

- ・バス運行等の課題について
- ・「下根来今富線」運行経路一部変更について

### 平成19年度 第2回

- ・幹事会で諮る軽微な事項について
- ・平成20年度あいあいバス運行計画について
  - あいあいバス路線日曜日運休について
  - 「下根来今富線」運行経路一部変更について
  - 池河内線「東市場バス停」の移設について
- ・「みほとけの里国宝めぐりバス」運行経路等の変更について

### 平成20年度

- ・平成21年度 あいあいバス運行計画について
  - あいあいバスの運行概要について
  - デマンド型乗合タクシーによる日曜日運行について
  - 鯉川・加斗線「荒木バス停」の移設について
  - 小浜市地域公共交通会議設置要綱第8条第3項に規定する専決事項の報告について
  - (泊線、矢代線の運行時刻の一部変更について)

### 平成21年度 第1回

- ・デマンド型乗合タクシーによる日曜日運行について
- ・「矢代線」の路線の延長および路線名の変更について
- ・「田烏・上中線」の廃止について
- ・「宮川線」の路線の新設について

### 平成21年度 第2回

- ・「田烏線」の新設（矢代線の延長）に伴うダイヤ編成、運賃体系について
  - 「矢代停留所」の移設と路線の廃止について
- ・「宮川線」の新設に伴うダイヤ編成、路線の変更について
- ・平成22年4月1日ダイヤ改正について
- ・あいあいタクシー(デマンド型乗合タクシー)の運行状況報告

### 平成22年度

- ・「田烏線」須ノ浦停留所の移設とこれに伴う路線の短縮について
- ・「小屋・須縄線」および「小屋・谷田部線」上中井停留所の移設について
- ・小浜縦貫線の路線新設に関する意見聴取について

### 平成23年度

- ・小浜縦貫線の路線新設に関する意見聴取について
- ・田烏小学校の統合に伴うスクールバス運行について

#### 平成25年度

- ・バス運行等の課題について
- ・「池河内線」の「四分一停留所」の移設について
- ・「小屋・須縄線」および「小屋・谷田部線」の「下田停留所」および「山左近停留所」の移設について
- ・「池河内線」の「めのう会館前停留所」の名称変更について

#### 平成26年度

- ・バス運行等の現状について
- ・「宮川線」の下り方面行きのダイヤ変更について
- ・あいあいバスの利用促進策について
- ・(株)西日本 JR バス若江線のICカード化について

#### 平成27年度

- ・バス運行等の現状について
- ・あいあいバスの利用促進策について
- ・宮川線の一部経路変更について

#### 平成28年度

- ・バス運行等の現状について
- ・あいあいバスの利用促進策について
- ・道の駅へのあいあいバス停留所設置について
- ・美郷小開校に伴うあいあいバス運行について

#### 平成29年度

- ・バス運行等の現状について
- ・あいあいバスの利用促進策について
- ・道の駅へのあいあいバス停留所設置について
- ・宇久・西小川線一部ダイヤ変更について

#### 平成30年度

- ・バス運行等の現状について
- ・あいあいバスの利用促進策について
- ・小浜美郷小学校開校に伴う路線変更について

#### 令和元年度

- ・バス運行等の現状について
- ・あいあいバスの利用促進策について
- ・道の駅若狭おばまバスターミナルへの乗り入れについて
- ・小浜線の運行に応じたダイヤ改正について

#### 令和元年度 第2回

- ・小屋・谷田部線のダイヤ改正について
- ・小屋・谷口線（あいあいタクシー）のダイヤ改正について

#### 令和2年度

- ・バス運行等の現状について
- ・あいあいバスの利用促進策について
- ・高齢者運転免許自主返納支援事業の拡充について
- ・江古川バス停の移設について
- ・大手橋、西津橋の架け替えへの対応について

#### 令和3年度 第1回

- ・バス運行等の現状について
- ・あいあいバスの利用促進策について
- ・小浜市地域公共交通計画策定に向けた今後の進め方について

#### 令和3年度 第2回

- ・小浜市地域公共交通計画の策定に向けた調査について
- ・大手橋・城内橋・西津橋架け替え工事に伴うあいあいバスの運行経路変更について

#### 令和3年度 第3回

- ・小浜市地域公共交通計画（骨子案）について
- ・大手橋・城内橋・西津橋架け替え工事に伴うあいあいバスの運行経路変更について
- ・江古川バス停の移設について
- ・小屋・谷田部線、小屋・須縄線のダイヤ改正について
- ・令和3年度地域公共交通計画調査事業にかかる第三者評価委員会資料について

#### 令和3年度 第4回

- ・小浜市地域公共交通計画（素案）について

#### 令和4年度 第1回

- ・小浜市公共交通の現状について
- ・大手橋・城内橋・西津橋架け替え工事に伴うあいあいバス運行経路変更について
- ・小浜市地域公共交通計画（案）について
- ・コミュニティバス運行形態見直しにかかる事業について

#### 令和4年度 第2回

- ・デマンド交通実証実験について
- ・市街地循環バス実証実験について

#### 令和4年度 第3回

- ・デマンド交通実証実験の結果について
- ・市街地循環バス実証実験の結果について

## ■小浜市地域を運行する公共交通機関の経緯

年 表	経 緯
T11.12.20	小浜線全線開業
S12.12.21	国鉄バス「若江線」(小浜駅ー近江今津駅) 運行開始
S19.2.25	国鉄バス「名田庄線」(小浜駅ー納田終) 運行開始
S21.6.1	国鉄バス「名田庄線」(小浜駅ー小屋) 運行開始
S24.1.30	国鉄バス「若江線(西津線)」(小浜駅ー矢代・泊口) 運行開始
S26.5.1	国鉄バス「若江線(本保線)」(小浜駅ー北本保) 運行開始
S28.8.10	国鉄バス「若江線(田烏線)」(小浜駅ー田烏) 運行開始
S29.1.25	国鉄バス「若江線(池河内線)」(小浜駅ー池河内) 運行開始
S32.8.8	国鉄バス「若江線(下根来線)」(小浜駅ー下根来) 運行開始
S61.1.20	国鉄バス「若江線(本保線)」全線廃止
S62.3.31	国鉄バス「若江線(下根来線)」全線廃止
S62.4.1	国鉄分割民営化(JR発足)
H5.3.31	福井鉄道「本郷線(小浜駅ー本郷駅前)」全線廃線
H6.3.31	JRバス「若江線(田烏線)」全線廃止
H6.3.31	JRバス「名田庄線」(納田終ー井上) 廃線
H6.9.30	福井鉄道「若狭線」(小浜駅ー三方駅前) 全線廃線
H6.9.30	福井鉄道「若狭線」(小浜駅ー末野) 全線廃線
H6.9.30	福井鉄道「大島線」(小浜駅ー宮留) 全線廃線
H8.9.30	福井鉄道「若狭線」(小浜駅ー敦賀駅前) 全線廃線
H14.3.31	JRバス「名田庄線」「若江線(西津線)(池河内線)」全線廃止
H14.4.1	あいあいバス運行開始 「小屋須縄線」「小屋谷田部線」「泊線」「矢代線」「池河内線」 「田烏宮川線」「太良庄国富線」「市内巡回線」「下根来今富線」 「鯉川加斗線」 名田庄線(小浜駅ー流星館) 運行開始
H15.3.15	小浜線電化開業
H18.4.1	あいあいバス(宇久西小川線) 運行開始
H19.3.31	福井鉄道「本郷(川上)線」(小浜駅ー本郷白浜) 廃線
H21.8	デマンド型乗合タクシー(あいあいタクシー)の日曜日運行の導入

## ■あいあいバスの概要

### 【運行を始めた経緯】

平成14年の民間路線バスの撤退後に、大和交通㈱と三福タクシー㈱の2社により市内の通学・通勤・通院などの交通需要に応えるため、コミュニティバスを運行することとなりました。

同時に、名田庄方面からの交通需要に応えるため、大和交通㈱による名田庄村・流星館から小浜市内へのバス「流星」の運行も開始されました。

### 【現在の運行状況／運賃】

- ・毎日運行路線が5路線、曜日限定運行路線が6路線
- ・運行車両はバス5台とハイエース1台
- ・運賃は100円、200円、300円の3種類

	路線名	主な運行区間	1日当たりの便数	運賃
毎日	小屋・須縄線	二中～須縄～小屋	平日 2 往復	ゾーン運賃制 100円・200円・300円
	小屋・谷田部線	二中～谷田部～小屋	平日 6 往復	
	泊線	小浜駅～泊	平日 6 往復	
	田島線	小浜駅～田島	平日 6 往復	
	池河内線	二中～池河内	平日 4 往復	ゾーン運賃制 100円・200円
隔日	健管センター線	小浜駅（市街地循環）	月・水・金 2 便	全区間 100円
	宇久・西小川線	小浜駅～宇久	月・水 1 往復	ゾーン運賃制 100円・200円
	太良庄・国富線	小浜駅～太良庄	火・金 1 往復	
	宮川線	小浜駅～加茂	月・水・金 1 往復	
	下根来・今富線	小浜駅～長瀬	火・木 1 往復	
	鯉川・加斗線	ジョビッソグセンター～鯉川	月・水 1 往復	

### 【運行経費】

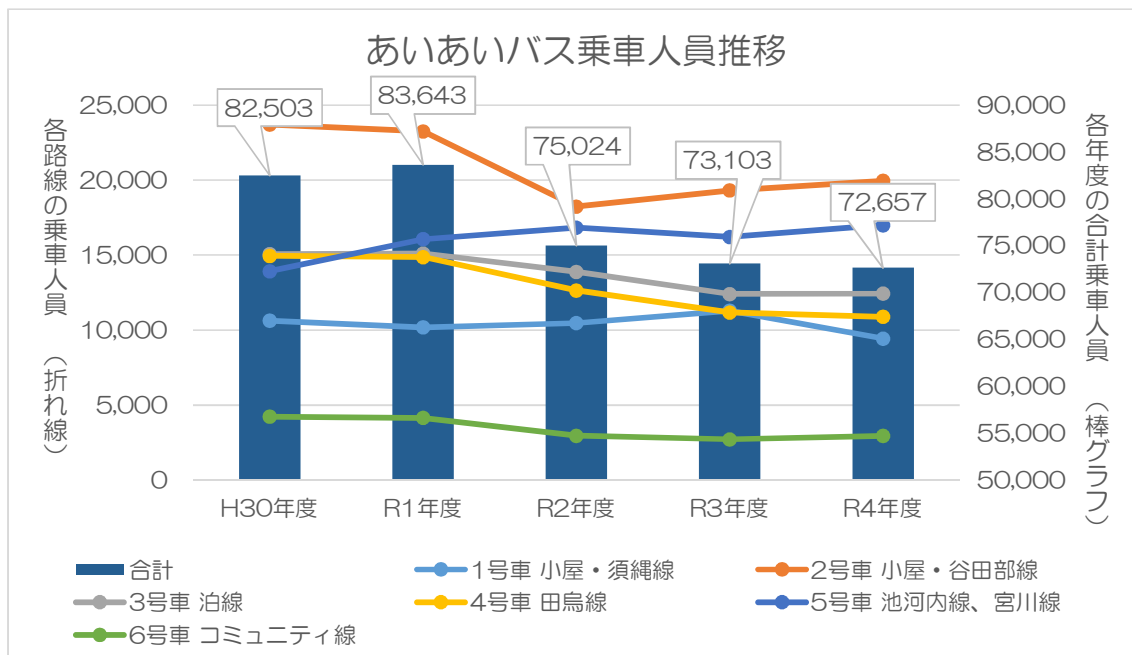
単位：千円

	H30年度	R元年度	R2年度	R3年度	R4年度	対前年度
運行費用	107,457	113,229	108,919	113,048	118,606	+5,558
運賃収入	10,963	11,562	9,437	9,916	9,230	-686
補助金 (費用－収入)	96,494	101,667	99,482	103,131	109,376	+6,245

(補助金に、県補助金 16,500 千円を含む。)

(H21.8月運行開始のあいあいタクシーを含む。)

## ■あいあいバスの利用状況 - 乗車人員



単位：人

号車	路線名	H30年度	R1年度	R2年度	R3年度	R4年度	対前年度比	
1号車	小屋・須縄線	10,626	10,189	10,468	11,290	9,431	84%	-1,859
2号車	小屋・谷田部線	23,705	23,259	18,241	19,310	19,957	103%	647
3号車	泊線	15,060	15,108	13,888	12,399	12,433	100%	34
4号車	田烏線、宇久西小川線	14,949	14,874	12,640	11,181	10,891	97%	-290
5号車	池河内線、宮川線	13,932	16,061	16,833	16,211	16,998	105%	787
6号車	コミュニティ線	4,231	4,152	2,954	2,712	2,947	109%	235
合計		82,503	83,643	75,024	73,103	72,657	99%	-446

令和4年度のあいあいバス年間乗車人数合計 72,657人（対前年度比▲446人・99%）  
 路線により増減がありますが、主に小屋・須縄線で年間利用者数が減っています。これは、  
 通学定期利用者が減ったことにより、年間利用者数が減ったものと考えられます。

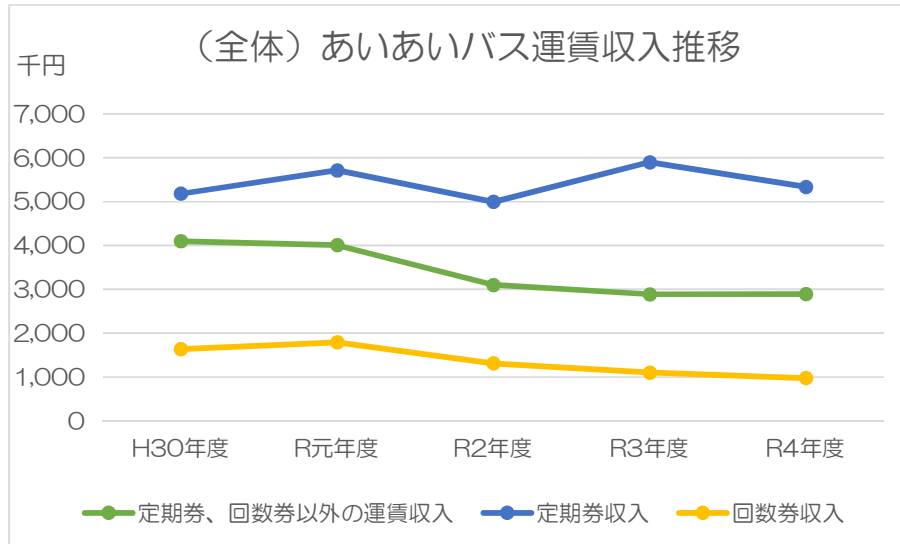
### 【参考】流星号・西日本 JR バス若江線 乗車人員

単位：人

	H30年度	R1年度	R2年度	R3年度	R4年度	対前年比
流星号	42,674	35,354	26,571	28,293	28,582	101% +289

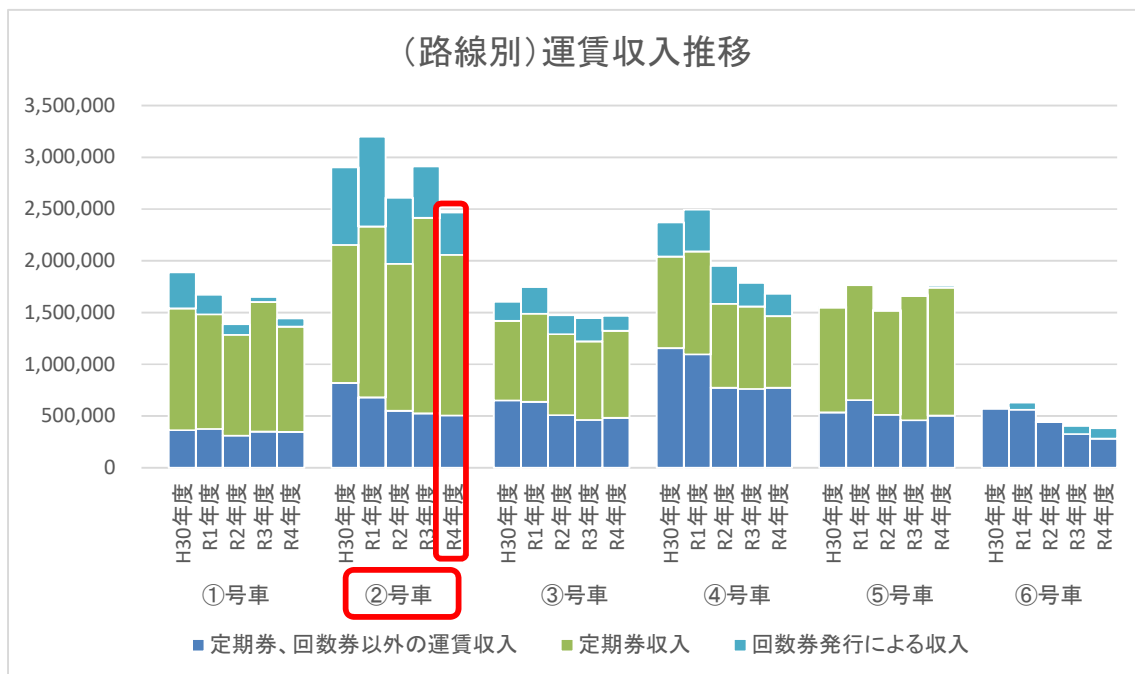
	H30年度	R1年度	R2年度	R3年度	R4年度	対前年比
若江線	110,540	109,303	74,801	58,364	80,201	137% +21,837

## ■あいあいバスの利用状況 - 運賃収入



単位：千円

	H30年度	R元年度	R2年度	R3年度	R4年度	前年度比	
定期券、回数券以外の運賃収入(現金)	4,097	4,009	3,098	2,885	2,894	100%	9
定期券収入	5,181	5,712	4,995	5,897	5,336	90%	-561
回数券収入	1,638	1,792	1,312	1,101	976	89%	-125
合計	10,915	11,512	9,404	9,883	9,206	93%	-677

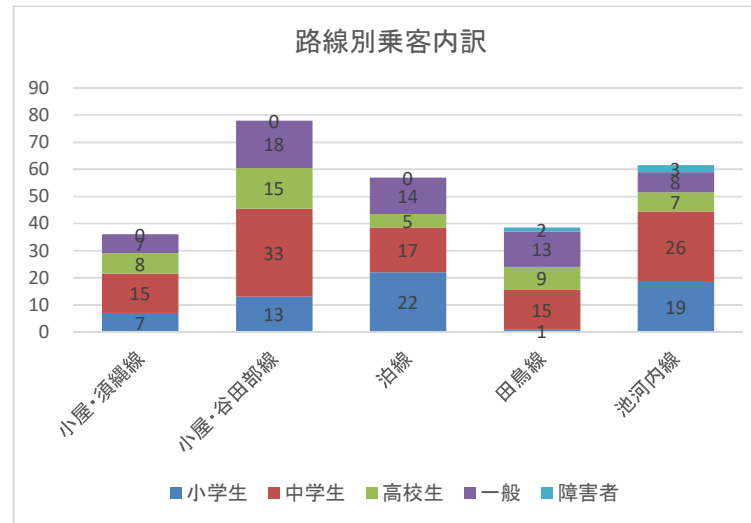
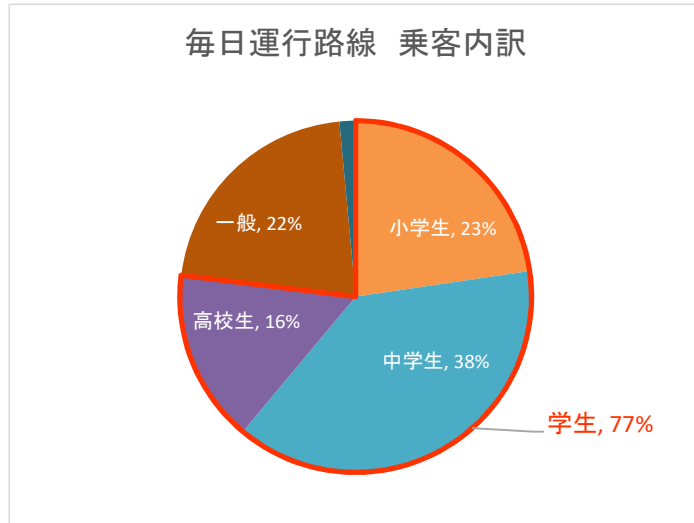


R4年度あいあいバス運賃収入合計 9,205,555 円 (対前年度比▲677 千円、93%)  
 現金収入は横ばいですが、定期券収入、回数券収入が減少しています。路線別では、2号車 (小屋・谷田部線) の収入が多くなっています。



## R4年度 あいあいバス（毎日運行路線） 乗降調査結果（平日）

※2月6日（月）、8日（水）平均乗車人員より

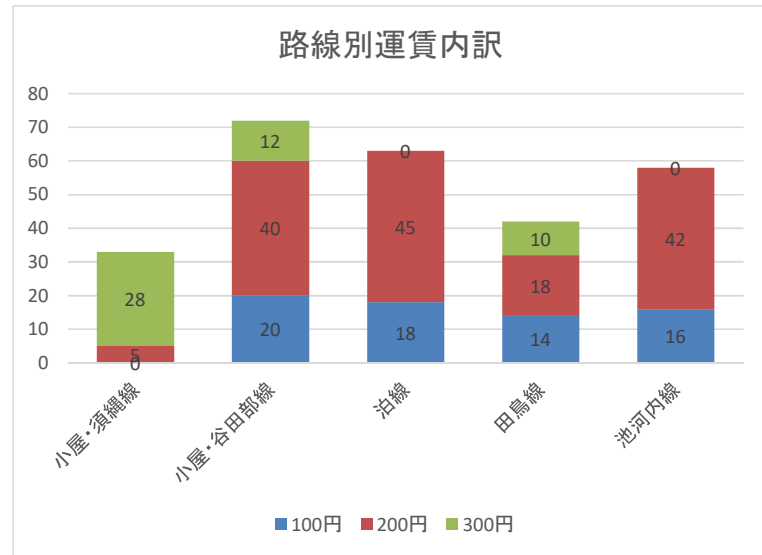
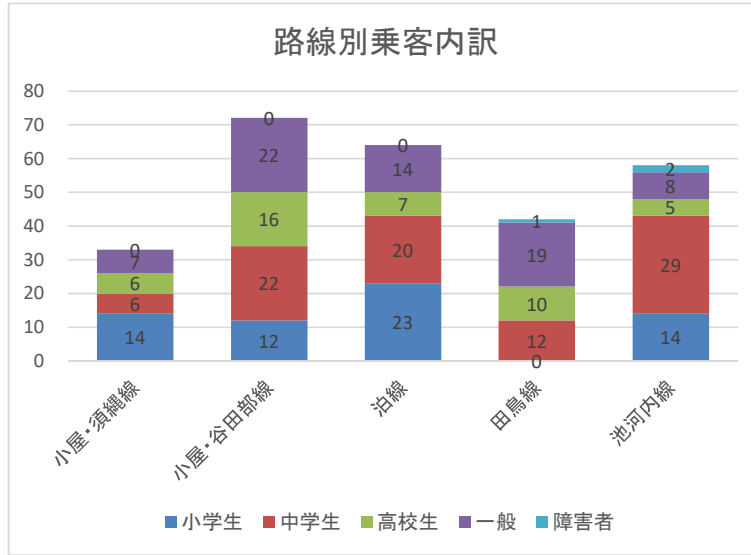


路線名	便数/日	乗客数/日	乗客の内訳（人）					1便あたり平均乗客数（人）
			小学生	中学生	高校生	一般	障害者	
小屋・須縄線	4便	36	19%	40%	21%	19%	0%	9.0
小屋・谷田部線	13便	78	17%	42%	19%	22%	0%	6.0
泊線	12便	57	39%	29%	9%	24%	0%	4.8
田鳥線	13便	39	3%	38%	22%	34%	4%	3.0
池河内線	8便	62	30%	42%	11%	12%	4%	7.7
あいあい計	50便	271	23%	38%	16%	22%	1%	5.4

（乗降調査からの考察）

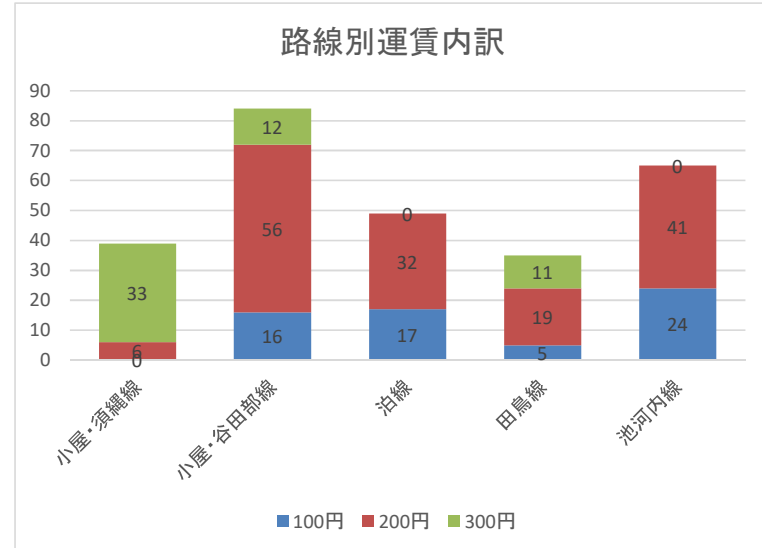
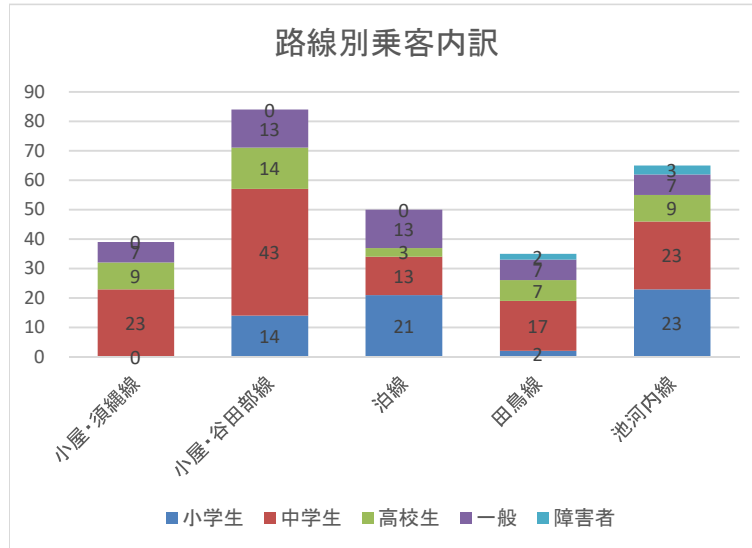
- あいあいバス全体：乗客は小・中・高の学生で約8割を占め、主に学生の通学利用の手段となっていることが分かる。
- 毎日運行路線の内、1日あたりの利用者数が最も多いのは「小屋・谷田部線」で78人/日。田鳥線は1日13便あるものの利用者数が少なく、1便当たりの平均乗客数は3.0人/便となっている。

あいあいバス（毎日運行路線） 乗降調査結果（令和5年2月6日（月）実施）



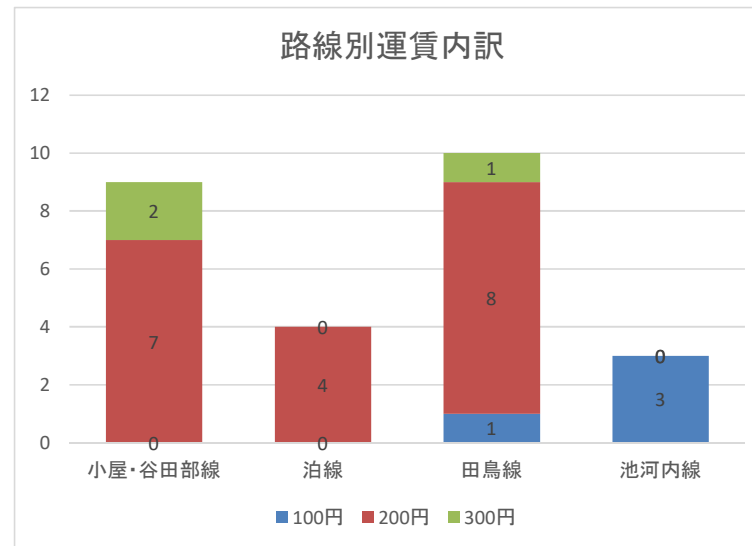
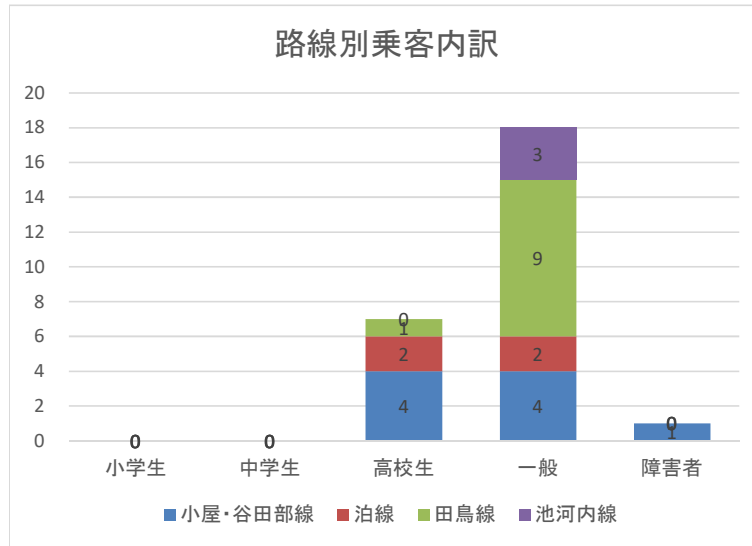
路線名	便数	乗客数	乗客の内訳（人）					運賃の内訳（人）			1便あたり 平均乗客数（人）
			小学生	中学生	高校生	一般	障害者	100円	200円	300円	
小屋・須縄線	4便	33	42%	18%	18%	21%	0%	0%	15%	85%	8.3
小屋・谷田部線	13便	72	17%	31%	22%	31%	0%	28%	56%	17%	5.5
泊線	12便	64	36%	31%	11%	22%	0%	28%	70%	—	5.3
田鳥線	13便	42	0%	29%	24%	45%	2%	33%	43%	24%	3.2
池河内線	8便	58	24%	50%	9%	14%	3%	28%	72%	—	7.3
あいあい計	50便	269	23%	33%	16%	26%	1%	25%	56%	19%	5.4

あいあいバス（毎日運行路線） 乗降調査結果（令和5年2月8日（水）実施）



路線名	便数	乗客数	乗客の内訳（人）					運賃の内訳（人）			1便あたり平均乗客数（人）
			小学生	中学生	高校生	一般	障害者	100円	200円	300円	
小屋・須縄線	4便	39	0%	59%	23%	18%	0%	0%	15%	85%	9.8
小屋・谷田部線	13便	84	17%	51%	17%	15%	0%	19%	67%	14%	6.5
泊線	12便	50	42%	26%	6%	26%	0%	34%	64%	—	4.2
田鳥線	13便	35	6%	49%	20%	20%	6%	14%	54%	31%	2.7
池河内線	8便	65	35%	35%	14%	11%	5%	37%	63%	—	8.1
あいあい計	50便	273	22%	44%	15%	17%	2%	23%	56%	21%	5.5

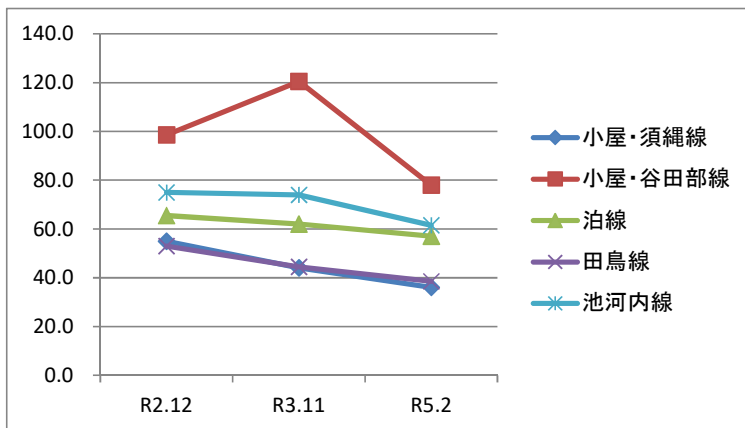
あいあいバス（毎日運行路線） 乗降調査結果（令和5年2月11日（土）実施）



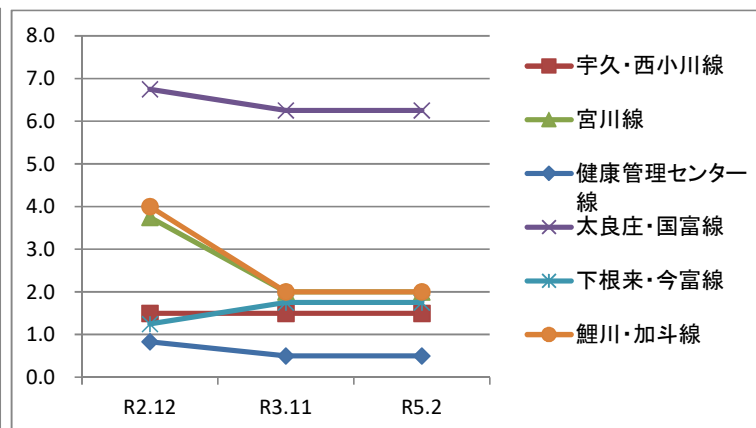
路線名	便数	乗客数	乗客の内訳（人）					運賃の内訳（人）			1便あたり平均乗客数（人）
			小学生	中学生	高校生	一般	障害者	100円	200円	300円	
小屋・谷田部線	5便	9	0%	0%	44%	44%	11%	0%	78%	22%	1.8
泊線	4便	4	0%	0%	50%	50%	0%	0%	100%	—	1.0
田鳥線	4便	10	0%	0%	10%	90%	0%	10%	80%	10%	2.5
池河内線	6便	3	0%	0%	0%	100%	0%	100%	0%	—	0.8
あいあい計	17便	26	0%	0%	27%	69%	4%	15%	73%	12%	1.5

あいあいバス乗降調査結果 平日 路線別1日乗車人員数の推移（令和2年～令和4年）

○毎日運行路線



○隔日運行路線

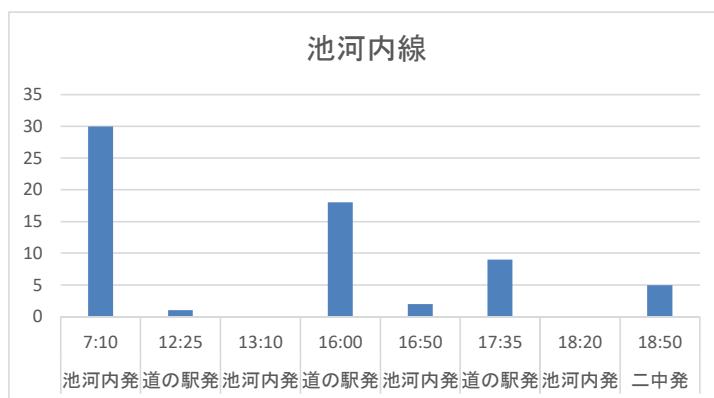
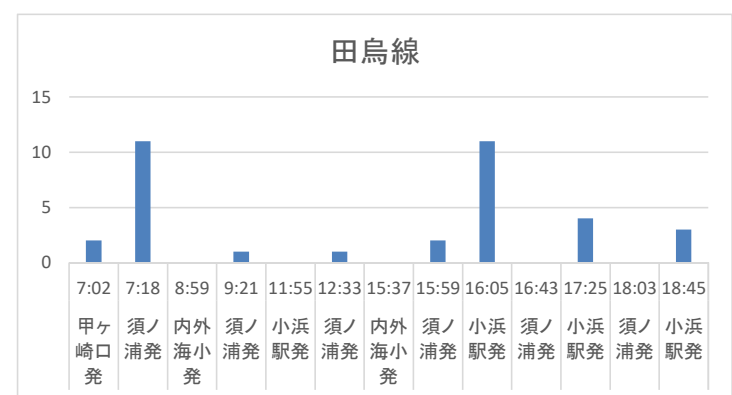
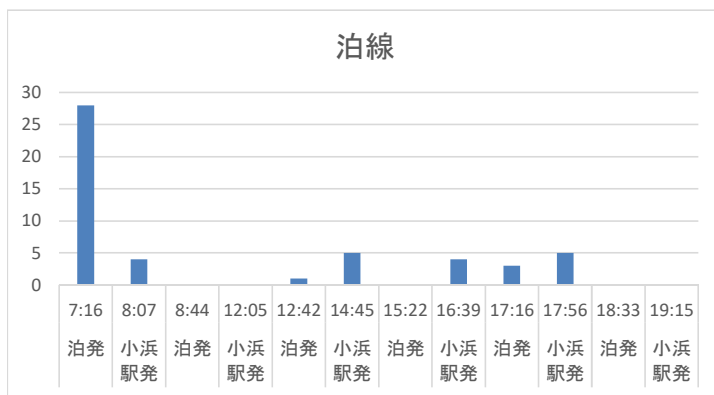
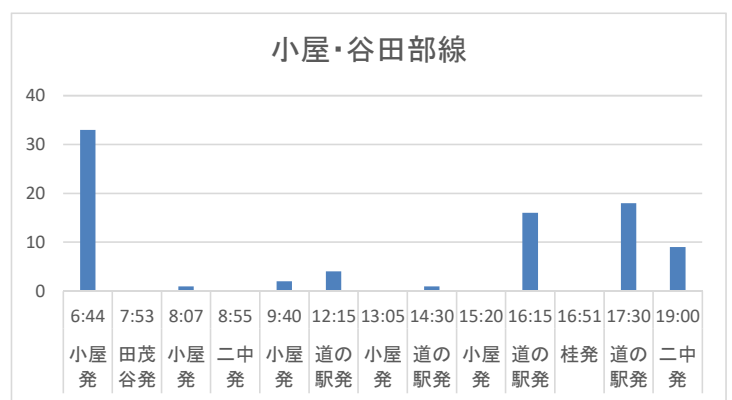
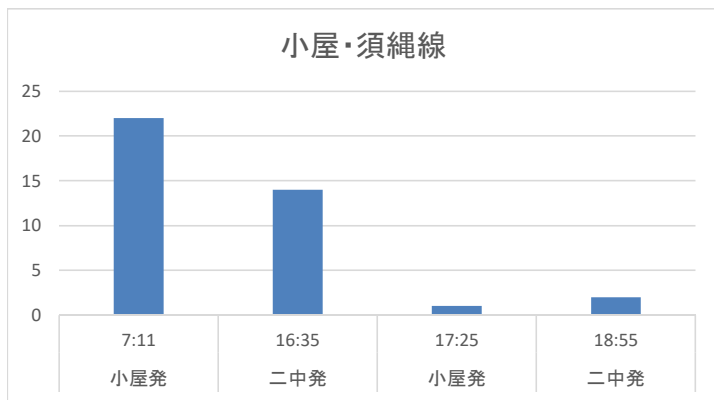
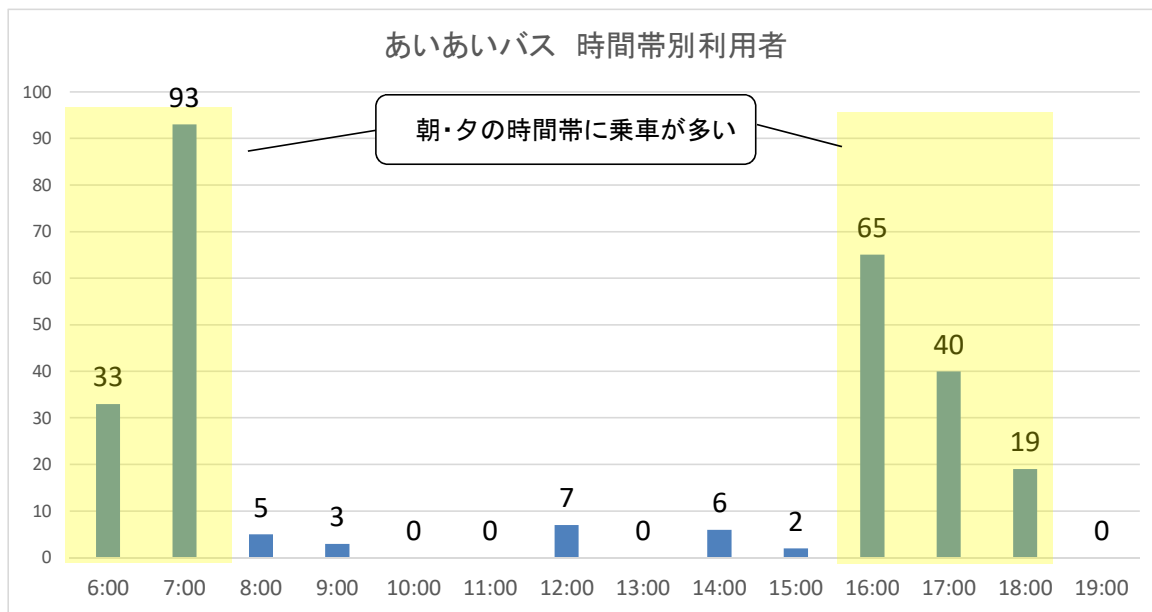


毎日運行路線	R2.12	R3.11	R5.2	(人)
小屋・須縄線	55.0	44.0	36.0	
小屋・谷田部線	98.5	120.5	78.0	
泊線	65.5	62.0	57.0	
田鳥線	53.0	44.5	38.5	
池河内線	75.0	74.0	61.5	
合計	347.0	345.0	271.0	

隔日運行路線	R2.12	R3.11	R5.2	(人)
宇久・西小川線	1.5	1.5	1.5	
宮川線	3.8	2.0	2.0	
健康管理センター線	0.8	0.5	0.5	
太良庄・国富線	6.8	6.3	6.3	
下根来・今富線	1.3	1.8	1.8	
鯉川・加斗線	4.0	2.0	2.0	
合計	18.1	14.0	14.0	

- ・毎日運行路線については、2日間の調査日の平均乗車人員数。
- ・小屋・谷田部線と池河内線が対前年度比減少しているのは、夕方の便で通学帰宅の学生利用がなかったため。  
(中学生：2/6部活なしのため流星号に乗車して帰宅、美郷：2/6職員研修で早帰りのため学校手配のスクールバスで帰宅)
- ・隔日運行路線については、調査した月曜日から土曜日のうち、運行日の日平均乗車人員数。

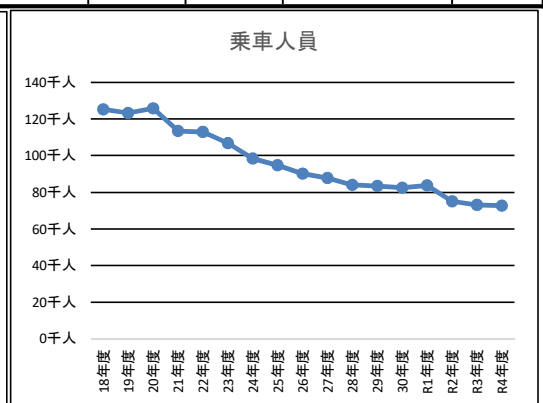
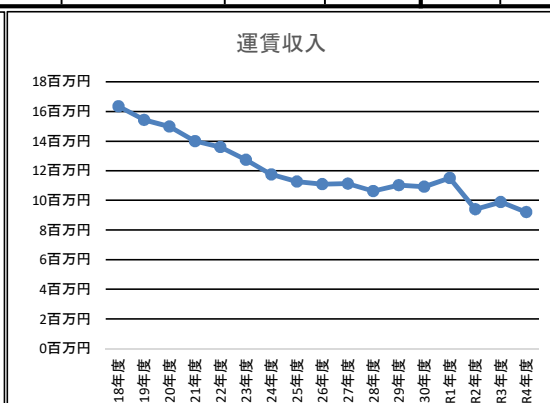
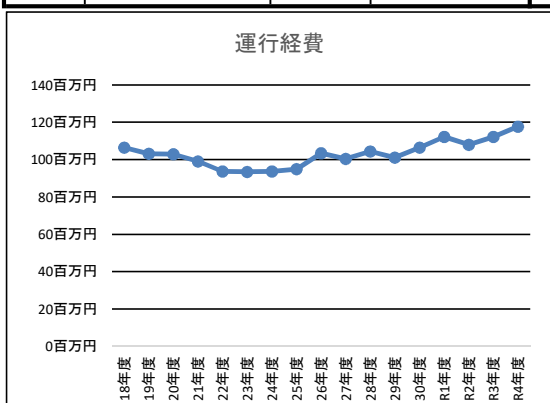
令和5年2月8日（水）乗降調査結果（毎日運行路線・平日・時間帯別）



あいあいバス運行状況の推移（平成14年度～令和4年度）

※あいあいタクシー除く

①			②				①－②						
年度	運行経費	対前年比	運行経費に対する 運賃収入の割合	年度	運賃収入	対前年比	対14年度	年度	乗車人員	対前年比	対14年度	市支出額 (県補助金含む)	支出割合
14年度	109,956,776円		16.87%	14年度	18,545,474円			14年度	133,828人			91,411,302円	83.13%
15年度	110,520,490円	100.51%	16.80%	15年度	18,565,455円	100.11%	100.11%	15年度	143,725人	107.40%	107.40%	91,955,035円	83.20%
16年度	109,235,251円	98.84%	16.66%	16年度	18,193,555円	98.00%	98.10%	16年度	134,554人	93.62%	100.54%	91,041,696円	83.34%
17年度	106,834,867円	97.80%	15.87%	17年度	16,957,185円	93.20%	91.44%	17年度	126,969人	94.36%	94.87%	89,877,682円	84.13%
18年度	106,435,175円	99.63%	15.35%	18年度	16,342,220円	96.37%	88.12%	18年度	125,273人	98.66%	93.61%	90,092,955円	84.65%
19年度	103,097,744円	96.86%	14.96%	19年度	15,426,450円	94.40%	83.18%	19年度	123,254人	98.39%	92.10%	87,671,294円	85.04%
20年度	102,805,167円	99.72%	14.57%	20年度	14,981,220円	97.11%	80.78%	20年度	125,744人	102.02%	93.96%	87,823,947円	85.43%
21年度	98,959,354円	96.26%	14.14%	21年度	13,993,925円	93.41%	75.46%	21年度	113,465人	90.23%	84.78%	84,965,429円	85.86%
22年度	93,731,081円	94.72%	14.50%	22年度	13,590,415円	97.12%	73.28%	22年度	112,927人	99.53%	84.38%	80,140,666円	85.50%
23年度	93,413,028円	99.66%	13.63%	23年度	12,728,595円	93.66%	68.63%	23年度	106,738人	94.52%	79.76%	80,684,433円	86.37%
24年度	93,680,828円	100.29%	12.55%	24年度	11,755,045円	92.35%	63.38%	24年度	98,423人	92.21%	73.54%	81,925,783円	87.45%
25年度	94,951,457円	101.36%	11.86%	25年度	11,265,880円	95.84%	60.75%	25年度	94,718人	96.24%	70.78%	83,685,577円	88.14%
26年度	103,407,384円	108.91%	10.73%	26年度	11,096,095円	98.49%	59.83%	26年度	90,196人	95.23%	67.40%	92,311,289円	89.27%
27年度	100,424,634円	97.12%	11.08%	27年度	11,130,290円	100.31%	60.02%	27年度	87,802人	97.35%	65.61%	89,294,344円	88.92%
28年度	104,415,575円	103.97%	10.18%	28年度	10,624,700円	95.46%	57.29%	28年度	84,009人	95.68%	62.77%	93,790,875円	89.82%
29年度	101,099,586円	96.82%	10.90%	29年度	11,023,152円	103.75%	59.44%	29年度	83,450人	99.33%	62.36%	90,076,434円	89.10%
30年度	106,421,143円	105.26%	10.26%	30年度	10,915,450円	99.02%	58.86%	30年度	82,503人	98.87%	61.65%	95,505,693円	89.74%
R1年度	112,178,955円	105.41%	10.26%	R1年度	11,512,315円	105.47%	62.08%	R1年度	83,643人	101.38%	62.50%	100,666,640円	89.74%
R2年度	107,997,843円	96.27%	8.71%	R2年度	9,404,475円	81.69%	50.71%	R2年度	75,024人	89.70%	56.06%	98,593,368円	91.29%
R3年度	112,165,584円	99.99%	8.81%	R3年度	9,882,470円	85.84%	53.29%	R3年度	73,103人	87.40%	54.62%	102,283,114円	91.19%
R4年度	117,678,573円	108.96%	7.82%	R4年度	9,205,555円	97.88%	49.64%	R4年度	72,657人	96.85%	54.29%	108,473,018円	92.18%



## ■JR小浜線（西敦賀～青郷）乗車人員数推移

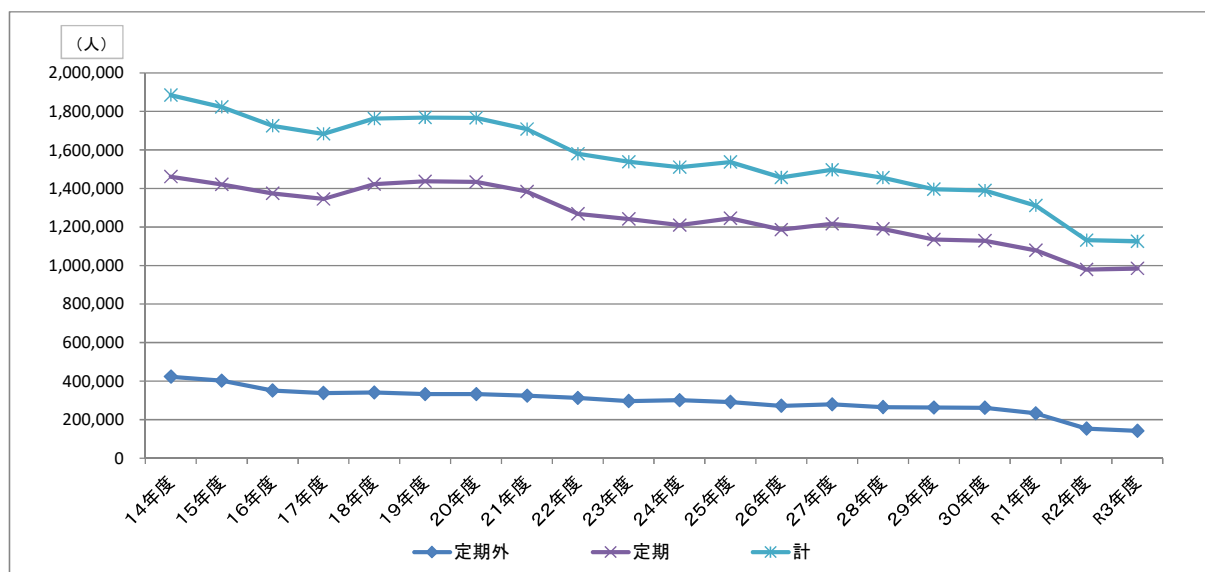
・JR小浜線全体における令和3年度の年間乗車人員 1,126,025人（対前年度比99.5%）

【小浜線】

平成	年間乗車人員（人）			1日平均乗車人員（人／日）			対前年比（%）		
	定期外	定期	計	定期外	定期	計	定期外	定期	計
14年度	423,035	1,461,460	1,884,495	1,159	4,004	5,163	—	—	—
15年度	402,230	1,420,580	1,822,810	1,102	3,892	4,994	95.1%	97.2%	96.7%
16年度	351,130	1,374,590	1,725,720	962	3,766	4,728	85.4%	95.3%	93.1%
17年度	338,355	1,345,390	1,683,745	927	3,686	4,613	98.2%	99.1%	98.9%
18年度	340,545	1,422,405	1,762,950	933	3,897	4,830	100.6%	105.7%	104.7%
19年度	332,150	1,436,640	1,768,790	910	3,936	4,846	98.1%	101.3%	100.7%
20年度	332,880	1,433,355	1,766,235	912	3,927	4,839	100.2%	99.8%	99.9%
21年度	324,120	1,383,715	1,707,835	888	3,791	4,679	97.4%	96.5%	96.7%
22年度	312,440	1,268,010	1,580,450	856	3,474	4,330	96.4%	91.6%	92.5%
23年度	296,745	1,242,095	1,538,840	813	3,403	4,216	95.0%	98.0%	97.4%
24年度	300,760	1,209,610	1,510,370	824	3,314	4,138	101.4%	97.4%	98.1%
25年度	291,270	1,245,745	1,537,015	798	3,413	4,211	96.8%	103.0%	101.8%
26年度	271,560	1,185,885	1,457,445	744	3,249	3,993	93.2%	95.2%	94.8%
27年度	279,304	1,216,672	1,495,976	763	3,324	4,087	102.9%	102.6%	102.6%
28年度	265,045	1,190,617	1,455,662	726	3,262	3,988	94.9%	97.9%	97.3%
29年度	262,309	1,134,563	1,396,872	719	3,108	3,827	99.0%	95.3%	96.0%
30年度	260,975	1,128,945	1,389,920	715	3,093	3,808	99.5%	99.5%	99.5%
R1年度	232,870	1,078,575	1,311,445	638	2,955	3,593	89.2%	95.5%	94.4%
R2年度	153,300	978,565	1,131,865	420	2,681	3,105	65.8%	90.7%	86.3%
R3年度	141,255	984,770	1,126,025	387	2,698	3,087	92.1%	100.6%	99.5%

※ 「1日平均乗車人員」は『福井県統計年鑑』より抜粋。

「年間乗車人員」および「対前年度比」は「1日平均乗車人員」より算出した推計値





## ■公共交通機関の利用促進事業について

目的：JR 小浜線および市内バス利用に対する乗車券購入費の一部を助成し、公共交通機関の利用促進を行う

助成内容		対象者	助成額	R2年度	R3年度	R4年度
1	生活路線バス高校生等通学定期乗車券購入助成金	市内に居住する高校生等を養育する保護者	購入額の50%（※1）	953,800円	1,192,720円	985,110円
				96件	105件	84件
2 （※3）	JR 小浜線高校生等通学定期乗車券購入助成金	市内に居住する高校生等を養育する保護者	購入額の15%（※2）	724,210円	889,740円	921,580円
				153件	204件	183件
3 （※3）	JR 小浜線回数乗車券購入助成	市内に居住する方	購入額の10% 上限：1000円/組	40,280円	14,720円	7,660円
				22件	15件	13件
4 （※3）	JR 小浜線団体利用助成金	市内に居住する方 市内に通勤・通学・通院する者	団体割引後の20% 上限：片道400円/人	59,788円	74,014円	144,770円
				48件、1,030人	63件、1,207人	97件、2,203人
5	小学生乗車マナー訓練事業補助金	市内小学校	運賃の全額	26,430円	114,000円	126,650円
				3校、177人	8校、503人	5校、687人
6	JR 小浜線小浜駅前無料駐車場の提供	・定期乗車券の購入者 ・往復乗車券の購入者	駅前市営駐車場料金の100% ※往復乗車券購入者については16h/台まで	97,900円	110,300円	116,000円
				定期 30月分 往復 264件	定期 35月分 往復 297件	定期 43月分 往復 335件
7	運転免許自主返納支援事業	自主的に有効期間内の全ての運転免許を返納する満65歳以上の市民	あいあいバス乗車1年間無料 + かつ-カット1万円分またはバス回数券1万円分	330,000円	637,500円	720,000円
				かつ-69件、 バス17件	かつ-115件、 バス14件	かつ-85件、 バス9件
8 （※3）	JR 小浜線高齢者運賃助成金 R4年4月～	市内に居住する満65歳以上の高齢者	購入額の20%	—	—	19,020円
				—	—	14件
9 （※3）	JR 小浜線親子乗車助成金 R4年4月～	市内に居住する親子（子どもは中学生以下に限る。）	購入額の80%	—	—	24,660円
				—	—	21件
10	西日本 JR バス若江線回数券購入助成 R4年10月～	市内に居住する方 市内の団体	購入額の30%	—	—	86,790円
				—	—	21件

（※1）ひとり親家庭医療費助成受給世帯または児童扶養手当受給世帯ひとり親世帯は、購入額から、1,000円/月を差し引いた金額

（※2）ひとり親家庭医療費助成受給世帯または児童扶養手当受給世帯ひとり親世帯は、購入額の80%

（※3）おばあさんサポーターの場合、助成率を2%上乘せ

## 小浜市地域公共交通計画 取組み一覧

				実施時期					取組み主体 (◎)、連携 (○)			
R4年度事業		R5年度事業 (予定)		2022 (R4)	2023 (R5)	2024 (R6)	2025 (R7)	2026 (R8)	小浜市	交通事業者	企業、関係団体等	市民・利用客
基本方針1：みんなで支え育む公共交通ネットワークの実現												
1	コミュニティバスの運行形態見直し	・ コミバスのデマンド交通実証実験 (R4.10月～12月)	・ 福井大学と共創したコミバス運行形態見直し検討会の開催	検討・調整・試行実 状況を踏まえ実施 →					◎	◎	○ (企業等)	○
2	公共交通と送迎バス等の連携検討	—	—	検討・調整を行い、調整ができた時点で実施 →					◎	○	○ (学校、企業等)	○
3	モビリティマネジメントの展開	・ 小浜線利用ガイドマップの配布 (小利協) ・ 小浜線通学定期助成 (小利協) ・ 図画コンクールの開催 (小利協) ・ 小浜線100周年記念グッズの制作 (小利協) ・ おばませんサポーターズクラブの運営、サポーター特典の実施 (小利協) ・ 小学生乗車マナー訓練事業補助金の実施 (小浜市) ・ 小浜線100周年記念手形タイルの設置 (小浜市) ・ デマンド交通実証実験試乗会の実施 (小浜市)	・ バス絵画コンクールの開催 (小浜市)	継続的に実施 →					◎	○	○ (学校、企業、協議会等)	◎
4	居住地を細かく回る新たな移動サービスの導入検討	・ コミバスのデマンド交通実証実験 (R4.10月～12月)	・ 福井大学と共創したコミバス運行形態見直し検討会の開催	検討・調整・試行実 状況を踏まえ実施 →					◎	○		◎
5	公共交通機関利用促進事業の実施	・ (小浜線) 回数乗車券・団体利用・高校生通学定期・高齢者乗車・親子乗車に対する助成 ・ (バス) 高校生通学定期助成、若江線バス回数券助成 ・ (共通) 小学生乗車マナー訓練補助金	・ (小浜線) 回数乗車券・団体利用・高校生通学定期・高齢者乗車・親子乗車に対する助成 ・ (バス) 高校生通学定期助成、若江線バス回数券助成、路線バス利用者向け小浜駅前駐車場の助成 ・ (共通) 小学生乗車マナー訓練補助金	継続的に実施 →					◎	○	◎ (協議会等)	
6	高齢者免許自主返納者への支援	・ あいあいバス1年間無料パスポートの交付、タクシーチケット (またはバス回数券) 1万円分	・ あいあいバス1年間無料パスポートの交付、タクシーチケット (またはバス回数券) 1万円分	継続的に実施 →					◎	○	○ (警察等)	○
基本方針2：日々のおでかけを支える公共交通サービスの提供												
7	市街地循環バスの導入検討	・ 市街地循環バス実証実験 (R4.11月)	・ 福井大学と共創したコミバス運行形態見直し検討会の開催	検討・調整・試行実 状況を踏まえ実施 →					◎	○	○ (施設等)	○
4 (再掲)	居住地を細かく回る新たな移動サービスの導入検討 (再掲)	・ コミバスのデマンド交通実証実験 (R4.10月～12月)	・ 福井大学と共創したコミバス運行形態見直し検討会の開催	検討・調整・試行実 状況を踏まえ実施 →					◎	○		◎
6 (再掲)	高齢者免許自主返納者への支援 (再掲)	・ あいあいバス1年間無料パスポートの交付、タクシーチケット (またはバス回数券) 1万円分	・ あいあいバス1年間無料パスポートの交付、タクシーチケット (またはバス回数券) 1万円分	継続的に実施 →					◎	○	○ (警察等)	○
8	パーク&ライドで公共交通利用の推進	・ JR小浜線小浜駅前駐車場の助成を実施 (定期乗車券購入者、往復乗車券購入者を対象に、駅前市営駐車料金の助成実施) ・ 路線バス利用者向けに小浜駅前駐車場の助成を実施	・ JR小浜線小浜駅前駐車場の助成を実施 (定期乗車券購入者、往復乗車券購入者を対象に、駅前市営駐車料金の助成実施) ・ 路線バス利用者向けに小浜駅前駐車場の助成を実施	継続的に実施 →					◎	○		
9	乗継しやすいダイヤの設定と周知	継続的に実施	継続的に実施	継続的に実施 →					◎	◎		
10	利用しやすい待ち環境の充実	・ 待合環境充実について検討	・ JR小浜駅待合室等のリニューアル	継続的に実施 →					◎	◎	○ (施設等)	

## 小浜市地域公共交通計画 取組み一覧

				実施時期					取組み主体 (◎)、連携 (○)			
		R4年度事業	R5年度事業 (予定)	2022 (R4)	2023 (R5)	2024 (R6)	2025 (R7)	2026 (R8)	小浜市	交通事業者	企業、関係団体等	市民・利用客
基本方針3：わかりやすく使いやすい公共交通環境の提供									小浜市	交通事業者	企業、関係団体等	市民・利用客
11	わかりやすい公共交通情報の発信	・あいあいバス時刻表改訂検討	・あいあいバス時刻表改訂 ・JR小浜駅待合室にデジタルサイネージを設置し運行情報を発信	検討・調整・準備 本格実施 →					◎	◎		
12	施設と連携した公共交通案内の充実	・あいあいバス時刻表への施設案内の掲載検討	・あいあいバス時刻表に施設案内掲載	検討・調整・準備 本格実施 →					◎	◎	○ (施設等)	
13	使いやすい料金プランの検討	・コミバス再編と併せて料金設定の検討	・福井大学と共創したコミバス運行形態見直し検討会の中で検討	検討・調整を行い、調整ができた時点で実施 →					◎	◎	○ (施設等)	○
14	安心・安全・快適に利用できる公共交通サービスの提供	・障がい者福祉タクシーの助成	・障がい者福祉タクシーの助成	継続的に実施 →					◎	◎		○
基本方針4：まちの賑わいを生み出す移動サービスの創出									小浜市	交通事業者	企業、関係団体等	市民・利用客
7 (再掲)	市街地循環バスの導入検討	・市街地循環バス実証実験 (R4.11月)	・福井大学と共創したコミバス運行形態見直し検討会の開催	検討・調整・試行実 状況を踏まえ実施 →					◎	○	○ (施設等)	○
15	観光資源を活かした周遊バス・観光タクシー等の運行	・秋に期間限定で市街地の観光施設を周遊するバス (レトロバス) の運行 ・観光タクシーの運行	・秋に期間限定で市街地の観光施設を周遊するバス (レトロバス) の運行 ・観光タクシーの運行	継続的に実施 →					◎	◎	○ (案内所、施設等)	
16	JR小浜線観光列車・イベント列車等の運行	・サイクルトレイン、企画列車等の運行 (小利協) ・小浜線100周年記念イベントの実施 ・「丹後くろまつ」の小浜線乗り入れ運行や若狭時直通列車の開催 (県、小利協、6市町他)	・ラッピング列車の運行 (小利協)	検討・調整を行い、調整ができた時点で実施 →					◎	◎	○ (施設等)	
17	施設と連携した魅力的なイベント等の開催	・おばませんサポーター向けイベントの開催 (小利協)	・福井ユナイテッドFCとの連携企画 (小利協) ・おばませんサポーター向けイベントの開催 (小利協)	検討・調整を行い、調整ができた時点で実施 →					◎	◎	◎ (協議会等)	
18	キャッシュレス化の推進	—	・コミバス再編の中で、キャッシュレス化について検討	検討・調整を行い、調整ができた時点で実施 →					◎ (県、市)	◎	○ (施設等)	
19	多様なニーズ・嗜好への対応、MaaSや自動運転等の新技術の調査・研究	・新技術等の調査研究	・新技術等の調査研究	検討・調整を行い、調整ができた時点で実施 →					◎	○		