

# 令和3年度 第1回 小浜市地域公共交通会議

日 時 令和3年7月15日（木）午前10時00分～  
会 場 小浜市役所 4階 大会議室

## 会 議 次 第

### 1. 開 会

### 2. 会長・副会長選任

### 3. 議 事

#### （1 報告事項）

##### 小浜市公共交通の現状について

- ・小浜市地域公共交通会議について…P 1-4
- ・あいあいバスの概要 …P 5
- ・あいあいバスの利用状況について …P 6-21
- ・JR 小浜線の利用状況について …P 22
- ・小浜市の公共交通機関利用促進策について…P 23
- ・嶺南地域公共交通網形成計画の取組みについて…別紙1

#### （2 協議事項）

小浜市地域公共交通計画の策定について…P 24

今年度の交通会議のスケジュールについて…P 25

### 4. その他

情報共有

観光庁補助金活用による交通実証実験について

…P 26-31

### 5. 閉 会

## ■小浜市地域公共交通会議とは

- 道路運送法施行規則に基づき、地域の実情に応じた適切な乗合旅客運送（バスやタクシー等）の在り方や運賃・料金等に関する事項や、自家用車による有償運送（自家用有償旅客運送）の必要性、旅客から受け取る対価に関する事項などについて協議する会議です。

地域の需要に即した運送サービスが提供されることにより地域住民の交通利便の確保・向上に寄与するよう努めるもので、小浜市では平成19年7月に設置されました。

- 令和3年度からは地域公共交通の活性化及び再生に関する法律に基づき、地域公共交通計画の作成及び実施に関して必要な協議を行う法定協議会も兼ねています。

地域公共交通計画とは、地域の公共交通の現状やニーズ、課題を把握し、そのあるべき姿と目標を明確にする「マスタープラン」です。

本日の協議事項の中で、小浜市地域公共交通計画の策定について改めてご説明します。

## ■これまでの会議の協議事項一覧

### 平成19年度 第1回

- ・バス運行等の課題について
- ・「下根来今富線」運行経路一部変更について

### 平成19年度 第2回

- ・幹事会で諮る軽微な事項について
- ・平成20年度あいあいバス運行計画について
  - あいあいバス路線日曜日運休について
  - 「下根来今富線」運行経路一部変更について
  - 池河内線「東市場バス停」の移設について
- ・「みほとけの里国宝めぐりバス」運行経路等の変更について

### 平成20年度

- ・平成21年度 あいあいバス運行計画について
  - あいあいバスの運行概要について
  - デマンド型乗合タクシーによる日曜日運行について
  - 鯉川・加斗線「荒木バス停」の移設について
  - 小浜市地域公共交通会議設置要綱第8条第3項に規定する専決事項の報告について
    - ( 泊線、矢代線の運行時刻の一部変更について )

### 平成21年度 第1回

- ・デマンド型乗合タクシーによる日曜日運行について
- ・「矢代線」の路線の延長および路線名の変更について
- ・「田烏・上中線」の廃止について
- ・「宮川線」の路線の新設について

### 平成21年度 第2回

- ・「田烏線」の新設(矢代線の延長)に伴うダイヤ編成、運賃体系について
  - 「矢代停留所」の移設と路線の廃止について
- ・「宮川線」の新設に伴うダイヤ編成、路線の変更について
- ・平成22年4月1日ダイヤ改正について
- ・あいあいタクシー(デマンド型乗合タクシー)の運行状況報告

### 平成22年度

- ・「田烏線」須ノ浦停留所の移設とこれに伴う路線の短縮について
- ・「小屋・須縄線」および「小屋・谷田部線」上中井停留所の移設について
- ・小浜縦貫線の路線新設に関する意見聴取について

### 平成23年度

- ・小浜縦貫線の路線新設に関する意見聴取について
- ・田烏小学校の統合に伴うスクールバス運行について

### 平成25年度

- ・バス運行等の課題について
- ・「池河内線」の「四分一停留所」の移設について
- ・「小屋・須縄線」および「小屋・谷田部線」の「下田停留所」および「山左近停留所」の移設について
- ・「池河内線」の「めのう会館前停留所」の名称変更について

#### 平成26年度

- ・バス運行等の現状について
- ・「宮川線」の下り方面行きダイヤ変更について
- ・あいあいバスの利用促進策について
- ・(株)西日本JRバス若江線のICカード化について

#### 平成27年度

- ・バス運行等の現状について
- ・あいあいバスの利用促進策について
- ・宮川線の一部経路変更について

#### 平成28年度

- ・バス運行等の現状について
- ・あいあいバスの利用促進策について
- ・道の駅へのあいあいバス停留所設置について
- ・美郷小開校に伴うあいあいバス運行について

#### 平成29年度

- ・バス運行等の現状について
- ・あいあいバスの利用促進策について
- ・道の駅へのあいあいバス停留所設置について
- ・宇久・西小川線一部ダイヤ変更について

#### 平成30年度

- ・バス運行等の現状について
- ・あいあいバスの利用促進策について
- ・小浜美郷小学校開校に伴う路線変更について

#### 令和元年度

- ・バス運行等の現状について
- ・あいあいバスの利用促進策について
- ・道の駅若狭おばまバスターミナルへの乗り入れについて
- ・小浜線の運行に応じたダイヤ改正について

#### 令和元年度 第2回

- ・小屋・谷田部線のダイヤ改正について
- ・小屋・谷口線（あいあいタクシー）のダイヤ改正について

#### 令和2年度

- ・バス運行等の現状について
- ・あいあいバスの利用促進策について
- ・高齢者運転免許自主返納支援事業の拡充について
- ・江古川バス停の移設について
- ・大手橋、西津橋の架け替えへの対応について

## ■小浜市地域を運行する公共交通機関の経緯

年 表	経 緯
T11.12.20	小浜線全線開業
S12.12.21	国鉄バス「若江線」(小浜駅ー近江今津駅) 運行開始
S19.2.25	国鉄バス「名田庄線」(小浜駅ー納田終) 運行開始
S21.6.1	国鉄バス「名田庄線」(小浜駅ー小屋) 運行開始
S24.1.30	国鉄バス「若江線(西津線)」(小浜駅ー矢代・泊口) 運行開始
S26.5.1	国鉄バス「若江線(本保線)」(小浜駅ー北本保) 運行開始
S28.8.10	国鉄バス「若江線(田烏線)」(小浜駅ー田烏) 運行開始
S29.1.25	国鉄バス「若江線(池河内線)」(小浜駅ー池河内) 運行開始
S32.8.8	国鉄バス「若江線(下根来線)」(小浜駅ー下根来) 運行開始
S61.1.20	国鉄バス「若江線(本保線)」全線廃止
S62.3.31	国鉄バス「若江線(下根来線)」全線廃止
S62.4.1	国鉄分割民営化(JR発足)
H5.3.31	福井鉄道「本郷線(小浜駅ー本郷駅前)」全線廃線
H6.3.31	JRバス「若江線(田烏線)」全線廃止
H6.3.31	JRバス「名田庄線」(納田終ー井上) 廃線
H6.9.30	福井鉄道「若狭線」(小浜駅ー三方駅前) 全線廃線
H6.9.30	福井鉄道「若狭線」(小浜駅ー末野) 全線廃線
H6.9.30	福井鉄道「大島線」(小浜駅ー宮留) 全線廃線
H8.9.30	福井鉄道「若狭線」(小浜駅ー敦賀駅前) 全線廃線
H14.3.31	JRバス「名田庄線」「若江線(西津線)(池河内線)」全線廃止
H14.4.1	あいあいバス運行開始 「小屋須縄線」「小屋谷田部線」「泊線」「矢代線」「池河内線」 「田烏宮川線」「太良庄国富線」「市内巡回線」「下根来今富線」 「鯉川加斗線」 名田庄線(小浜駅ー流星館) 運行開始
H15.3.15	小浜線電化開業
H18.4.1	あいあいバス(宇久西小川線) 運行開始
H19.3.31	福井鉄道「本郷(川上)線」(小浜駅ー本郷白浜) 廃線
H21.8	デマンド型乗合タクシー(あいあいタクシー)の日曜日運行の導入

## ■あいあいバスの概要

### 【運行を始めた経緯】

平成 14 年の民間路線バスの撤退後に、大和交通(株)と三福タクシー(株)の 2 社により市内の通学・通勤・通院などの交通需要に応えるため、コミュニティバスを運行することとなりました。

同時に、名田庄方面からの交通需要に応えるため、大和交通(株)による名田庄村・流星館から小浜市内へのバス「流星」の運行も開始されました。

### 【現在の運行状況／運賃】

- ・毎日運行路線が5路線、曜日限定運行路線が6路線
- ・運行車両はバス5台とハイエース1台
- ・運賃は100円、200円、300円の3種類

	路線名	主な運行区間	1日当たりの便数	運賃
毎日	小屋・須縄線	二中～須縄～小屋	平日 2 往復	ゾーン運賃制 100 円・200 円・300 円
	小屋・谷田部線	二中～谷田部～小屋	平日 6 往復	
	泊線	小浜駅～泊	平日 6 往復	
	田島線	小浜駅～田島	平日 6 往復	
		池河内線	二中～池河内	平日 4 往復
隔日	健管センター線	小浜駅（市街地循環）	月・水・金 2 便	全区間 100 円
	宇久・西小川線	小浜駅～宇久	月・水 1 往復	ゾーン運賃制 100 円・200 円
	太良庄・国富線	小浜駅～太良庄	火・金 1 往復	
	宮川線	小浜駅～加茂	月・水・金 1 往復	
	下根来・今富線	小浜駅～長瀬	火・木 1 往復	
	鯉川・加斗線	ショッピングセンター～鯉川	月・水 1 往復	

注) 名田庄線除く

### 【運行経費】

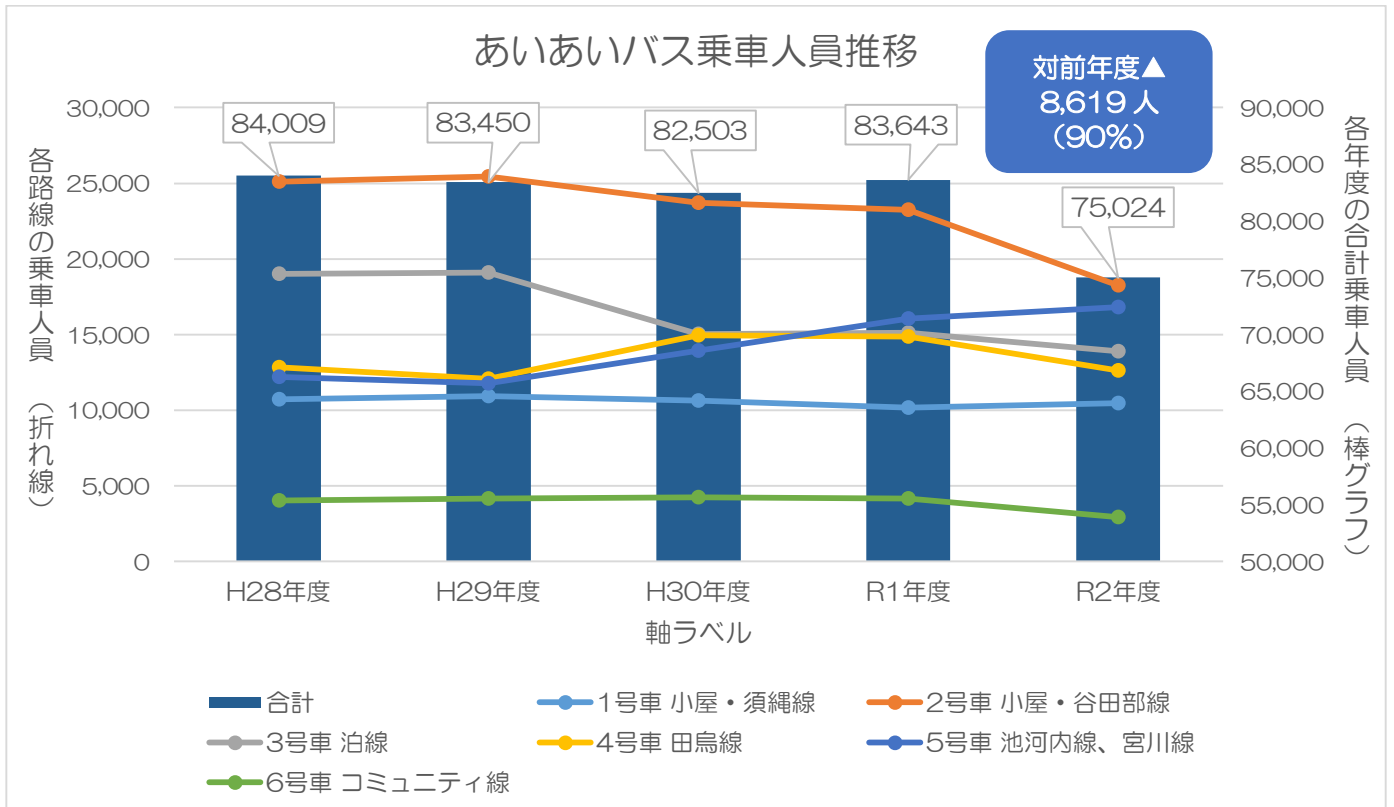
単位：千円

	H28年度	H29年度	H30年度	R元年度	R2年度	対前年度
運行費用	105,479	102,466	107,457	113,229	108,919	▲4,310
運賃収入	10,695	11,090	10,963	11,562	9,437	▲2,125
補助金 (費用－収入)	94,784	91,376	96,494	101,667	99,482	▲2,185

(補助金に、県補助金 16,500 千円を含む。)

(H21.8 月運行開始のあいあいタクシーを含む。)

## ■あいあいバスの利用状況 - 乗車人員



単位：人

号車	路線名	H28年度	H29年度	H30年度	R1年度	R2年度	対前年度比	
1号車	小屋・須縄線	10,734	10,915	10,626	10,189	10,468	103%	279
2号車	小屋・谷田部線	25,111	25,440	23,705	23,259	18,241	78%	-5,018
3号車	泊線	19,027	19,093	15,060	15,108	13,888	92%	-1,220
4号車	田烏線	12,857	12,066	14,949	14,874	12,640	85%	-2,234
5号車	池河内線、宮川線	12,223	11,764	13,932	16,061	16,833	105%	772
6号車	コミュニティ線	4,057	4,172	4,231	4,152	2,954	71%	-1,198
合計		84,009	83,450	82,503	83,643	75,024	90%	-8,619

R2年度のあいあいバス年間乗車人数合計は 75,024 人で、対前年度比 ▲8,619 人 (90%) でした。

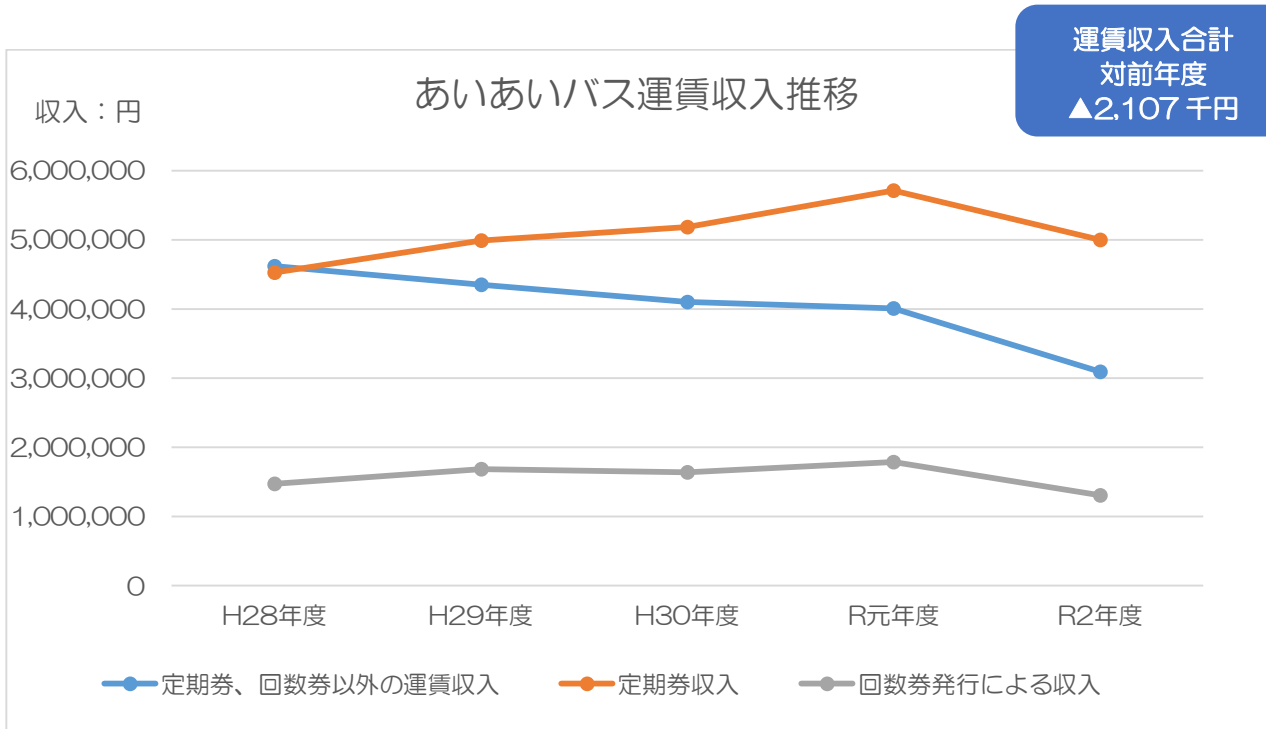
路線により減少に幅がありますが、新型コロナウイルス感染症拡大の影響により、R2年3月～5月にかけての学校休校により学生をはじめとする乗車人員が減ったことが大きな要因と考えられます。

### 【参考】流星号乗車人員

	H28年度	H29年度	H30年度	R1年度	R2年度	対前年比	
流星号	48,376	48,300	42,674	35,354	26,571	75%	--8,714

R2年度流星号年間乗車人数は 26,571 人で、対前年度▲8,714 人 (75%) でした

## ■あいあいバスの利用状況 - 運賃収入



	H28年度	H29年度	H30年度	R元年度	R2年度	前年度比	
定期券、回数券以外の運賃収入	4,624,160	4,351,710	4,097,140	4,008,800	3,097,890	77%	-910,910
定期券収入	4,527,140	4,987,592	5,180,610	5,711,715	4,994,585	87%	-717,130
回数券収入	1,473,400	1,683,850	1,637,700	1,791,800	1,312,000	73%	-479,800
合計	10,624,700	11,023,152	10,915,450	11,512,315	9,404,475	82%	-2,107,840

R2年度あいあいバス運賃収入は9,404,475円で、対前年度▲2,107,840円（82%）でした。

新型コロナウイルス感染症拡大の影響により、定期券収入、回数券収入、それ以外の収入（現金）のすべてで減少する結果となりました。



## 路線別 運賃収入

### ①号車 小屋・須縄線

単位：円

	平成28年度	平成29年度	平成30年度	令和元年度	令和2年度	前年比
定期券、回数券以外の運賃収入	451,450	499,950	363,460	374,910	310,250	83%
定期券収入	1,154,760	1,234,599	1,177,348	1,107,146	975,911	88%
回数券発行による収入	354,000	387,000	348,000	191,000	102,000	53%
合計	1,960,210	2,121,549	1,888,808	1,673,056	1,388,161	83%

### ②号車 小屋・谷田部線

	平成28年度	平成29年度	平成30年度	令和元年度	令和2年度	前年比
定期券、回数券以外の運賃収入	920,550	901,750	819,750	681,350	549,350	81%
定期券収入	1,504,650	1,469,543	1,335,032	1,649,929	1,420,604	86%
回数券発行による収入	758,400	821,850	750,700	868,800	641,000	74%
合計	3,183,600	3,193,143	2,905,482	3,200,079	2,610,954	82%

### ③号車 泊線

	平成28年度	平成29年度	平成30年度	令和元年度	令和2年度	前年比
定期券、回数券以外の運賃収入	1,144,350	980,000	650,830	637,100	508,550	80%
定期券収入	608,780	813,540	768,000	852,180	781,430	92%
回数券発行による収入	86,000	188,000	187,000	257,000	184,000	72%
合計	1,839,130	1,981,540	1,605,830	1,746,280	1,473,980	84%

### ④号車 田島線、宇久・西小川線

	平成28年度	平成29年度	平成30年度	令和元年度	令和2年度	前年比
定期券、回数券以外の運賃収入	941,500	835,250	1,158,250	1,097,590	774,680	71%
定期券収入	599,850	722,580	883,950	993,210	810,800	82%
回数券発行による収入	248,000	249,000	329,000	403,000	365,000	91%
合計	1,789,350	1,806,830	2,371,200	2,493,800	1,950,480	78%

### ⑤号車 池河内線、宮川線

	平成28年度	平成29年度	平成30年度	令和元年度	令和2年度	前年比
定期券、回数券以外の運賃収入	625,000	589,650	534,150	655,500	513,300	78%
定期券収入	659,100	747,330	1,016,280	1,109,250	1,005,840	91%
回数券発行による収入	16,000	18,000	11,000	2,000	10,000	500%
合計	1,300,100	1,354,980	1,561,430	1,766,750	1,529,140	87%

### ⑥号車 コミュニティ線

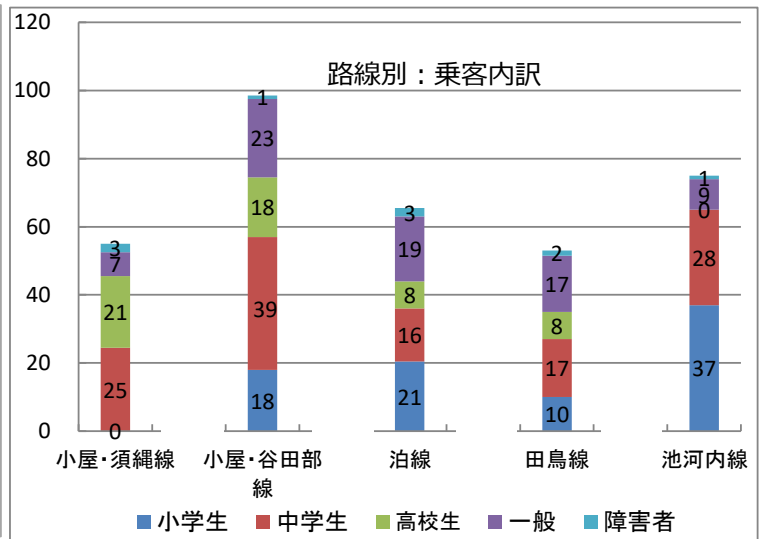
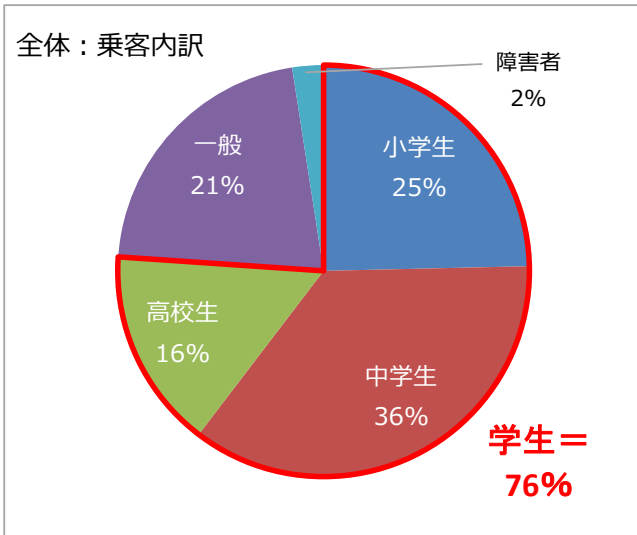
	平成28年度	平成29年度	平成30年度	令和元年度	令和2年度	前年比
定期券、回数券以外の運賃収入	541,310	545,110	570,700	562,350	441,760	79%
定期券収入	0	0	0	0	0	0%
回数券発行による収入	11,000	20,000	12,000	70,000	10,000	14%
合計	552,310	565,110	582,700	632,350	451,760	71%

### 合計

	平成28年度	平成29年度	平成30年度	令和元年度	令和2年度	前年比
合計	4,624,160	4,351,710	4,097,140	4,008,800	3,097,890	77%
定期券、回数券以外の運賃収入	4,624,160	4,351,710	4,097,140	4,008,800	3,097,890	77%
定期券収入	4,527,140	4,987,592	5,180,610	5,711,715	4,994,585	87%
回数券発行による収入	1,473,400	1,683,850	1,637,700	1,791,800	1,312,000	73%
合計	10,624,700	11,023,152	10,915,450	11,512,315	9,404,475	82%

# R2年度 あいあいバス（毎日運行路線） 乗降調査結果（平日）

※12月2日（水）、7日（月）平均乗車人員より

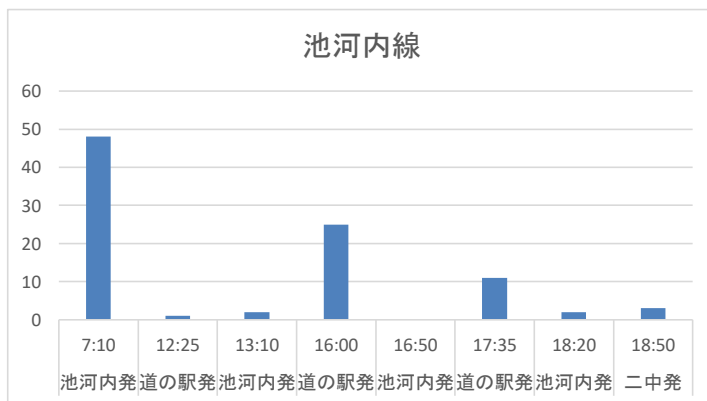
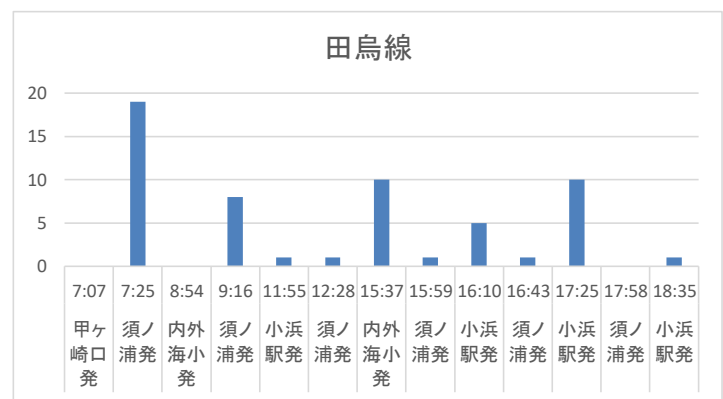
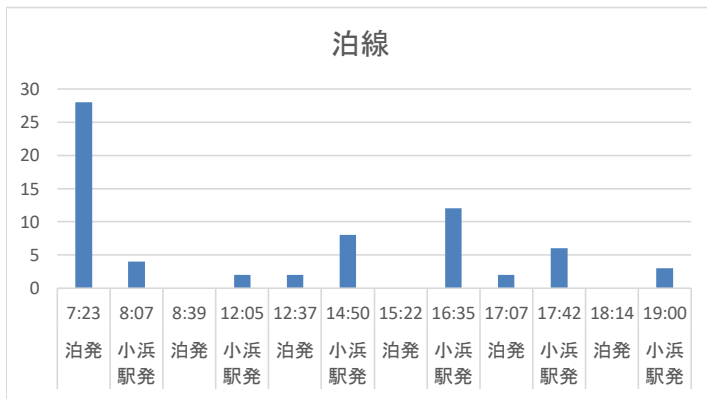
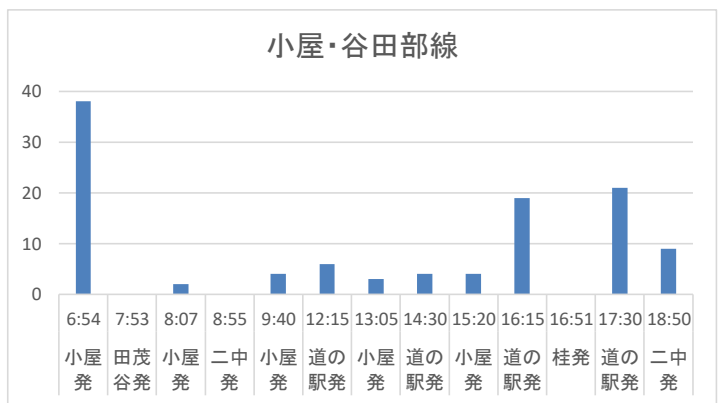
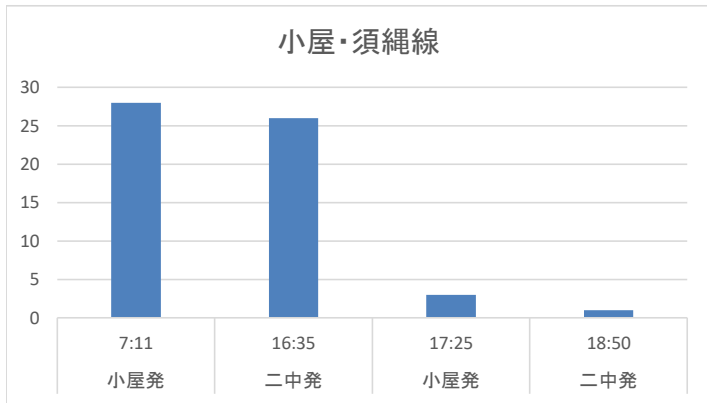
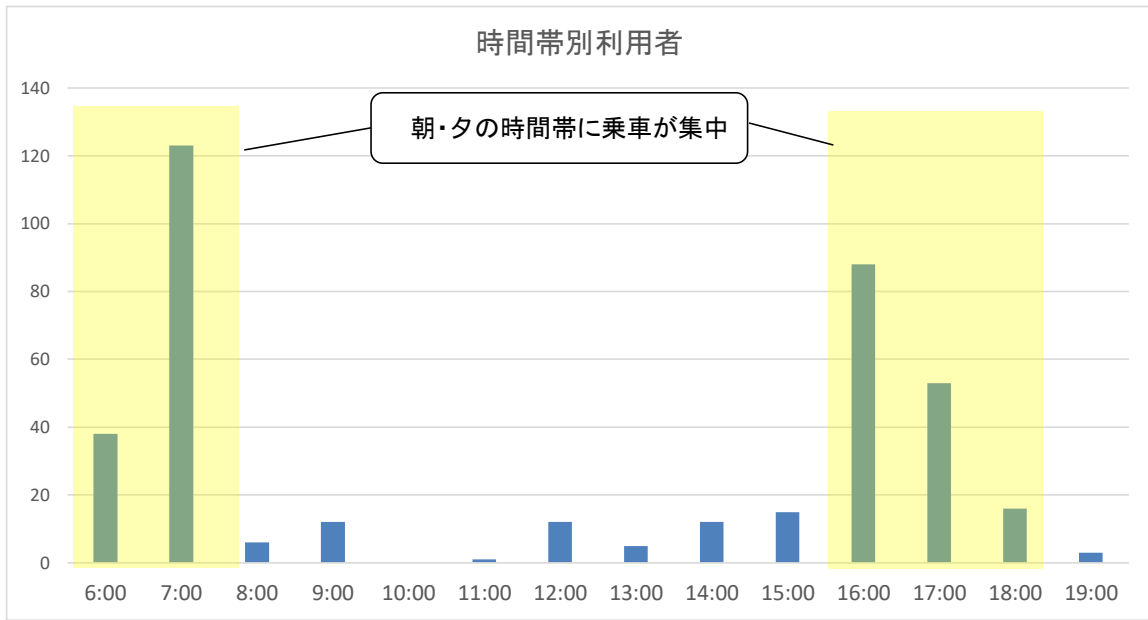


路線名	便数	乗客数	乗客の内訳（人）				
			小学生	中学生	高校生	一般	障害者
小屋・須縄線	4便	55	0%	45%	38%	13%	5%
小屋・谷田部線	13便	99	18%	40%	18%	23%	1%
泊線	12便	66	31%	24%	12%	29%	4%
田鳥線	13便	53	19%	32%	15%	31%	3%
池河内線	8便	75	49%	37%	0%	12%	1%
あいあい計	50便	347	25%	36%	16%	21%	2%

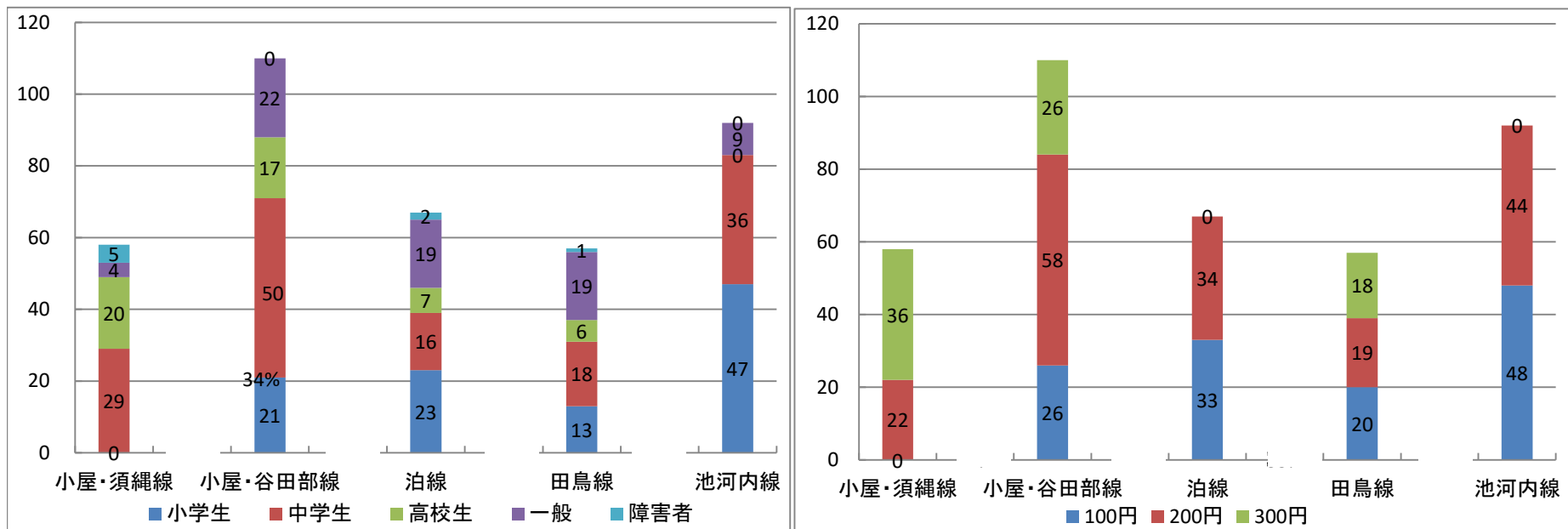
## （乗降調査からの考察）

- あいあいバス全体：乗客は小・中・高の学生で76%を占める。
- 田鳥線、泊線は、一般利用が比較的多い。（30%前後）
- 池河内線は、唯一高校生利用がない。本路線はR1年より小浜美郷小学校への経路変更があり、小学生の利用が最も多い。

令和2年12月2日（水）乗降調査結果（毎日運行路線・平日・時間帯別）



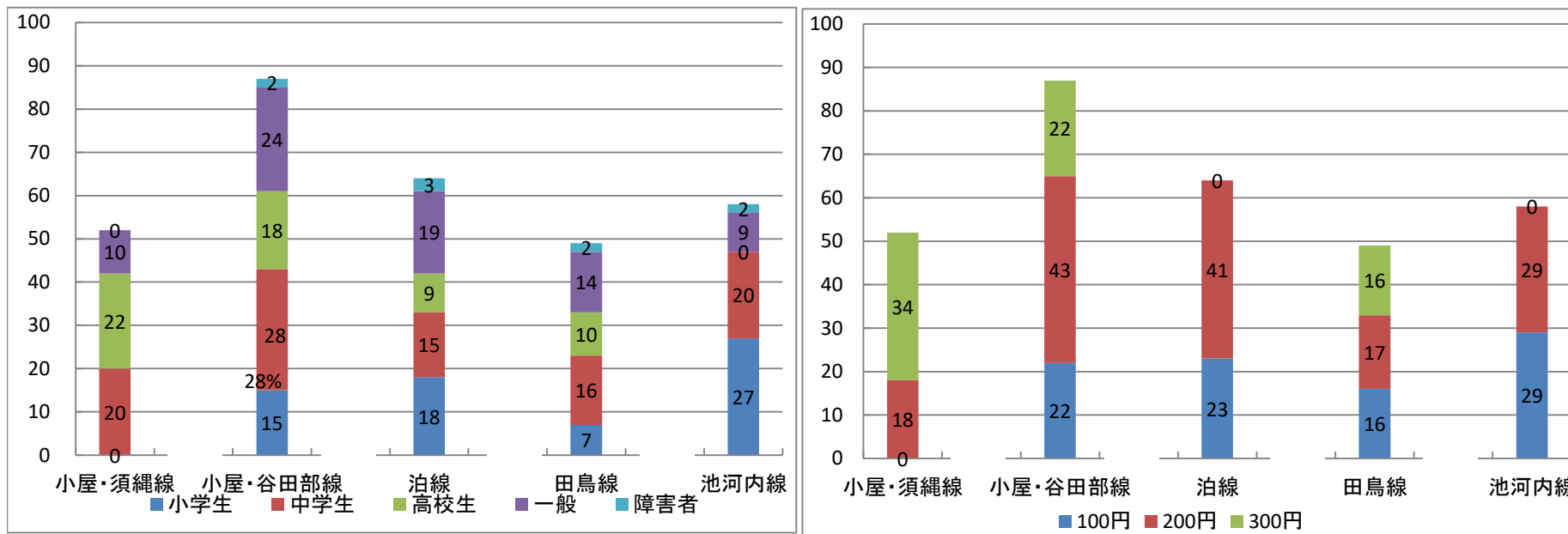
あいあいバス（毎日運行路線） 乗降調査結果（令和2年12月2日（水）実施）



路線名	便数	乗客数	乗客の内訳（人）					運賃の内訳（人）			1便あたり 平均乗客数（人）
			小学生	中学生	高校生	一般	障害者	100円	200円	300円	
小屋・須縄線	4便	58	0%	50%	34%	7%	9%	0%	38%	62%	14.5
小屋・谷田部線	13便	110	19%	45%	15%	20%	0%	24%	53%	24%	8.5
泊線	12便	67	34%	24%	10%	28%	3%	49%	51%	—	5.6
田鳥線	13便	57	23%	32%	11%	33%	2%	35%	33%	32%	4.4
池河内線	8便	92	51%	39%	0%	10%	0%	52%	48%	—	11.5
あいあい計	50便	384	27%	39%	13%	19%	2%	33%	46%	21%	7.7

- ・全体的に小・中・高校生の比率が高く、特に朝の上り便に集中している。
- ・田鳥線は一般利用が比較的多い。
- ・池河内線は唯一高校生利用がないが、既に朝通学便は45人以上が乗車し、20人以上が立ち席で乗車している。

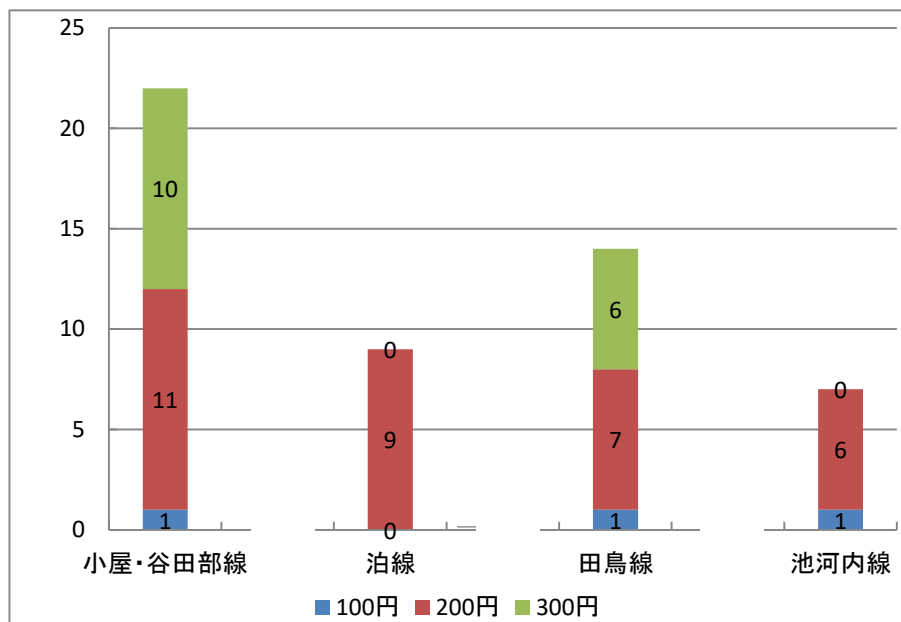
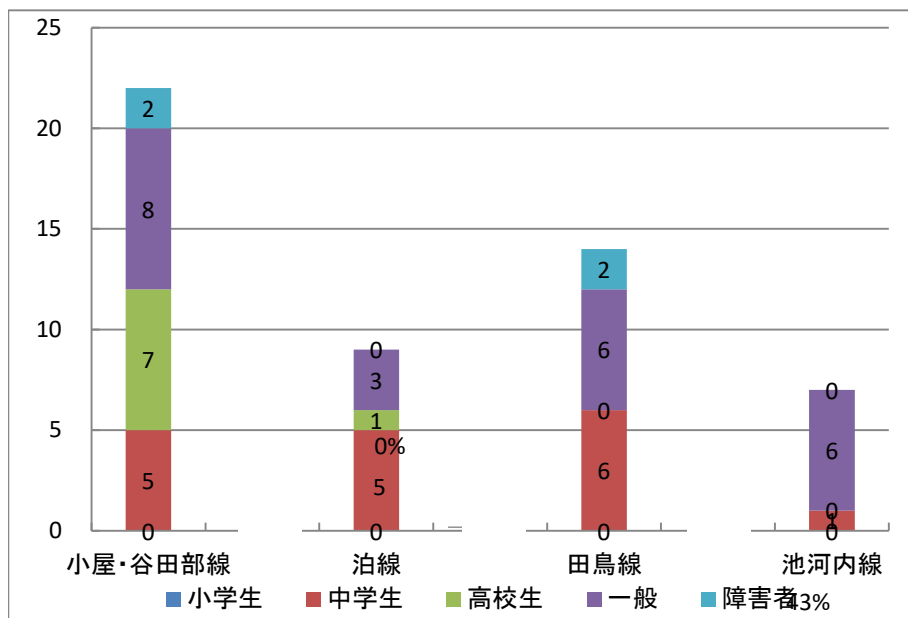
あいあいバス（毎日運行路線） 乗降調査結果（令和2年12月7日（月）実施）



路線名	便数	乗客数	乗客の内訳（人）					運賃の内訳（人）			1便あたり平均乗客数（人）
			小学生	中学生	高校生	一般	障害者	100円	200円	300円	
小屋・須縄線	4便	52	0%	38%	42%	19%	0%	0%	35%	65%	13.0
小屋・谷田部線	13便	87	17%	32%	21%	28%	2%	25%	49%	25%	6.7
泊線	12便	64	28%	23%	14%	30%	5%	36%	64%	—	5.3
田鳥線	13便	49	14%	33%	20%	29%	4%	33%	35%	33%	3.8
池河内線	8便	58	47%	34%	0%	16%	3%	50%	50%	—	7.3
あいあい計	50便	310	22%	32%	19%	25%	3%	29%	48%	23%	6.2

・12月2日（水）の調査と概ね同様の傾向が見られるが、水曜日と比べて乗客数は若干少ない。

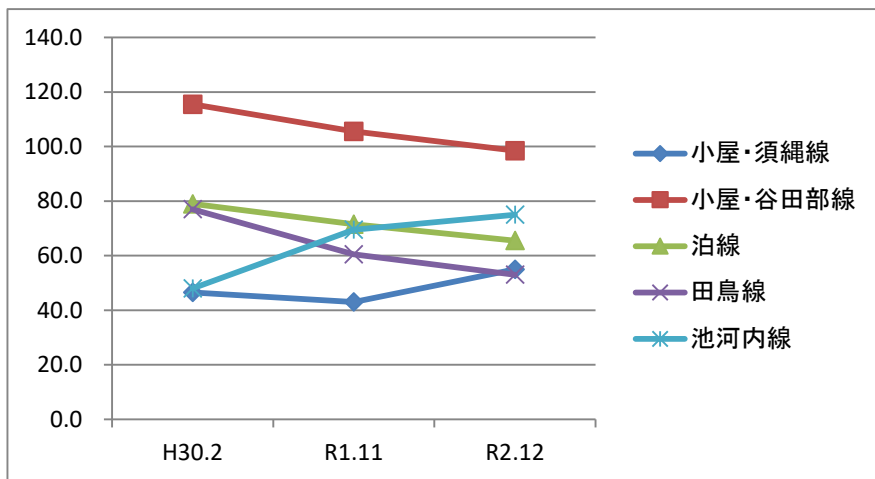
あいあいバス（毎日運行路線） 乗降調査結果（令和2年12月5日（土）実施）



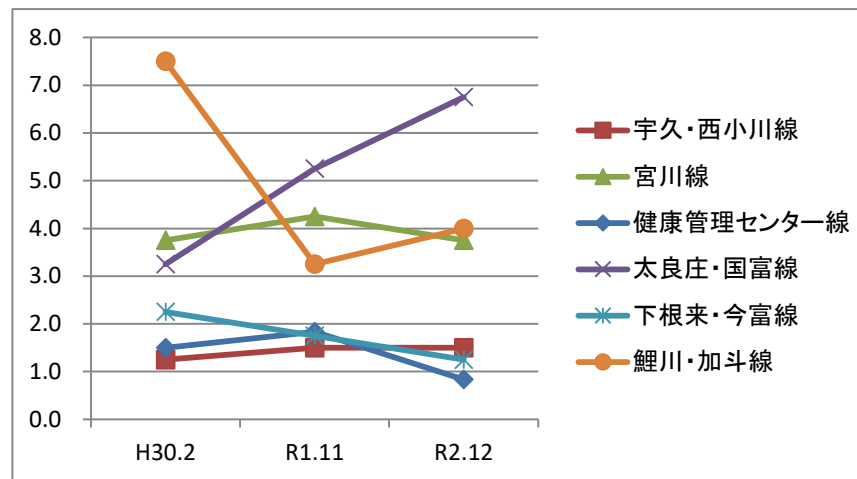
路線名	便数	乗客数	乗客の内訳 (人)					運賃の内訳 (人)			1便あたり平均乗客数 (人)
			小学生	中学生	高校生	一般	障害者	100円	200円	300円	
小屋・谷田部線	5便	22	0%	23%	32%	36%	9%	5%	50%	45%	4.4
泊線	4便	9	0%	56%	11%	33%	0%	0%	100%	—	2.3
田鳥線	4便	14	0%	43%	0%	43%	14%	7%	50%	43%	3.5
池河内線	6便	7	0%	14%	0%	86%	0%	14%	86%	—	1.8
あいあい計	17便	52	0%	33%	15%	44%	8%	6%	63%	31%	3.1

## あいあいバス乗降調査結果 平日 路線別 1日乗車人員数の推移（平成30年～令和2年）

○毎日運行路線



○隔日運行路線



毎日運行路線	H30.2	R1.11	R2.12	(人)
小屋・須縄線	46.5	43.0	55.0	
小屋・谷田部線	115.5	105.5	98.5	
泊線	79.0	71.5	65.5	
田鳥線	77.0	60.5	53.0	
池河内線	48.0	69.5	75.0	
合計	366.0	350.0	347.0	

隔日運行路線	H30.2	R1.11	R2.12	(人)
宇久・西小川線	1.3	1.5	1.5	
宮川線	3.8	4.3	3.8	
健康管理センター線	1.5	1.8	0.8	
太良庄・国富線	3.3	5.3	6.8	
下根来・今富線	2.3	1.8	1.3	
鯉川・加斗線	7.5	3.3	4.0	
合計	19.5	17.8	18.1	

- ・毎日運行路線については、各路線12月2日と7日の平均乗車人員数。  
(池河内線の増加要因に、小浜美郷小学校開校に伴う小学生の通学利用が考えられる。)
- ・隔日運行路線については、調査した月曜日から土曜日のうち、運行日の日平均乗車人員数。

令和2年12月2日（水）乗降調査結果（平日）

【1号車（定員50人・座席33席・三福）】

便名	出発		到着		結果 人数	左の内							
	バス停	時間	バス停	時間		小学	中学	高校	一般	障	100円	200円	300円
	小屋	小屋	7:11	二中	7:50	28	0	19	8	1	0	0	10
	二中	16:35	小屋	17:20	26	0	10	10	1	5	0	9	17
	小屋	17:25	二中	18:04	3	0	0	2	1	0	0	2	1
	二中	18:50	桂	19:10	1	0	0	0	1	0	0	1	0
計	4便				58	0	29	20	4	5	0	22	36
構成割合						0.0%	50.0%	34.5%	6.9%	8.6%	0.0%	37.9%	62.1%

【2号車（定員57人・座席27席・大和）】

便名	出発		到着		結果 人数	左の内							
	バス停	時間	バス停	時間		小学	中学	高校	一般	障	100円	200円	300円
小屋	小屋	6:54	二中	7:34	38	9	24	2	3	0	10	25	3
田茂谷	田茂谷	7:53	小屋	8:07	0	0	0	0	0	0	0	0	0
小屋	小屋	8:07	二中	8:46	2	0	0	0	2	0	0	2	0
二中	二中	8:55	小屋	9:35	0	0	0	0	0	0	0	0	0
小屋	小屋	9:40	道の駅	10:25	4	0	0	1	3	0	2	1	1
道の駅	道の駅	12:15	小屋	13:00	6	0	0	1	5	0	1	3	2
小屋	小屋	13:05	道の駅	13:50	3	0	0	0	3	0	0	1	2
1号車	道の駅	14:30	小屋	15:15	4	0	0	1	3	0	0	2	2
1号車	小屋	15:20	二中	16:00	4	3	0	0	1	0	3	1	0
道の駅	道の駅	16:15	桂	16:45	19	9	7	3	0	0	10	9	0
桂	桂	16:51	道の駅	17:21	0	0	0	0	0	0	0	0	0
道の駅	道の駅	17:30	小屋	18:15	21	0	19	1	1	0	0	13	8
二中	二中	18:50	小屋	19:30	9	0	0	8	1	0	0	1	8
計	13便				110	21	50	17	22	0	26	58	26
構成割合						19.1%	45.5%	15.5%	20.0%	0.0%	23.6%	52.7%	23.6%

【3号車（定員33人・座席18席・三福）】

便名	出発		到着		結果 人数	左の内							
	バス停	時間	バス停	時間		小学	中学	高校	一般	障	100円	200円	300円
泊	泊	7:23	小浜駅	7:55	28	11	10	3	3	1	15	13	0
小浜駅	小浜駅	8:07	泊	8:39	4	0	0	0	4	0	1	3	0
泊	泊	8:39	内外海小	8:54	0	0	0	0	0	0	0	0	0
小浜駅	小浜駅	12:05	泊	12:37	2	0	0	1	1	0	0	2	0
泊	泊	12:37	小浜駅	13:09	2	0	0	0	2	0	1	1	0
小浜駅	小浜駅	14:50	泊	15:22	8	4	0	0	4	0	6	2	0
泊	泊	15:22	内外海小	15:37	0	0	0	0	0	0	0	0	0
小浜駅	小浜駅	16:35	泊	17:07	12	8	0	3	1	0	8	4	0
泊	泊	17:07	小浜駅	17:39	2	0	0	0	1	1	1	1	0
小浜駅	小浜駅	17:42	泊	18:14	6	0	6	0	0	0	0	6	0
泊	泊	18:14	小浜駅	18:46	0	0	0	0	0	0	0	0	0
小浜駅	小浜駅	19:00	泊	19:32	3	0	0	0	3	0	1	2	0
計	12便				67	23	16	7	19	2	33	34	0
構成割合						34.3%	23.9%	10.4%	28.4%	10.5%	49.3%	50.7%	0.0%



令和2年12月2日(水)乗降調査結果(平日)

【4号車(定員59人・座席32席・三福)】

	便名	出発		到着		結果 人数	左の内							
		バス停	時間	バス停	時間		小学	中学	高校	一般	障	100円	200円	300円
田鳥線	6号車	甲ヶ崎口	7:07	小浜駅	7:20	0	0	0	0	0	0	0	0	0
		須ノ浦	7:25	小浜駅	7:58	19	0	11	6	2	0	0	10	9
	4号車	内外海小	8:54	須ノ浦	9:16	0	0	0	0	0	0	0	0	0
	4号車	須ノ浦	9:16	小浜駅	9:50	8	0	0	0	8	0	3	3	2
		小浜駅	11:55	須ノ浦	12:28	1	0	0	0	1	0	0	0	1
		須ノ浦	12:28	小浜駅	13:01	1	0	0	0	1	0	1	0	0
	3号車	内外海小	15:37	須ノ浦	15:59	10	9	0	0	1	0	10	0	0
	3号車	須ノ浦	15:59	小浜駅	16:33	1	0	0	0	0	1	0	1	0
		小浜駅	16:10	須ノ浦	16:43	5	4	0	0	1	0	5	0	0
		須ノ浦	16:43	小浜駅	17:16	1	0	0	0	1	0	0	1	0
		小浜駅	17:25	須ノ浦	17:58	10	0	7	0	3	0	1	3	6
		須ノ浦	17:58	小浜駅	18:31	0	0	0	0	0	0	0	0	0
		小浜駅	18:35	須ノ浦	19:08	1	0	0	0	1	0	0	1	0
		計	13便				57	13	18	6	19	1	20	19
	構成割合						22.8%	31.6%	10.5%	33.3%	1.8%	35.1%	33.3%	31.6%

【5号車(定員59人・座席32席・大和)】

	便名	出発		到着		結果 人数	左の内							
		バス停	時間	バス停	時間		小学	中学	高校	一般	障	100円	200円	
池河内線		池河内	7:10	道の駅	7:49	48	28	19	0	1	0	28	20	
		道の駅	12:25	池河内	12:58	1	0	0	0	1	0	0	1	
		池河内	13:10	道の駅	13:49	2	0	0	0	2	0	1	1	
		道の駅	16:00	池河内	16:33	25	19	6	0	0	0	19	6	
		池河内	16:50	道の駅	17:29	0	0	0	0	0	0	0	0	
		道の駅	17:35	池河内	18:08	11	0	10	0	1	0	0	11	
		池河内	18:20	二中	18:54	2	0	0	0	2	0	0	2	
		二中	18:50	池河内	19:18	3	0	1	0	2	0	0	3	
		計	8便				92	47	36	0	9	0	48	44
	構成割合						51.1%	39.1%	0.0%	9.8%	0.0%	52.2%	47.8%	

【3号車(定員33人・座席18席・三福)】

コミュニティ線

	便名	出発		到着		結果 人数	左の内							
		バス停	時間	バス停	時間		小学	中学	高校	一般	障	100円	200円	
宇久・西小川線		宇久	8:25	小浜駅	8:58	2	0	0	0	2	0	2	0	-
		小浜駅	13:10	宇久	13:43	2	0	1	0	1	0	0	2	-
		計	2便				4	0	1	0	3	0	2	2
	構成割合						0.0%	25.0%	0.0%	75.0%	0.0%	50.0%	50.0%	

【5号車(定員59人・座席32席・大和)】

コミュニティ線

	便名	出発		到着		結果 人数	左の内							
		バス停	時間	バス停	時間		小学	中学	高校	一般	障	100円	200円	
宮川線		加茂	9:00	小浜駅	9:32	6	0	0	0	6	0	0	6	
		小浜駅	14:00	加茂	14:32	2	0	0	0	2	0	0	2	
		計	2便				8	0	0	0	8	0	0	8
	構成割合						0.0%	0.0%	0.0%	100.0%	0.0%	0.0%	100.0%	

令和2年12月7日(月)乗降調査結果(平日)

【1号車(定員50人・座席33席・三福)】

便名	出発		到着		結果 人数	左の内							
	バス停	時間	バス停	時間		小学	中学	高校	一般	障	100円	200円	300円
	小屋	7:11	二中	7:50	28	0	18	8	2	0	0	8	20
二中	16:35	小屋	17:20	21	0	2	12	7	0	0	7	14	
小屋	17:25	二中	18:04	0	0	0	0	0	0	0	0	0	
二中	18:50	桂	19:10	3	0	0	2	1	0	0	3	0	
計	4便			52	0	20	22	10	0	0	18	34	
構成割合					0.0%	38.5%	42.3%	19.2%	0.0%	0.0%	34.6%	65.4%	

【2号車(定員57人・座席27席・大和)】

便名	出発		到着		結果 人数	左の内							
	バス停	時間	バス停	時間		小学	中学	高校	一般	障	100円	200円	300円
小屋	6:44	二中	7:30	39	9	25	2	3	0	10	26	3	
田茂谷	7:53	小屋	8:07	0	0	0	0	0	0	0	0	0	
小屋	8:07	二中	8:46	7	0	0	2	5	0	0	2	5	
二中	8:55	小屋	9:35	0	0	0	0	0	0	0	0	0	
小屋	9:40	道の駅	10:25	3	0	0	1	2	0	1	1	1	
道の駅	12:15	小屋	13:00	5	0	0	0	4	1	0	3	2	
小屋	13:05	道の駅	13:50	3	0	0	0	3	0	2	1	0	
1号車	道の駅	14:30	小屋	15:15	7	0	0	1	5	1	3	3	
1号車	小屋	15:20	二中	16:00	0	0	0	0	0	0	0	0	
道の駅	16:15	桂	16:45	11	6	2	2	1	0	6	5	0	
桂	16:51	道の駅	17:21	0	0	0	0	0	0	0	0	0	
道の駅	17:30	小屋	18:15	3	0	1	1	1	0	0	2	1	
二中	18:50	小屋	19:30	9	0	0	9	0	0	0	0	9	
計	13便			87	15	28	18	24	2	22	43	22	
構成割合					17.2%	32.2%	20.7%	27.6%	2.3%	25.3%	49.4%	25.3%	

【3号車(定員33人・座席18席・三福)】

便名	出発		到着		結果 人数	左の内							
	バス停	時間	バス停	時間		小学	中学	高校	一般	障	100円	200円	300円
泊	7:23	小浜駅	7:55	33	11	12	3	7	0	11	22	0	
4号車	小浜駅	8:07	泊	8:39	6	0	0	0	3	3	6	0	
4号車	泊	8:39	内外海小	8:54	0	0	0	0	0	0	0	0	
小浜駅	12:05	泊	12:37	0	0	0	0	0	0	0	0	0	
泊	12:37	小浜駅	13:09	0	0	0	0	0	0	0	0	0	
小浜駅	14:50	泊	15:22	11	7	0	0	4	0	9	2	0	
泊	15:22	内外海小	15:37	0	0	0	0	0	0	0	0	0	
小浜駅	16:35	泊	17:07	9	0	3	4	2	0	1	8	0	
泊	17:07	小浜駅	17:39	1	0	0	0	1	0	0	1	0	
小浜駅	17:42	泊	18:14	0	0	0	0	0	0	0	0	0	
泊	18:14	小浜駅	18:46	1	0	0	0	1	0	1	0	0	
小浜駅	19:00	泊	19:32	3	0	0	2	1	0	1	2	0	
計	12便			64	18	15	9	19	3	23	41	0	
構成割合					28.1%	23.4%	14.1%	29.7%	4.7%	35.9%	64.1%	0.0%	

令和2年12月7日(月)乗降調査結果(平日)

【4号車(定員59人・座席32席・三福)】

田鳥線	便名	出発		到着		結果 人数	左の内							
		バス停	時間	バス停	時間		小学	中学	高校	一般	障	100円	200円	300円
	6号車	甲ヶ崎口	7:07	小浜駅	7:20	2	0	0	0	2	0	2	0	0
		須ノ浦	7:25	小浜駅	7:58	18	0	11	6	1	0	0	9	9
3号車	内外海小	8:54	須ノ浦	9:16	0	0	0	0	0	0	0	0	0	
3号車	須ノ浦	9:16	小浜駅	9:50	3	0	0	0	3	0	2	0	1	
		小浜駅	11:55	須ノ浦	12:28	1	0	0	0	1	1	0	0	
		須ノ浦	12:28	小浜駅	13:01	3	0	0	1	2	2	0	1	
3号車	内外海小	15:37	須ノ浦	15:59	7	7	0	0	0	0	7	0	0	
3号車	須ノ浦	15:59	小浜駅	16:33	1	0	0	0	1	0	0	1	0	
		小浜駅	16:10	須ノ浦	16:43	9	0	5	2	2	0	5	4	
		須ノ浦	16:43	小浜駅	17:16	1	0	0	0	0	0	1	0	
		小浜駅	17:25	須ノ浦	17:58	4	0	0	1	2	1	1	1	
		須ノ浦	17:58	小浜駅	18:31	0	0	0	0	0	0	0	0	
		小浜駅	18:35	須ノ浦	19:08	0	0	0	0	0	0	0	0	
	計	13便			49	7	16	10	14	2	16	17	16	
	構成割合					14.3%	32.7%	20.4%	28.6%	4.1%	32.7%	34.7%	32.7%	

【5号車(定員59人・座席32席・大和)】

池河内線	便名	出発		到着		結果 人数	左の内							
		バス停	時間	バス停	時間		小学	中学	高校	一般	障	100円	200円	
			池河内	7:10	道の駅	7:49	46	27	16	0	2	1	28	18
		道の駅	12:25	池河内	12:58	3	0	0	0	3	0	0	3	
		池河内	13:10	道の駅	13:49	3	0	0	0	3	0	0	3	
		道の駅	16:00	池河内	16:33	4	0	4	0	0	0	1	3	
		池河内	16:50	道の駅	17:29	0	0	0	0	0	0	0	0	
		道の駅	17:35	池河内	18:08	0	0	0	0	0	0	0	0	
		池河内	18:20	二中	18:54	1	0	0	0	1	0	0	1	
		二中	18:50	池河内	19:18	1	0	0	0	0	1	0	1	
	計	8便			58	27	20	0	9	2	29	29		
	構成割合					46.6%	34.5%	0.0%	15.5%	3.4%	50.0%	50.0%		

【3号車(定員33人・座席18席・三福)】

コミュニティ線

宇久・西小川線	便名	出発		到着		結果 人数	左の内							
		バス停	時間	バス停	時間		小学	中学	高校	一般	障	100円	200円	
			宇久	8:25	小浜駅	8:58	2	0	0	0	2	0	0	0
		小浜駅	13:10	宇久	13:43	0	0	0	0	0	0	0	0	-
	計	2便			2	0	0	0	2	0	0	0		
	構成割合					0.0%	0.0%	0.0%	100.0%	0.0%	0.0%	0.0%		

【5号車(定員59人・座席32席・大和)】

コミュニティ線

宮川線	便名	出発		到着		結果 人数	左の内							
		バス停	時間	バス停	時間		小学	中学	高校	一般	障	100円	200円	
			加茂	9:00	小浜駅	9:32	4	0	0	0	4	0	1	3
		小浜駅	14:00	加茂	15:32	3	0	0	0	3	0	0	3	
	計	2便			7	0	0	0	7	0	1	6		
	構成割合					0.0%	0.0%	0.0%	100.0%	0.0%	14.3%	85.7%		

令和2年12月5日(土)乗降調査結果(休日)

【2号車(定員57人・座席27席・大和)】

小屋・谷田部線	便名	出発		到着		結果 人数	左の内						
		バス停	時間	バス停	時間		小学	中学	高校	一般	障	100円	200円
		小屋	7:11	道の駅	7:55	7	0	3	2	1	1	0	4
	小屋	11:35	道の駅	12:20	4	0	0	1	3	0	1	1	2
	道の駅	12:25	小屋	13:10	4	0	1	2	1	0	0	3	1
	道の駅	16:25	小屋	17:10	5	0	1	1	2	1	0	2	3
	道の駅	17:55	小屋	18:40	2	0	0	1	1	0	0	1	1
	計	5便			22	0	5	7	8	2	1	11	10
	構成割合					0.0%	22.7%	31.8%	36.4%	9.1%	4.5%	50.0%	45.5%

【3号車(定員33人・座席18席・三福)】

泊線	便名	出発		到着		結果 人数	左の内						
		バス停	時間	バス停	時間		小学	中学	高校	一般	障	100円	200円
		泊	7:23	小浜駅	7:55	6	0	3	1	2	0	0	6
	小浜駅	12:05	泊	12:37	3	0	2	0	1	0	0	3	
	泊	12:37	小浜駅	13:09	0	0	0	0	0	0	0	0	
	小浜駅	17:42	泊	18:14	0	0	0	0	0	0	0	0	
	計	4便			9	0	5	1	3	0	0	9	
	構成割合					0.0%	55.6%	11.1%	33.3%	0.0%	0.0%	100.0%	

【4号車(定員59人・座席32席・三福)】

田鳥線	便名	出発		到着		結果 人数	左の内						
		バス停	時間	バス停	時間		小学	中学	高校	一般	障	100円	200円
		須ノ浦	7:25	小浜駅	7:58	4	0	2	0	1	1	0	2
	小浜駅	11:55	須ノ浦	12:28	4	0	1	0	2	1	1	1	2
	須ノ浦	12:28	小浜駅	13:01	4	0	3	0	1	0	0	2	2
	小浜駅	17:25	須ノ浦	17:58	2	0	0	0	2	0	0	2	0
	計	4便			14	0	6	0	6	2	1	7	6
	構成割合					0.0%	42.9%	0.0%	42.9%	14.3%	7.1%	50.0%	42.9%

【5号車(定員59人・座席32席・大和)】

池河内線	便名	出発		到着		結果 人数	左の内						
		バス停	時間	バス停	時間		小学	中学	高校	一般	障	100円	200円
		池河内	7:10	道の駅	7:44	1	0	0	0	1	0	0	1
	道の駅	10:28	池河内	11:07	1	0	0	0	1	0	0	1	
	池河内	11:37	道の駅	12:19	0	0	0	0	0	0	0	0	
	道の駅	12:25	池河内	12:58	3	0	1	0	2	0	1	2	
	池河内	13:34	道の駅	14:13	1	0	0	0	1	0	0	1	
	道の駅	17:55	池河内	18:28	1	0	0	0	1	0	0	1	
	計	6便			7	0	1	0	6	0	1	6	
	構成割合					0.0%	14.3%	0.0%	85.7%	0.0%	14.3%	85.7%	

令和2年12月1日（火）～7日（月）コミュニティ線（6号車）乗降調査結果

令和2年12月7日（月）

【6号車（定員9人・座席9席・三福）】

鯉川・加斗線	便名	出発		到着		結果 人数	100円	200円	
		バス停	時間	バス停	時間				
		鯉川ふれあい	8:30	ショッピング	9:15	4	0	4	
		ショッピング	12:30	鯉川ふれあい	13:15	4	0	4	
	計	2便				8	0	8	

【6号車（定員9人・座席9席・三福）】

健康管理センター線	便名	出発		到着		結果 人数	100円		
		バス停	時間	バス停	時間				
		小浜駅	9:30	小浜駅	10:00	3		3	
		小浜駅	14:30	小浜駅	15:00	1	1		
	計	2便				4	4		

令和2年12月1日（火）

【6号車（定員9人・座席9席・三福）】

太良庄・国富線	便名	出発		到着		結果 人数	100円	200円	
		バス停	時間	バス停	時間				
		太良庄公会堂前	8:25	小浜駅	9:00	5	0	5	
		小浜駅	12:30	太良庄公会堂前	13:05	6	0	6	
	計	2便				11	0	11	

【6号車（定員9人・座席9席・三福）】

下根来・今富線	便名	出発		到着		結果 人数	100円	200円	
		バス停	時間	バス停	時間				
		長瀬	9:30	小浜駅	10:03	2	1	1	
		小浜駅	13:30	長瀬	14:03	1	0	0	
	計	2便				3	1	1	

令和2年12月2日（水）

【6号車（定員9人・座席9席・三福）】

健康管理センター線	便名	出発		到着		結果 人数	100円		
		バス停	時間	バス停	時間				
		小浜駅	9:30	小浜駅	10:00	0	0		
		小浜駅	14:30	小浜駅	15:00	0	0		
	計	2便				0	0		

【6号車（定員9人・座席9席・三福）】

鯉川・加斗線	便名	出発		到着		結果 人数	100円	200円	
		バス停	時間	バス停	時間				
		鯉川ふれあい	8:30	ショッピング	9:15	4	0	4	
		ショッピング	12:30	鯉川ふれあい	13:15	4	0	4	
	計	2便				8	0	8	

令和2年12月3日（木）

【6号車（定員9人・座席9席・三福）】

下根来・今富線	便名	出発		到着		結果 人数	100円	200円	
		バス停	時間	バス停	時間				
		長瀬	9:30	小浜駅	10:03	0	0	0	
		小浜駅	13:30	長瀬	14:03	2	1	1	
	計	2便				2	1	1	

令和2年12月4日（金）

【6号車（定員9人・座席9席・三福）】

健康管理センター線	便名	出発		到着		結果 人数	100円		
		バス停	時間	バス停	時間				
		小浜駅	9:30	小浜駅	10:00	1	1		
		小浜駅	14:30	小浜駅	15:00	0	0		
	計	2便				1	1		

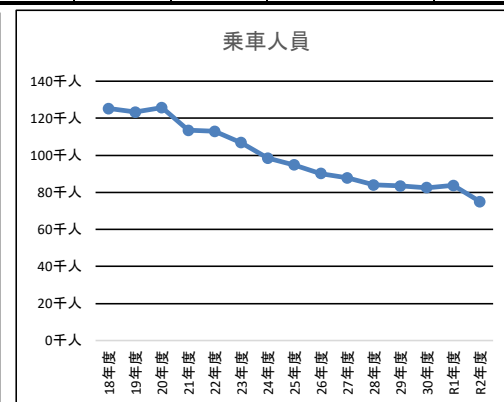
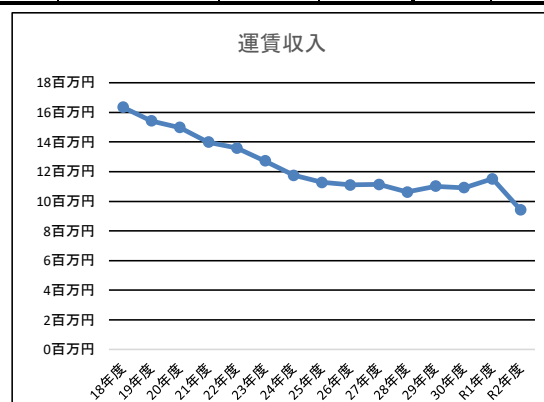
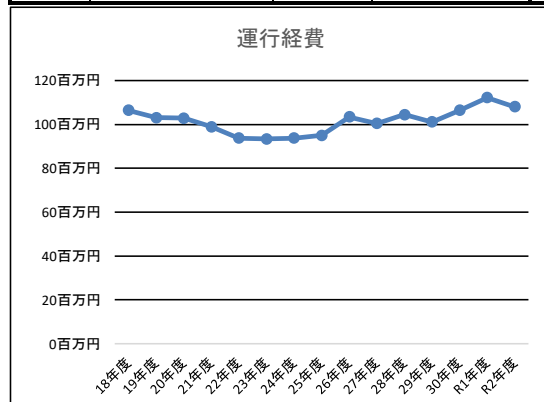
【6号車（定員9人・座席9席・三福）】

太良庄・国富線	便名	出発		到着		結果 人数	100円	200円	
		バス停	時間	バス停	時間				
		太良庄公会堂前	8:25	小浜駅	9:00	8	0	8	
		小浜駅	12:30	太良庄公会堂前	13:00	8	1	7	
	計	2便				16	1	15	

あいあいバス運行状況の推移（平成14年度～令和2年度）

※あいあいタクシー除く

①			②			① - ②							
年度	運行経費	対前年比	運行経費に対する 運賃収入の割合	年度	運賃収入	対前年比	対14年度	年度	乗車人員	対前年比	対14年度	市支出額 (県補助金含む)	支出割合
14年度	109,956,776円		16.87%	14年度	18,545,474円			14年度	133,828人			91,411,302円	83.13%
15年度	110,520,490円	100.51%	16.80%	15年度	18,565,455円	100.11%	100.11%	15年度	143,725人	107.40%	107.40%	91,955,035円	83.20%
16年度	109,235,251円	98.84%	16.66%	16年度	18,193,555円	98.00%	98.10%	16年度	134,554人	93.62%	100.54%	91,041,696円	83.34%
17年度	106,834,867円	97.80%	15.87%	17年度	16,957,185円	93.20%	91.44%	17年度	126,969人	94.36%	94.87%	89,877,682円	84.13%
18年度	106,435,175円	99.63%	15.35%	18年度	16,342,220円	96.37%	88.12%	18年度	125,273人	98.66%	93.61%	90,092,955円	84.65%
19年度	103,097,744円	96.86%	14.96%	19年度	15,426,450円	94.40%	83.18%	19年度	123,254人	98.39%	92.10%	87,671,294円	85.04%
20年度	102,805,167円	99.72%	14.57%	20年度	14,981,220円	97.11%	80.78%	20年度	125,744人	102.02%	93.96%	87,823,947円	85.43%
21年度	98,959,354円	96.26%	14.14%	21年度	13,993,925円	93.41%	75.46%	21年度	113,465人	90.23%	84.78%	84,965,429円	85.86%
22年度	93,731,081円	94.72%	14.50%	22年度	13,590,415円	97.12%	73.28%	22年度	112,927人	99.53%	84.38%	80,140,666円	85.50%
23年度	93,413,028円	99.66%	13.63%	23年度	12,728,595円	93.66%	68.63%	23年度	106,738人	94.52%	79.76%	80,684,433円	86.37%
24年度	93,680,828円	100.29%	12.55%	24年度	11,755,045円	92.35%	63.38%	24年度	98,423人	92.21%	73.54%	81,925,783円	87.45%
25年度	94,951,457円	101.36%	11.86%	25年度	11,265,880円	95.84%	60.75%	25年度	94,718人	96.24%	70.78%	83,685,577円	88.14%
26年度	103,407,384円	108.91%	10.73%	26年度	11,096,095円	98.49%	59.83%	26年度	90,196人	95.23%	67.40%	92,311,289円	89.27%
27年度	100,424,634円	97.12%	11.08%	27年度	11,130,290円	100.31%	60.02%	27年度	87,802人	97.35%	65.61%	89,294,344円	88.92%
28年度	104,415,575円	103.97%	10.18%	28年度	10,624,700円	95.46%	57.29%	28年度	84,009人	95.68%	62.77%	93,790,875円	89.82%
29年度	101,099,586円	96.82%	10.90%	29年度	11,023,152円	103.75%	59.44%	29年度	83,450人	99.33%	62.36%	90,076,434円	89.10%
30年度	106,421,143円	105.26%	10.26%	30年度	10,915,450円	99.02%	58.86%	30年度	82,503人	98.87%	61.65%	95,505,693円	89.74%
R1年度	112,178,955円	105.41%	10.26%	R1年度	11,512,315円	105.47%	62.08%	R1年度	83,643人	101.38%	62.50%	100,666,640円	89.74%
R2年度	107,997,843円	96.27%	8.71%	R2年度	9,404,475円	81.69%	50.71%	R2年度	75,024人	89.70%	56.06%	98,593,368円	91.29%



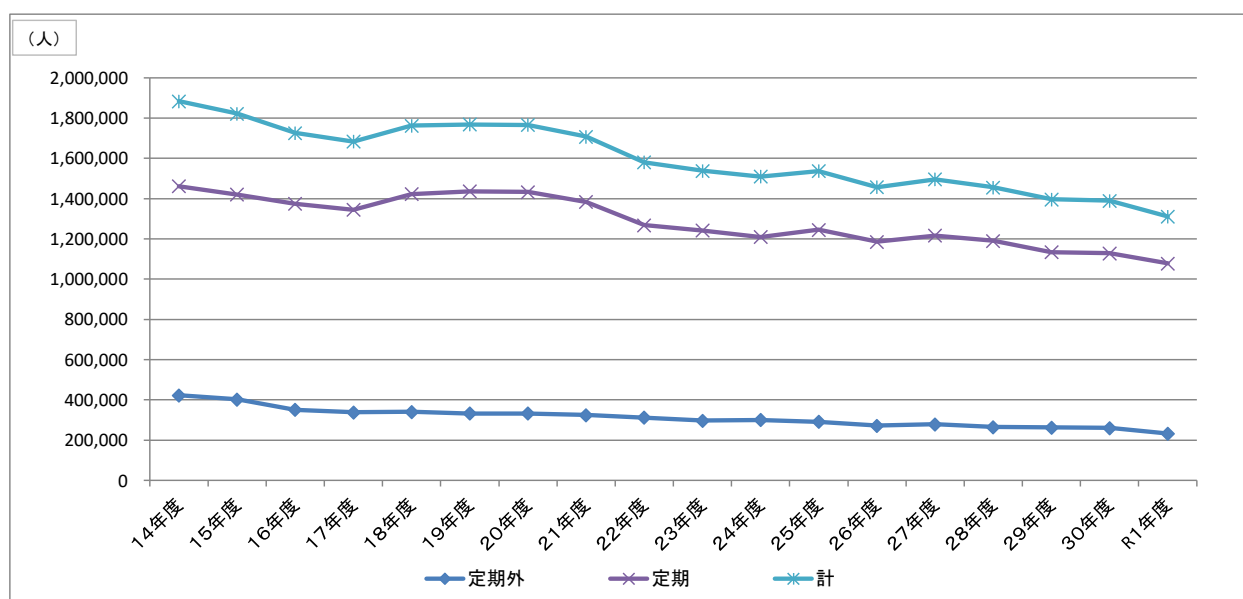
## ■JR小浜線（西敦賀～青郷）乗車人員数推移

【小浜線】

平成	乗車人員（人）			1日平均乗車人員（人／日）			対前年比（％）		
	定期外	定期	計	定期外	定期	計	定期外	定期	計
14年度	423,035	1,461,460	<b>1,884,495</b>	1,159	4,004	<b>5,163</b>	—	—	—
15年度	402,230	1,420,580	<b>1,822,810</b>	1,102	3,892	<b>4,994</b>	95.1%	97.2%	<b>96.7%</b>
16年度	351,130	1,374,590	<b>1,725,720</b>	962	3,766	<b>4,728</b>	85.4%	95.3%	<b>93.1%</b>
17年度	338,355	1,345,390	<b>1,683,745</b>	927	3,686	<b>4,613</b>	98.2%	99.1%	<b>98.9%</b>
18年度	340,545	1,422,405	<b>1,762,950</b>	933	3,897	<b>4,830</b>	100.6%	105.7%	<b>104.7%</b>
19年度	332,150	1,436,640	<b>1,768,790</b>	910	3,936	<b>4,846</b>	98.1%	101.3%	<b>100.7%</b>
20年度	332,880	1,433,355	<b>1,766,235</b>	912	3,927	<b>4,839</b>	100.2%	99.8%	<b>99.9%</b>
21年度	324,120	1,383,715	<b>1,707,835</b>	888	3,791	<b>4,679</b>	97.4%	96.5%	<b>96.7%</b>
22年度	312,440	1,268,010	<b>1,580,450</b>	856	3,474	<b>4,330</b>	96.4%	91.6%	<b>92.5%</b>
23年度	296,745	1,242,095	<b>1,538,840</b>	813	3,403	<b>4,216</b>	95.0%	98.0%	<b>97.4%</b>
24年度	300,760	1,209,610	<b>1,510,370</b>	824	3,314	<b>4,138</b>	101.4%	97.4%	<b>98.1%</b>
25年度	291,270	1,245,745	<b>1,537,015</b>	798	3,413	<b>4,211</b>	96.8%	103.0%	<b>101.8%</b>
26年度	271,560	1,185,885	<b>1,457,445</b>	744	3,249	<b>3,993</b>	93.2%	95.2%	<b>94.8%</b>
27年度	279,304	1,216,672	<b>1,495,976</b>	763	3,324	<b>4,087</b>	102.9%	102.6%	<b>102.6%</b>
28年度	265,045	1,190,617	<b>1,455,662</b>	726	3,262	<b>3,988</b>	94.9%	97.9%	<b>97.3%</b>
29年度	262,309	1,134,563	<b>1,396,872</b>	719	3,108	<b>3,827</b>	99.0%	95.3%	<b>96.0%</b>
30年度	260,975	1,128,945	<b>1,389,920</b>	715	3,093	<b>3,808</b>	99.5%	99.5%	<b>99.5%</b>
R1年度	232,870	1,078,575	<b>1,311,445</b>	638	2,955	<b>3,594</b>	89.2%	95.5%	<b>94.4%</b>

平成14年度～令和元年度：福井県統計年鑑

一日平均乗車人員：乗車人員から算出した推計値



## ■公共交通機関の利用促進事業について

目的：JR 小浜線および市内路線バス利用に対する乗車券購入費の一部を助成し、公共交通機関の利用者増加を目指す

	助成内容	対象者	助成額	限度額
1	生活路線バス高校生等の通学定期乗車券購入助成金	市内に居住する高校生等を養育する保護者	購入額の50%（※1）	なし
2	JR 小浜線高校生等の通学定期券購入助成金	市内に居住する高校生等を養育する保護者	購入額の15%（※2）	なし
3	JR 小浜線回数乗車券購入助成	市内に居住する方	購入額の10%	1,000円/組
4	JR 小浜線団体助成金	市内に居住する方 市内に通勤・通学・通院する者	団体割引後の20%	片道 400円/人
5	小学生マナー訓練事業補助金	市内小学校	運賃の全額	なし
6	JR 小浜線小浜駅前無料駐車場の提供	・定期乗車券の購入者 ・往復乗車券の購入者	駅前市営駐車場料金の100%	往復乗車券購入者については16h/台
7	運転免許自主返納支援事業	自主的に有効期間内の全ての運転免許を返納する満65歳以上の市民	あいあいバス乗車1年間無料 + タクシーチケット1万円分またはバス回数券1万円分（※3）	なし

（※1）ひとり親家庭医療費助成受給世帯または児童扶養手当受給世帯ひとり親世帯は、購入額の80%

（※2）ひとり親家庭医療費助成受給世帯または児童扶養手当受給世帯ひとり親世帯は、購入額から、1,000円/月を差し引いた金額

（※3）～R2年まではタクシーチケット1万円分もしくはあいあいバス回数券1万円分

### 各種補助金、助成金の実績

		H29年度	H30年度	R元年度	R2年度
1	生活路線バス高校生等の通学定期乗車券購入助成金	701,820円	943,230円	1,075,860円	953,800円
		76件	87件	96件	96件
2	JR小浜線高校生等の通学定期券購入助成金	497,780円	1,099,530円	976,480円	724,210円
		159件	176件	157件	153件
3	JR小浜線回数乗車券購入助成	82,230円	42,510円	58,870円	40,280円
		45件	24件	29件	22件
4	JR小浜線団体利用助成	362,366円	406,392円	277,214円	59,788円
		184件、4034人	187件、3764人	146件、2,331人	48件、1,030人
5	マナー訓練事業補助金	163,510円	143,730円	276,520円	26,430円
		8校、895人	7校、605人	8校、934人	3校、177人
6	JR小浜線小浜駅前無料駐車場の提供	336,900円	290,000円	278,800円	97,900円
		定期 18月分、往復 1,011件	定期 29月分、往復 863件	定期 28月分、往復 788件	定期 30月分、往復 264件
7	運転免許自主返納支援	1,030,000円	930,000円	1,340,000円	330,000円
		タクシー 80件、バス 23件	タクシー 81件、バス 12件	タクシー 108件、バス 26件	タクシー 69件、バス 17件



## ■協議事項① 小浜市地域公共交通計画策定について

公共交通計画とは・・・

○「地域にとって望ましい地域旅客運送サービスの姿」を明らかにする「マスタープラン」です。

＝ 小浜市の公共交通の現状、課題や今後のまちづくりも踏まえて、公共交通全体の計画として、今後の在り方や方向性、目標を示すものです。

また、その目標に向けて必要となる施策メニューについても整理します。  
施策メニューには、公共交通の利用促進策や認知度向上など、ソフト面の充実も含まれます。

○地域旅客運送サービスとは、バスやタクシーだけでなく、スクールバスや福祉輸送など多様な輸送資源を含みます。

地域公共交通計画では、それらの運送サービスを最大限活用する取り組みを盛り込み、持続可能な運送サービスの提供を確保することが求められています。



▲地域旅客運送サービスのイメージ

OR2年の法改正により、基本的に全ての地方公共団体において、計画の作成や実施が「努力義務」として定められており、法定協議会（小浜市地域公共交通会議）で協議、作成するものとなっています。

## ■小浜市地域公共交通会議 R3 年度スケジュール（予定）

### R3年7月15日：第1回会議

- ・小浜市地域公共交通計画策定について

### R3年10月頃：第2回会議

- ・計画策定に向けた調査業務進捗報告・協議
- ・（大手橋、西津橋架替えに伴うあいあいバスの路線変更について）

### R3年12月頃：第3回会議

- ・計画策定に向けた調査業務進捗報告・協議
- ・（大手橋、西津橋架替えに伴うあいあいバスの路線変更について）

### R4年 2月頃：第4回会議

- ・計画策定に向けた調査業務進捗報告・協議

### R4年 春～：地域公共交通計画（案）パブリックコメント 地域公共交通計画の策定

## ■その他（情報共有）

### 観光庁補助金を活用した交通実証実験について

【概要】観光庁補助金（既存観光拠点再生・高付加価値化推進事業）を活用し、地域を周遊する上でアクセスが課題となる市内の寺社仏閣エリアおよび漁村エリアにおいて、観光需要に合わせて運行するAI デマンドタクシーの実証実験が予定されています。事業主体は、株式会社まちづくり小浜。補助対象事業者は、三福タクシー株式会社。

【目的】小浜市内には優れた観光資源が多数存在しますが、市内に広く点在しており、それらの周遊が課題となっています。今回は、情報発信事業（HP制作など）とも連携し、AI デマンド実証実験を展開し、新たな観光客層増加を目指します。

【時期】令和3年9月～11月の3か月間

【ルート】大きく分けて2ルート

①里海（内外海）エリア

- ・主に民宿利用者の送迎向けとして、小浜駅～内外海エリアを運行
- ・出発地点と終点が決まっている準定期運行（1日4便予定）

②寺社仏閣エリア

- ・市内8ヶ寺＋小浜駅、東小浜駅、道の駅、まちの駅を運行
- ・デマンド運行（9～17時：8時間）

【運賃】無料

# 事業概要 - 全体像

- 小浜には優れた観光資源が多数存在するが、市内に広く点在しており、周遊が課題
- コンテンツ（釣りや神社仏閣など）の情報発信事業との連携により、新たなエリア内周遊の足として地域共同運行実証事業として展開
- 企画乗車券の造成、プロモーションも併せて実施
- 新たな宿泊観光客層増加によるエリア全体の宿泊率増加への寄与を図るべく事業展開



# 事業実施内容 - 1. 里海エリアAIデマンドタクシー利用

[運行エリア]



ジャンボタクシー  
: 9名乗り×1台

[運行計画]

- A : 里海エリアの民宿利用客 (公共交通機関利用客)  
 ※下記宿泊者数の1割を想定  
 ▷2019年9月-11月の3か月 : 605,800人  
 → 宿泊1割約6万人 (660人/日) → 1割66人/日参加想定
- B : 運行計画 (送迎ニーズの準定期運行)  
 [迎え]  
 ①小浜駅→②宇久→③西小川→④阿納→⑤犬熊→⑥志積→⑦矢代→⑧田烏 ※次の便のため①小浜へ  
 [送り]  
 ⑧田烏→⑦矢代→⑥志積→⑤犬熊→④阿納→③西小川→②宇久→①小浜 ※次の便のため⑧田烏へ

「予約」が入らなかったバス停はスキップ  
 そのため最短で①→⑧だった場合は、約30分の運行になる。

C : 運行時間設定目安 (下記公共交通機関発着時間考慮)

▽小浜線		▽JRバス	
小浜駅着	小浜駅発	小浜駅着	小浜駅発
14:28	12:04	13:45	11:55
15:31	13:25	15:45	13:55



# 事業実施内容 - 2. 寺社仏閣エリアのAIデマンドタクシー運行

## [運行エリア]



## [小浜 古利八か寺「国宝めぐり」]

<p><b>明通寺</b> 小浜市門前5-21</p> <p>大同元年(806)、坂上田村麿の創建と伝えられ、国宝の本尊・三尊像のほか、本堂内に安置されている本堂裏の如來坐像など藤原時代の遺物は少なく、</p> <p>拝観時間 9:00~17:00          拝観料 400円          TEL 0770-57-1355</p> <p>主な文化財          本堂、三尊像(いずれも国定)          本堂裏の如來坐像、本堂裏三尊坐像、本堂裏の如來坐像、本堂裏の如來坐像(いずれも重要文化財)</p>	<p><b>羽賀寺</b> 小浜市羽賀83-5</p> <p>慶長2年(1716)、元正天皇の勅命で行基が創建したと伝えられ、元正天皇の御姿を祀るとされ、十一面観音像が祀られています。</p> <p>拝観時間 9:00~16:00          拝観料 400円          TEL 0770-52-4502</p> <p>主な文化財          本堂、本堂十一面観音坐像、本堂千手観音坐像、本堂 毘沙門天立像(いずれも重要文化財)</p>
<p><b>萬徳寺</b> 小浜市金屋74-23</p> <p>天保10年(1839)小浜藩主の御願として建立された。各殿には金輪野曼荼羅を祀り、中央の巨石は大日如来を表している。寺はつばき、桜は紅葉の観音寺。</p> <p>拝観時間 9:30~17:00          拝観料 400円          TEL 0770-56-2506</p> <p>主な文化財          本堂 勢至如來坐像(重要文化財)、          仏像(名部)</p>	<p><b>妙楽寺</b> 小浜市野代28-13</p> <p>慶長3年(1716)に行基が創建し、延暦16年(797)弘法大師が再興したと伝えられています。本堂は各県地方で保存する最古の建物のひとつです。</p> <p>拝観時間 9:00~17:00          拝観料 400円          TEL 0770-56-0133</p> <p>主な文化財          本堂(国指定)          本堂 千手観音坐像、本堂 毘沙門天立像(いずれも重要文化財)</p>
<p><b>神宮寺</b> 小浜市神宮寺30-4</p> <p>和銅7年(714)開創。古代の神仏習合寺院で、神「神額寺」と称されていた。毎年3月2日に行われる「お水遣い」行事が有名です。</p> <p>拝観時間 9:00~16:00          拝観料 400円          TEL 0770-56-1911</p> <p>主な文化財          本堂、仁王門(北門)(重要文化財)          本堂 男神・女神坐像(国指定)          (いずれも重要文化財)</p>	<p><b>圓照寺</b> 小浜市尾崎22-15</p> <p>創建は不明、慶長17年(1612)に現在の地に再興された。江戸初期に作られた風流な仏指指定文化財。本堂には北朝院の一の大日如来像が祀られています。</p> <p>拝観時間 9:00~17:00          拝観料 400円          TEL 0770-56-1502</p> <p>主な文化財          本堂 大日如来坐像、          本堂 千手観音坐像、          本堂 勢至三尊像(いずれも重要文化財)</p>
<p><b>国分寺</b> 小浜市国分53-1</p> <p>天平13年(741)聖武天皇の勅命により造営された名刹。現在の別当堂は宝永2年(1705)の再建。後高松時代の木造阿弥陀如来坐像(国指定)が祀られています。</p> <p>拝観時間 9:00~17:00          拝観料 400円          TEL 0770-56-2519</p> <p>主な文化財          本堂 勢至如來坐像(重要文化財)</p>	<p><b>多田寺</b> 小浜市多田29-6</p> <p>天平勝徳元年(749)孝謙天皇の勅命により創建されたと伝えられます。本尊は阿彌陀如来。[夢田の阿彌陀さん]として信仰を篤めています。</p> <p>拝観時間 9:00~16:00 ※3日前までに要予約          拝観料 400円          TEL 0770-56-0804</p> <p>主な文化財          本堂 阿彌陀如来坐像、本堂 日光十一面観音坐像、          本堂 日光菩薩坐像(いずれも重要文化財)</p>

## [運行計画]

- A : 観光シーズン来訪者数  
 ▷2019年9月-11月の3か月 : 605,800人  
 → 宿泊1割約6万人(660人/日) → 1割66人/日参加想定
- B : 運行計画  
 デマンド運行(9時-17時 : 8時間)

## [別施策との連携]

八か寺「国宝めぐり」  
 限定御朱印帳  
 でのスタンプラリー  
 との連携

八か寺「国宝めぐり」  
 特集サイトとの連携  
 ↓  
 当サイトページ内での  
 「AIデマンドタクシー」  
 の利用案内

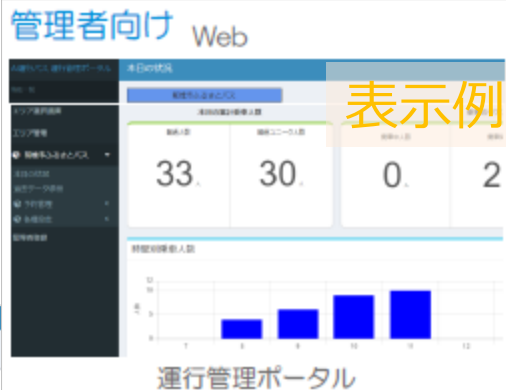
# 事業実施内容 - 1. 2. 共通：運行システム／予約アプリ

## ▼運行・予約管理システム

NTTドコモ開発「AI運行バス」のシステムを小浜市・2つのルートにて設定を行い、運行時間・乗降ポイント・法定速度での運行時間予測管理により、利用者の予約状況に合わせて運行指令を出すための基盤。



表示例



## ▼ドライバー用運行管理

上記2つ「運行・予約システム」「予約アプリ」の情報により、ドライバーに向けて乗降ポイント及び時刻をわかりやすく表示し、準定期運行及びデマンド運行を実現させる。



## ▼予約アプリ

既存の予約システムを小浜市・2つのルートにて設定を行い、左記「運行・予約管理システム」と連携し、オーダーに応じて「予約完了」と利用者との双方向コミュニケーションにより乗降をスムーズに行う。

### オンデマンドの乗合型交通サービス「AI運行バス」

- 01 オンデマンド  
乗りたいときに乗れる  
自由に移動できる
- 02 ダイナミック  
ルート  
目的地へ  
最適ルートで移動
- 03 乗り合い  
より安価に移動



路線や運行ダイヤなどは存在せず、利用者が乗りたい時に  
行きたい場所までダイレクトに運んでくれる、新しい移動手段です

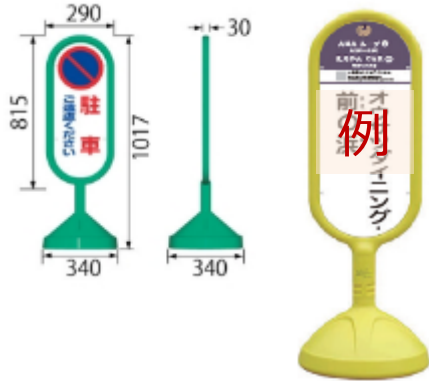




# 事業実施内容 - 1. 2. 共通：運用ツール関係

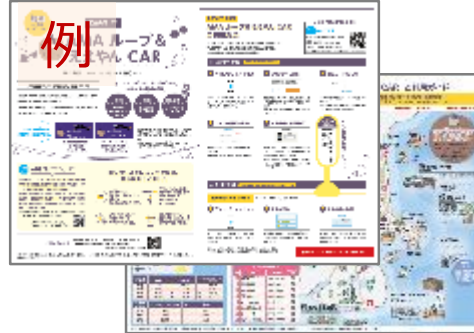
## ▼乗降ポイント目印

2ルート（計：20カ所）の乗降ポイントの目印作成



## ▼利用者向けご案内

▽ユーザーガイド（利用案内と利用ルート地図）



▽別事業で制作する特集サイトでの利用案内 (HTML)



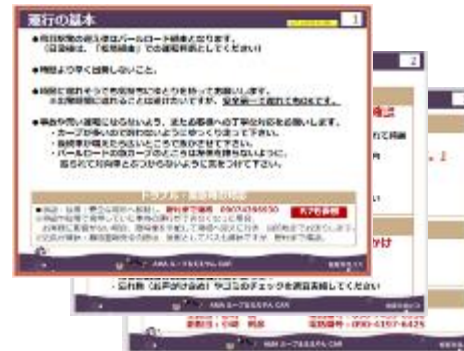
## ▼運行車両の目印

2ルート（名称別途）運行名の車両目印ステッカー作成



## ▼ドライバー用ご利用ガイド

乗客対応マナー（コロナ対策）や運行管理（タブレットに表示される指示とアクション）の実施ルールの徹底





## 小浜市地域公共交通会議規則

(趣旨)

第1条 この規則は、小浜市附属機関設置条例(令和2年小浜市条例第31号)第3条の規定に基づき、小浜市地域公共交通会議(以下「公共交通会議」という。)の組織および運営に関し必要な事項を定めるものとする。

(委員)

第2条 委員は、次に掲げる者のうちから、市長が委嘱または任命する。

- (1) 市長またはその指名する者
- (2) 一般乗合旅客自動車運送事業者
- (3) 市民または利用者の代表
- (4) 各種民間団体
- (5) 公益社団法人福井県バス協会
- (6) 中部運輸局福井運輸支局長またはその指名する者
- (7) 一般旅客自動車運送事業者の事業用自動車の運転者が組織する団体の代表者
- (8) 道路管理者、警察、学識経験者その他市長が必要と認める者

(補欠の委員の任期等)

第3条 補欠の委員の任期は、前任者の残任期間とする。

2 委員は、再任されることができる。

(会長および副会長)

第4条 公共交通会議に会長および副会長を置き、会長は委員の互選によりこれを定め、副会長は会長が指名する。

2 会長は、公共交通会議を代表し、議事その他の会務を総理する。

3 副会長は、会長を補佐し、会長に事故があるときまたは委員長が欠けたときは、その職務を代理する。

(会議)

第5条 公共交通会議の会議は、会長が招集し、会長がその議長となる。

2 公共交通会議は、委員の過半数が出席しなければ会議を開くことができない。ただし、書面による委任の場合は出席とみなす。

3 会議の議事は、出席委員の過半数で決し、可否同数のときは、会長の決す

るところによる。

- 4 会長は、必要に応じて、委員以外の者の出席を求めることができる。
- 5 会議は、原則として公開する。

(協議結果の取扱い)

第6条 公共交通会議において協議が調った事項については合意があったものとして関係者はその結果を尊重し、当該事項の誠実な履行に努めるものとする。

- 2 協議事項のうち軽微な事項については、次条の幹事会で協議した結果を、会長が整理して専決することができる。
- 3 会長は、前項の規定により専決した事項については、会議で報告し、または委員に文書または図書等により通知しなければならない。
- 4 道路運送法（昭和26年法律第183号）第9条第4項ならびに道路運送法施行規則（昭和26年運輸省令第75号）第9条第2項および同令第51条の3第4号の協議が調っていることを証する書類は、別記様式によるものとする。

(幹事会)

第7条 公共交通会議で協議する事項その他交通会議の運営に当たって必要な事項を処理するため、幹事会を置く。

- 2 幹事会は、10人以内の幹事をもって組織する。
- 3 幹事は、第2条の委員のうちから会長が指名する。
- 4 幹事会は、必要に応じて開催し、関係者を招集して意見を聴くことができる。

(庶務)

第8条 公共交通会議の庶務は、新幹線・交通まちづくり課において処理する。

(その他)

第9条 この規則の施行に関し必要な事項は、会長が定める。

附 則

この規則は、公布の日から施行する。

附則

この規約は、令和3年4月1日から施行する。

別記様式（第6条関係）

道路運送法第9条第4項ならびに道路運送法施行規則第9条第2項および同令第51条の3第4号の協議が調っていることの証明書

年 月 日付け小浜市地域公共交通会議において、下記事項に関し、協議が調ったことを証明する。

記

- 1 協議が調っている路線または営業区域
- 2 協議が調っている運行系統または運送の区間
- 3 協議が調っている運賃（料金）の種類、額および適用方法
- 4 適用する期間または区間その他の条件を付す場合には、その条件

年 月 日

小浜市地域公共交通会議  
会長