

### 暮らしの情報

小浜市役所  
〒917-8585 小浜市大手町 6-3  
☎0770-53-1111(代)  
FAX 0770-53-0742(代)  
HP <https://www1.city.obama.fukui.jp/>

### イベント

#### ドキュメンタリー映画上映

働く婦人の家 ☎52・70002

- ▼とき 6月22日①10時、②14時
- ▼ところ 働く婦人の家(大手町)
- ▼上映作品 「ぼけますから、よろしくお願ひします」(字幕付き)
- ▼内容 87歳の認知症の母親を介護する95歳の父親：高齢の両親の姿を、監督である娘が泣きながら撮った1200日の記録
- ▼料金 大人1000円、小学生、高校生500円
- ▼主催 男女共同参画ネットワーク



#### 木造住宅の耐震化支援

都市整備課 ☎64・6071

市では、木造住宅の耐震診断、および耐震改修工事に対して支援を行います。

- ▼対象 昭和56年5月以前に建てられた、地上3階以下の木造住宅
- ▼支援内容
- 【耐震診断に対する補助】  
次のプランに応じて、個人負担額を超えた費用を支援します。

- ①耐震診断・補強プラン(一般診断法) 個人負担1万円
- ②耐震診断・補強プラン(伝統耐震診断法) 個人負担2万3760円(消費税増税後は2万4200円)
- 【耐震改修に対する補助】  
改修の種類に応じて、費用を支援します。
- ①全体改修 補助限度額80万円
- ②部分改修 補助限度額30万円
- ③伝統的な古民家の改修 補助限度額150万円

- ▼申し込み 6月3日①から先着順 ※予算の範囲内で受け付け。到達次第終了
- ▼申込方法 都市整備課の窓口にて申し込み
- ※プランの内容や補助要件など、詳しくは問い合わせください

#### 御食国大使からの特別招待企画

##### プロ野球観戦バスツアー in 京セラドーム

食のまちづくり課 ☎53・10000

- 今年も御食国大使の大澤昭二さん(丸善食品株式会社取締役社長・大阪市東住吉区)からプロ野球観戦の招待状が届きました。応募をお待ちしています。
- ▼とき 8月18日①
- オリックス vs ロッテ戦
- 8時30分食文化館集合
- 19時10分帰着予定
- (13時試合開始)

▼ところ 京セラドーム大阪(大阪市西区)

▼募集人数 40人(市民2人1組で20組、高校生以下は保護者同伴)

▼料金 無料

▼応募期間 6月1日①～6月30日①

▼応募方法 往復はがきに代表者と同伴者それぞれの住所、氏名、年齢、電話番号を記入し郵送(応募は1人1回限り)

▼応募先 〒917-0081 小浜市川崎3-4 食のまちづくり課

※応募者多数の場合は抽選で決定し、結果ははがきで全員に通知します  
※昼食、夕食とも弁当付き

#### 狩猟免許試験の案内

農林水産課 ☎64・6024

狩猟免許試験が次の通り実施されます。

- 狩猟は野生鳥獣による被害減少につながります。
- 狩猟を行うには、狩猟免許試験に合格し、県に狩猟者登録を行う必要があります。
- ▼とき 8月11日①9時30分
- ▼ところ リブラ若狭(若狭町中央)
- ▼対象 県内に住所を有する人(条件あり)

- ※詳しくは問い合わせください
- ▼種類 網猟、わな猟、第一種銃猟、第二種銃猟
- ▼申込期限 6月28日①



#### 水上安全法救助員養成講習会

市民福祉課 ☎64・6011

日本赤十字社福井県支部小浜市地区では、「赤十字水上安全法救助員養成講習会」の受講生を募集します。水の事故を防ぎ、命を守るため、プールや海での留意点、水中からの救助法や応急手当などを学びます。

#### 募集

##### 統計調査員

市民協働課 ☎64・6009

市では、国の各庁が実施するさまざまな統計調査において、対象の世帯や事業所に、調査票の配布・回収・整理などを行う「統計調査員」を募集しています。

業務は、各調査が実施される際に、改めて登録した調査員に依頼します。

ます。

※年度によって調査の数などが違うため、通年で仕事があるものではありません

▼対象 市内在住で、統計調査業務に関心があり、責任感のある20歳以上の人

▼申込期限 6月21日①

※詳しくは市公式ホームページまたは市民協働課まで問い合わせください

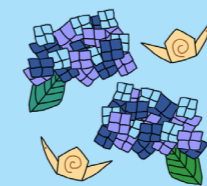
#### 市立図書館 今月のイベント

■問い合わせ 市立図書館(白鬚) ☎52・1042

##### しりつとしゃかんおはなしかい

- とき 6月8日①
- ①10時30分～
- ②11時～
- 内容 ①0～2歳向け
- ②3歳以上向け

①、②それぞれのおはなし会の後に、みんなで折り紙のカタツムリを作ります。



##### おばま児童文学会「風夢」のおはなし会

- とき 6月22日①11時～
- おばま児童文学会「風夢」の大人が楽しむお話し会
- とき 6月23日①14時～



##### ブックトークと暑中見舞いのはがき作り

- とき 6月15日①10時30分～
- 対象 中学生以上
- 定員 15人(前日までに申し込みが必要)
- 料金 無料
- 持ち物 筆ペンがあれば持ってきてください

#### 放送大学10月入学生募集

生涯学習スポーツ課

放送大学は、文部科学省と総務省が設置した通信制大学で、年齢・職業に関わらず、テレビやインターネットで学べます。次のとおり10月入学生を募集します。

▼募集期間 6月15日①～9月20日①

▼問い合わせ 放送大学福井学習センター(アオツサ7階・福井市) ☎0776・22・6361

#### ちりとてちん杯全国女性落語大会

文化会館 ☎53・9700

9月に開かれる全国女性落語大会への出場申し込みを、6月1日①から受け付けます。

- ▼とき ①予選会 9月21日①12時30分、②決勝大会 9月22日①13時
- ▼ところ ①働く婦人の家(大手町) ②まちの駅・旭座(白鬚)
- ▼参加費 無料
- ▼資格 日本語が話せる女性。年齢、国籍、経歴は不問
- ▼演目 古典・創作は問わないが、公共の場で上演できない内容は含まないこと
- ▼申込期限 8月10日①消印有効
- ▼申し込み・問い合わせ 実行委員会事務局(文化会館内)

#### 夜間のHIV(エイズ)検査を実施します

■問い合わせ 若狭健康福祉センター ☎52・1300

HIV検査普及週間(6月1日～7日)に合わせて、夜間検査を実施します。検査で早期発見・早期治療につなげましょう。

- ▶とき 6月3日①17時15分～19時15分
- ▶ところ 若狭健康福祉センター(四谷町)
- ▶内容 血液検査

※感染の心当たりのある日から3ヶ月以上経ってから受検してください  
※同時にB・C型肝炎ウイルス検査も受けられます  
★夜間検査以外に、定例のエイズ検査・肝炎検査も実施中  
毎月第1・第3月曜日 9時～10時30分



### お知らせ



#### 蛇口のパッキン無料取り替え

上下水道課 ☎64・6029

市では、6月1日からの水道週間にちなみ、蛇口のパッキンの無料取り替えサービスを行います。

取り替えを希望する人は、連絡してください。ただし、水と湯が同時に出る混合栓など、対応できない場合があります。申し込みの際に蛇口の種類を知らせてください。

また、自分で交換する人には、無料でパッキンを渡します（1人5個まで）。

※井戸水の蛇口のパッキンについては、取り替え・パッキン提供の対象外です

※数に限りがあります。去年申し込んだ人はご遠慮ください

#### 特設人権相談

生涯学習スポーツ課

6月1日の人権擁護委員の日にちなみ、人権擁護委員による特設人権相談を行います。

- ▼とき 6月1日(土)10時～18時
- ▼ところ 働く婦人の家(大手町)
- ▼料金 無料

#### いきいき健診(生活習慣病健診)

健康管理センター ☎52・2222

##### ▼とき・ところ

- 6月19日(水)田島漁協組合(田島)
- 24日(月)健康管理センター(南川町)
- 7月12日(金)サン・サンホーム小浜(遠敷)
- ▼内容 特定(基本)健診、がん検診(肺・胃・大腸・子宮頸・乳・前立腺)、B・C型肝炎ウイルス検査、骨検診
- ※6月19日は胃・子宮頸・乳がん検診なし
- ▼申込期限 健診日の10日前(定員有)
- ※特定健診は加入の健康保険者が発行した受診券が必要

#### いきいき健診(女性限定)

健康管理センター ☎52・2222

##### ▼とき

- 7月1日(日)
- ▼ところ 健康管理センター(南川町)
- ▼内容 特定(基本)健診、がん検診(肺・胃・大腸・子宮頸・乳)、B・C型肝炎ウイルス検査、骨検診
- ▼申込期限 健診日の10日前

#### いきいき健診(日曜検診)

健康管理センター ☎52・2222

- ▼とき 7月7日(日)
- ▼ところ 健康管理センター(南川町)
- ▼内容 特定(基本)健診、がん検診(肺・胃・大腸・子宮頸・乳・前立腺)、B・C型肝炎ウイルス

▼問い合わせ 福井地方事務局小浜支局 ☎52・0238

※秘密は厳守します

#### 小浜警察署協議会委員の委嘱

小浜警察署 ☎52・0110

警察署協議会とは、地域の人たちからの意見や要望を警察署の業務運営に反映させるための機関として、公安委員会が委員を委嘱するものです。

小浜市からは次の3人が、福井県公安委員会から4月1日付けで委嘱されました(任期は2年間)。

- 上田博士(生守)
- 小川朝子(中井)
- 工藤ふさ子(福谷)

### 健康・福祉

#### 児童手当「現況届」提出を

子ども未来課 ☎64・6013

児童手当を受けている人は、年1回の「現況届」の提出が義務付けられています。

▼内容 現受給者が6月分以降も引き続き受給要件を満たしているかを確認するため、前年所得や養育状況などを確認します

- ▼提出期限 7月1日(日)
- ※現況届は6月中旬に送付します

#### 歯周病検診

健康管理センター ☎52・2222

##### ▼申込期限 健診日の10日前

歯周病検診の案内を対象者に送付しています。この機会にぜひ受診してください。

- ▼ところ 指定歯科医療機関
- ▼対象 本年度に40歳または50歳になる人
- ▼受診期間 10月31日(水)まで
- ▼費用 300円
- ▼申し込み 健康管理センター(南川町)



#### 肝炎ウイルス検査無料クーポン

健康管理センター ☎52・2222

肝炎ウイルス検査の無料クーポン(はがき)を対象者に送付しています。この機会にぜひ受診してください。

- ▼対象 本年度に41歳、46歳、51歳、56歳、61歳になる人で、これまで肝炎ウイルス検査を受けたことがない人
- ▼利用方法 はがき裏面の日程表を参照し、健康管理センター(南川町)へ申し込んでください

※現況届を提出しないと6月分以降の児童手当が受給できなくなります。詳細は現況届に同封のリーフレットを参照

#### 介護職員初任者研修

子ども未来課 ☎64・6013

ひとり親家庭の母または父および寡婦を対象に、介護職員初任者研修の受講生を募集します。

- ▼とき 8月25日(日)～11月30日(土)の期間中の土・日(全22回)
- ▼ところ 【講義】サン・サンホーム小浜(遠敷) 【演習】若狭医療福祉専門学校(美浜町) 【実習】指定福祉施設
- ▼定員 20人
- ▼受講料 7000円(テキスト代)
- ▼申込期限 6月28日(金)
- ▼申込先 市母子寡婦福祉連合会 会長小角さん ☎52・6651 または子ども未来課まで
- ※無料の託児サービスあり

#### 夏休み児童クラブ会員募集

子ども未来課 ☎64・6013

各小学校区の児童クラブの夏休み会員を募集します。

- ▼期間 各校の夏休み期間中の毎週月曜日～土曜日(8月13日(火)～15日(木)を除く)
- ▼対象 夏休み中、仕事などで保護

者が家庭にいない市内小学生

- ▼料金 1万6000円(ひとり親家庭の人は1万1000円)
- ▼申込期限 6月14日(金)
- ▼申込方法 子ども未来課に設置の申請書を同課へ提出

※クラブごとの受け入れ人数には限りがあります。詳しくは問い合わせてください

#### ウィッグ・補整具の購入費用

子ども未来課

がん患者の療養生活の質がより良いものになるように、ウィッグ(かつら)や補整具の購入費用の一部を助成します。

- ▼対象者 次の条件をすべて満たす人
  - ①県内に住所がある
  - ②がんと診断され、その治療を受けた、または現在受けている
  - ③がん治療に伴う脱毛など外見の変化に対する補整具が必要
  - ④これまで本事業の助成を受けていない(助成は1人1回)
- ▼対象費用 平成30年4月以降に購入した補正具で、購入日から1年以内に助成を申請した購入費用
- ▼助成金額 上限1万円
- ▼申し込み・問い合わせ 若狭健康福祉センター(四谷町) ☎52・1300

## 同居や空き家の活用を応援します！ 「小浜市住まい支援事業」の実施について

■問い合わせ 都市整備課 ☎64・6071

市では、多世帯の同居・近居や定住促進を目的に、住宅の新築・購入・改修や、空き家の購入・改修などについて支援を行います。

■申し込み 6月3日(日)から先着順 ※予算の範囲内で受け付け。到達次第終了

■申込方法 都市整備課窓口にて申し込み



#### 【多世帯同居支援型】

- 対象 多世帯同居を行う住宅を改修する人
- 補助額 対象費用の1/2 (上限80万円)

#### 【子育て世帯・移住者支援型】

- 対象 空き家の購入または改修を行う、子育て世帯または移住者
- 補助額 対象費用の1/3 (上限50万円)

#### 【多世帯近居支援型】

- 対象 新たに直系親族と近居する人
- 補助額
  - ①新築住宅の建設・購入 対象費用の1/2 (上限15万円または30万円)
  - ②中古住宅の購入 対象費用の2分の1 (上限50万円)

※上記以外にも、対象となるための条件があります。詳しくは市公式ホームページを参照、または都市整備課まで問い合わせてください

# 平成30年度 下半期の財政事情をお知らせします

【平成31年3月31日現在】

## 一般会計（歳入）

(単位：万円・%)

科目	予算額	収入済額 (うち下半期分)	執行率
市税	36億1,894	34億6,000 (15億4,243)	95.6
地方譲与税	1億4,094	1億4,094 (1億345)	100.0
利子割交付金	750	750 (426)	100.0
配当割交付金	1,425	1,425 (1,005)	100.0
株式等譲渡所得割交付金	1,225	1,225 (1,225)	100.0
地方消費税交付金	5億5,025	5億5,025 (2億4,123)	100.0
自動車取得税交付金	4,927	4,927 (3,289)	100.0
地方特例交付金	1,692	1,692 (0)	100.0
地方交付税	50億6,767	50億6,767 (18億4,496)	100.0
交通安全対策特別交付金	261	261 (124)	100.0
分担金及び負担金	2億2,816	1億7,134 (1億661)	75.1
使用料及び手数料	2億9,264	2億8,677 (1億4,728)	98.0
国庫支出金	21億6,016	17億4,366 (11億1,675)	80.7
県支出金	26億5,484	11億8,601 (9億9,255)	44.7
財産収入	4,664	4,342 (3,947)	93.1
寄附金	3億7,185	3億6,692 (2億8,483)	98.7
繰入金	5億2,815	5億2,815 (5億2,815)	100.0
繰越金	6億9,640	6億9,640 (0)	100.0
諸収入	6億1,204	4億5,041 (3億7,658)	73.6
市債	16億4,763	3億4,630 (3億4,630)	21.0
合計	187億1,909	151億4,102 (77億3,127)	80.9

## 一般会計（歳出）

(単位：万円・%)

科目	予算額	支出済額 (うち下半期分)	執行率
議会費	1億8,248	1億7,238 (8,257)	94.5
総務費	34億3,017	26億8,795 (14億6,015)	78.4
民生費	44億2,069	35億4,655 (20億2,757)	80.2
衛生費	17億2,187	15億498 (9億9,342)	87.4
労働費	1億9,411	1億7,196 (928)	88.6
農林水産業費	11億7,898	6億3,141 (4億3,486)	53.6
商工費	5億9,658	5億2,878 (2億6,670)	88.6
土木費	29億4,609	11億7,654 (8億417)	39.9
消防費	5億9,483	5億8,873 (2億3,783)	99.0
教育費	14億2,003	12億3,646 (7億4,385)	87.1
災害復旧費	2億5,470	2億448 (1億1,227)	80.3
公債費	17億7,436	17億974 (8億405)	96.4
予備費	421	0 (0)	0.0
合計	187億1,909	141億5,997 (79億7,672)	75.6

## 特別会計

(単位：万円・%)

会計名	予算額	収入		支出	
		収入済額 (うち下半期分)	執行率	支出済額 (うち下半期分)	執行率
国民健康保険事業	31億2,154	28億9,528 (17億9,097)	92.8	29億4,203 (19億2,069)	94.2
後期高齢者医療	3億7,964	3億5,832 (2億3,536)	94.4	3億6,810 (2億4,513)	97.0
介護保険事業	33億2,244	27億1,886 (13億6,786)	81.8	29億7,864 (16億2,639)	89.7
簡易水道事業	9,068	6,254 (2,980)	69.0	6,303 (3,651)	69.5
下水道事業	17億4,315	6億5,868 (3億4,732)	37.8	14億8,410 (8億6,769)	85.1
農業集落排水事業	4億6,998	2億4,165 (1億2,180)	51.4	4億5,610 (2億4,089)	97.0
漁業集落環境整備事業	5,638	3,282 (1,662)	58.2	4,578 (2,520)	81.2
加斗財産区運営事業	3	3 (0)	102.2	2 (2)	68.1

## 企業会計（水道事業）

(単位：万円・%)

	収入			支出		
	予算額	収入済額 (うち下半期分)	執行率	予算額	支出済額 (うち下半期分)	執行率
収益的収支	4億9,762	5億1,009 (2億6,120)	102.5	4億1,362	3億9,330 (2億2,314)	95.1
資本的収支	3億2,118	2億9,469 (2億9,469)	91.8	5億6,475	5億3,858 (4億4,824)	95.4

平成30年度下半期（10月1日～3月31日）の市予算の執行状況などをお知らせします。

※数値はすべて表示桁未満を四捨五入していますので、合計などが合わない場合があります

■問い合わせ 財政課 ☎ 64・6010

## 市有財産の現在高

土地	1,147,783㎡
建物	182,305㎡
山林	2,878,700㎡
有価証券	9,300万円
出資による権利	1億1,390万円
基金	
一般会計	18億5,652万円
特別会計	6億5,378万円

## 市債、一時借入金の現在高

一般会計	161億7,680万円
特別会計	153億7,056万円
企業会計	15億3,589万円
一時借入金	0万円

## 市民1人当たりで換算しました

※3月31日現在の人口29,262人

市民1人当たりの  
税負担額 … 123,674円

市民1人当たり  
に使われるお金 … 639,706円

市民1人当たり  
の市債残高 … 552,826円

市民1人当たり  
の基金残高 … 63,445円

# 「プレミアム付商品券」を販売します

■問い合わせ 市民福祉課 ☎ 64・6011

## 消費増税の影響を緩和

消費税・地方消費税の引き上げが、低所得者や子育て世帯の消費に与える影響を緩和するとともに、地域における消費を喚起し下支えするため、プレミアム付商品券の発行・販売を行います。

## 対象者には8月ごろから順次通知

購入できる人（対象者）は、下の表のとおりです。

対象者	購入限度額 (購入は5,000円単位)	手続きの方法
平成31年度住民税非課税者※1 (基準日＝平成31年1月1日)	商品券2万5000円分 (販売額2万円)	8月以降に、対象と思われる人に文書で通知します。通知のあった人は、市民福祉課に申請してください。後日、対象であることを確認できた人から購入引換券を送付します。
平成28年4月2日～令和元年9月30日に生まれた子（対象となる子） がいる世帯の世帯主	商品券2万5000円分 (販売額2万円) × 対象となる子の人数	9月ごろに、対象者に購入引換券を送付します（事前の申請は不要）

※1 住民税課税者と生計が同一の配偶者および扶養親族や、生活保護を受けている人などは除きます

## こんな人は相談してください

対象者のうち、配偶者からの暴力を理由に本市に避難している人で、事情により平成31年1月1日以前に本市に住民票がない人は、市民福祉課 ☎ 64・6011 に相談してください。一定の要件を満たした場合は、本市で購入引換券を受け取ることができます。

【相談受付期間】5月27日(月)～6月7日(金)

## 商品券の購入・使用について

### 【販売・使用期間】

10月1日(火)～令和2年2月29日(土)

※販売する場所や使用可能な店舗については、対象者への申請案内通知または購入引換券を送付する際に改めてお知らせします

※商品券の使用に関する問い合わせは商工観光課 ☎ 53・9705 まで

**！** プレミアム付商品券に便乗した、「特殊詐欺」や「個人情報のだまし取り」にご注意ください！

「プレミアム付商品券」について、市や国の機関（内閣府など）が・・・

- ① 手数料などの振り込みを求めること
- ② 銀行やコンビニなどのATM（現金自動支払機）を操作させること
- ③ 現時点で、住民の世帯構成などの個人情報を尋ねること

➡ これらは、**絶対にありません！**

自宅や職場などに、市や国の機関をかたった電話がかかってきたり、郵便が届いたりしたら、迷わず市や最寄りの警察署、相談専用電話などに連絡してください。

## 主な連絡先

小浜警察署 ☎ 52・0110 / 警察相談専用電話 ☎ #9110 / 市民福祉課 ☎ 64・6011

