

広報

おばま

「潮」無限大」感動おばま
12
2014



《表紙》

秋恒例のスポーツの祭典・市民体育祭が開催されました。今年の大会には、12地区から約1,500人が出場。大縄跳びや綱引きなど、13種目で汗を流しました。会場に設けられた応援席からは、競技ごとに大きな声援が飛び交っていました。

(10月19日・総合運動場)

《今月の題字》

しみずあおい
西津小学校6年 清水杏於さん

【特集】 新！地域づくり宣言

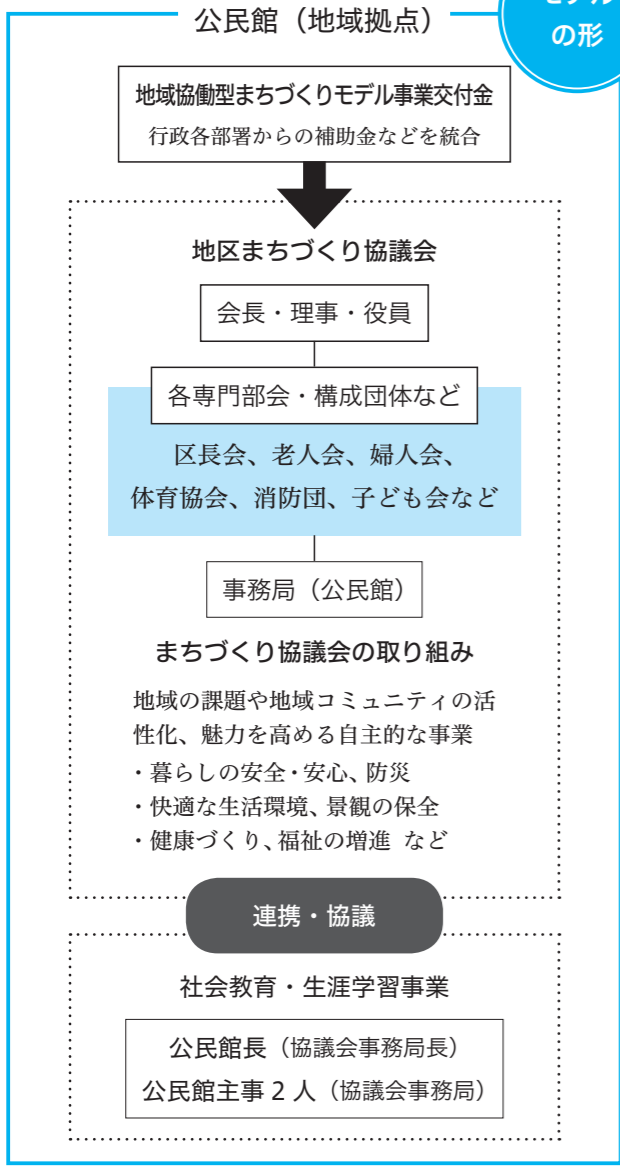
新！地域づくり宣言



新しいコミュニティの形を目指して、公民館を拠点に、地域が一体となったまちづくりの取り組みが始まります。平成27年度から2年間、市内5地区をモデルとして、その有効性や課題を検証していきます。

■問い合わせ 市民協働課 ☎内線 372

モデルの形



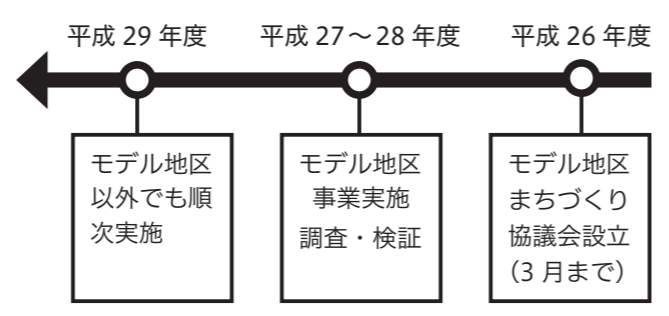
市では、地区の公民館を拠点に、市民・各団体・行政が一丸となってまちづくりを進める「まちづくり協議会」の設立を目指しています。また、地域環境づくりの原材料支援など行政の各部署から用途別に交付してきた補助金をまとめた「交付金」を交付します。まちづくり協議会の判断と責任のもと、使い道を決めることができるため、地区の実情に合ったまちづくりに取り組むことができます。

モデル事業に5地区決定！

公民館を拠点とした地域協働型まちづくりを進めるにあたり、制度に関する課題の把握、検証を行うために、「モデル事業」の実施地区を募集したところ、12地区中5地区から応募がありました。審査をした結果、5地区とも要件を満たしていること認められることから、来年度からの2年間、地域協働型まちづくりモデル事業に取り組んでいただくことになりました。

- 【モデル地区】
- 小浜地区
 - 内外海地区
 - 遠敷地区
 - 今富地区
 - 中名田地区
- ※モデル実施期間は、平成27年4月1日～同29年3月31日

今後のスケジュール



※モデル地区には平成28年度の1年間だけでも参加可

先進地の取り組み

まちづくり協議会による地域が一体となったまちづくりが、すでに全国の市町で始まっています。近隣では、滋賀県の近江八幡市や、富山県の射水市が先進的に取り組んでいます。県内では、越前市が平成16年から住民主体のまちづくりを進め、全地区に地域づくりに取り組む自治振興会が作られています。



小浜の各地区代表らが近江八幡市を視察

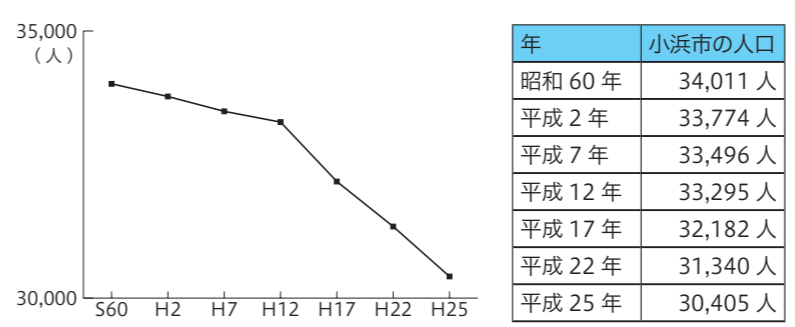
小

浜全体を活性化し、将来にわたって持続的に発展させるために、市では、「協働のまちづくり」を推進してきました。その結果、「行政主導によるまちづくり」から脱却し、「地域・住民主体のまちづくり」が進んできました。平成13年度からスタートした「いきいきまちづくりプラン推進事業（現在は、夢づくりコミュニティ支援事業）」では、各地区で策定した地区振興計画に基づいて、まちづくり委員会を中心に地域の特色や資源を生かした取り組みが実施されています。しかし、近年、少子高齢化が進み、まちづくり団体の弱体化や後継者不足が深刻な問題となっています。今後、協働のまちづくりをより一層推進するためには、地域力を結集することが重要であり、そのための新たな仕組みづくりが必要となっています。

小浜市の現状と課題

- 現状**
- ・人口減少と少子高齢化
 - ・生活スタイルの変化
 - ・地域のつながりの希薄化
- 課題**
- ・団体役員の担い手不足
 - ・行事などへの参加者数減

■小浜市の人口の推移 (資料「国勢調査 平成25年福井県人口推計」)



professional

識者の目

モデル事業に取り組む地区の代表者インタビュー

People

支えるヒト



仁愛女子短期大学
教授 **内山 秀樹** さん (57歳・越前市)

専門は環境デザインやまちづくり。小浜市協働のまちづくり市民会議会長として、平成24年から現在まで小浜の協働のまちづくりに携わる

行政からの交付金を活用し、「まちづくり協議会」などの住民自治組織を中心とした地域が一体となった協働のまちづくりの取り組みは、全国でも増えてきています。
取り組みを進めていくにあたっては、まず、自分たちの地域の課題について、みんなで話し合い、決定することが大切です。良いところも、悪いところも、できるだけ多くの住民で共有すること。一部の声の大きい人の意見だけで議論が進んでしまうと、活動の継続が難しくなり、うまくいかないことが多いです。大事なことは、いかにみんなが参加したくなる組織を運営できるかということだと思います。今まで発言



遠敷地区の自然を生かした魚つかみ大会

みんなが参加したくなる組織を

内外海地区の魅力を生かして

内外海地区は、住民同士の結束力がとても強い地域です。区長会を中心に、婦人会、青年団、老人会など各団体が助け合いながら事業に取り組んできた歴史があります。まちづくり協議会を組織し、来年度からモデル地区として取り組むことで、地域課題についての話し合いや、各団体同士の間が強くとなると考えています。各補助金などをまとめて交付金として交付してもらうことで、地区の実情に沿った使い方ができるのはあり

がたいです。使途の自由度が増すというのも大きなメリットです。資金面以外でもサポートしてもらいたい、行政と協働でまちづくりを進めていきたいです。自然が豊かで、漁業など地場産業が活発な内外海の魅力を生かして、観光面から地域を盛り上げていきたいです。近年は、民宿の数が減り、後継者問題にも直面しています。外部の人を呼び込み、魅力を知ってもらうことで、地域を活性化させて、人口減少にも歯止めをかけたいです。



内外海地区
区長会長 **中島 一男** さん (57歳・西小川)
若狭おばま観光協会副会長や民宿推進協議会会長などを歴任。本年度は、区長会長として内外海地区の活性化に取り組んでいる



今富地区内にペットボトルツリーを設置

する機会の少なかった地域の若者や女性、子育て世代の「思い」や「夢」を吸い上げていかなければなりませんし、会議ばかりではよいアイデアが出ないので、少し目線を下げて、懇親の場を設けて、そこで意見を交わすなど地域ごとの工夫なども必要となります。同じ小浜市でも、地区によって環境も違うし、抱える課題も違ってきます。地域の課題を、強みも弱みも含めて再度整理すべきでしょう。例えば、遠敷地区は「感動できる自然や景観」、今富地区は「道の駅を生かした活動」、中名田地区は「継承されてきた伝統行事」のように、磨けば光るものがたくさんあります。



中名田地区の各区で継承される松上げ

協働のまちづくりのプロフェッショナルに聞く！



小浜いきいきまちづくり委員会
委員長 **桺郷 三好** さん (67歳・竜田)

小浜地区区長会長や商店街連盟会長を歴任。小浜地区まちづくり協議会代表として、平成25年から精力的に活動している

小浜地区には、今、まちのにぎわいを取り戻すチャンスがあります。「まちの駅」の整備に向けて計画が進んでおり、その活用について住民目線で検討するため、平成25年8月にまちづくり協議会を設立。区長会を始め、各団体の代表など24人の委員が集い、情報を共有し、意見交換をしています。そこで出た意見を集約し、地元の要望として行政に伝えていきます。この先、人口減少に伴い、空き家や空き店舗の増加が懸念されます。

そんな時勢だからこそ、「まちの駅」のような、人が集う場所を作ること、地域の歴史や文化の発信地ができることに意味があると思います。地域のことは地域に住む人が主体となって考える。そして、各団体の活動を地区全体の課題として取り組んでいくことが、大切だと思います。地区を見つめ直して、みんなでのこれからのまちづくりについて考えていくことで、まち全体に仲間意識が生まれるのではないのでしょうか。

まち全体で仲間意識を持つことが大事

さん存在します。人が知恵を出したり、行動したりする原動力は、人の輪だと思えます。ときには外部の人の声や力を取り入れながら交流し、人と人とのコミュニケーションを促進するということに重点を置いて、地域づくりに取り組んでほしいですね。これは、住民だけに求めるのではなく、行政も本気になって支援体制を充実させないといけません。地域運営の拠点となる公民館のスキルアップなど組織を充実させたり、地域に住む市職員が参画したりすることで、協働のまちづくりが進んでいくものと思います。

平成 26 年度 市長表彰

本年度の市長表彰は 11 個人の皆さんです。
市長表彰は、政治、経済、教育文化などで市政振興に寄与され、市民の模範となって活躍された個人や団体を表彰するものです。市や関係団体から推薦された候補者・候補団体を各種団体長で構成する小浜市表彰選考委員会で審議、選定して、市長が決定しています。

■問い合わせ 総務課 ☎ 64・6002

社会福祉功労



ふるたに まちこ
古谷 真知子 さん
(駅前町・64 歳)

平成 10 年から現在まで 15 年 11 カ月にわたり、民生委員・児童委員に就任されています。平成 22 年からは、小浜市民生委員協議会連合会理事および第 1 民生委員協議会(小浜地区)の副会長として、福祉のまちづくりの推進に尽力され、本市の社会福祉の向上に貢献されています。

社会福祉功労



たけうち ひさよ
竹内 壽代 さん
(金屋・71 歳)

平成 6 年から平成 8 年、平成 13 年から現在まで 15 年 11 カ月にわたり、民生委員・児童委員に就任されています。平成 19 年からは小浜市民生委員協議会連合会の副会長に就任され、協議会活動の発展に寄与されており、本市の社会福祉の向上に貢献されています。

教育文化振興功労



ひらい やすお
平井 康雄 さん
(和久里・83 歳)

平成 3 年から平成 13 年まで小浜市少年少女合唱団の指導者として熱心な指導にあたられ、団活動の発展・向上に尽力されました。また、平成 5 年から始まった若狭小浜「第九演奏会」には、設立メンバーとして参画され、演奏会の実行委員、指導部長として、合唱団の指導・運営にあたるなど、本市の音楽文化の向上に大きく貢献されています。

産業振興功労



おおたに みちゆき
大谷 道幸 さん
(東勢・68 歳)

平成 17 年から平成 26 年まで 3 期 9 年間にわたり、小浜市農業委員会委員として、地域農業の振興と農村の活性化に大きく貢献されました。地域においては、地区区長会長、農家組合長の要職を歴任され、地域の産業振興に尽力されました。

社会福祉功労



まつばら みちこ
松原 美智子 さん
(竜田・62 歳)

平成 13 年から現在まで 12 年 11 カ月にわたり、民生委員・児童委員に就任されています。この間、第 1 民生委員協議会(小浜地区)の副会長として、推進的な意見を述べ提案し、協議会活動の発展に尽力されており、本市の社会福祉向上に貢献されています。

社会福祉功労



きのした けいこ
木下 奎子 さん
(駅前町・75 歳)

昭和 55 年から点字サークルむつみ会の会長を務め、市政広報や選挙案内などの点訳活動、点訳した本を小学校や福祉団体へ寄贈など、積極的なボランティア活動を牽引。また、小浜市社会福祉協議会副理事長や小浜市婦人福祉協議会副会長ならびに小浜男女共同参画ネットワーク副会長も務められるなど、本市の社会福祉の向上に貢献されています。

教育文化振興功労



こまき ひろや
小牧 浩哉 さん
(青井・73 歳)

平成 5 年から平成 14 年まで小浜市文化財保護審議会委員に就任。平成 22 年より現在まで審議会会長として、通算 13 年にわたり、市の文化財保護行政に尽力されています。また、小浜市史編纂業務にも、昭和 60 年から平成 10 年の市史完結まで編纂委員として携わり、市の歴史文化を記録保存し、後世に継承する事業においても大きく貢献されました。

産業振興功労



たけなか ただし
竹中 忠 さん
(加茂・59 歳)

平成 17 年から平成 26 年まで 3 期 9 年間にわたり、小浜市農業委員会委員として、地域農業の振興と農村の活性化に大きく貢献されました。地域においては、地区区長会長、小浜宮川土地改良区理事の要職を歴任され、また、転作田を利用してひまわりやコスモスを耕作するなど観光と地域振興に尽力されています。

産業振興功労



なかい むねお
仲井 宗男 さん
(野代・63 歳)

平成 17 年から平成 26 年まで 3 期 9 年間にわたり、小浜市農業委員会委員として、地域農業の振興と農村の活性化に大きく貢献されました。特に、平成 23 年からは第 21 期小浜市農業委員会会長を 3 年間務められるなど本市の農業委員会の運営や地域の産業振興に尽力されました。

社会福祉功労



ふじい みつたか
藤井 満孝 さん
(北塩屋・74 歳)

平成 13 年から平成 25 年まで 12 年間にわたり、民生委員・児童委員に就任されました。平成 16 年からは、第 2 民生委員協議会(雲浜・西津)の会長に就任され、地区の民生委員・児童委員活動の充実にも努められました。平成 19 年からは小浜市民生委員協議会連合会の副会長に就任され、民生委員児童委員活動の充実にも尽力され、本市の社会福祉の向上に貢献されました。

社会福祉功労



あかさき えみこ
赤崎 恵美子 さん
(国分・74 歳)

平成 10 年から平成 25 年まで 15 年間にわたり、民生委員・児童委員に就任され、地域福祉の向上に努力されました。平成 16 年からは高齢者ふれあいサロンを毎月開催し、地区コミュニティの形成に尽力されました。社会福祉協議会の運動も積極的に参加協力し、民生委員として本市の社会福祉の向上に貢献されました。



第13回 杉田玄白賞受賞者決定

市では、郷土の偉人・杉田玄白の功績をたたえて、毎年テーマに沿った進歩的な研究や取り組みを行っている人の中から功績顕著な人を表彰しています。

6月下旬から全国に応募を呼びかけたところ、過去最多の23件の応募がありました。

10月20日㊿に審査委員会で審査した結果、「杉田玄白賞」と「杉田玄白賞奨励賞」に次の2人が選ばれました。

【杉田玄白賞】



こや だいすけ
古家 大祐 さん
(57歳・滋賀県)
金沢医科大学
糖尿病・内分泌内科
教授

「フードサイエンスを基盤とした加齢に伴う疾患予防の取り組みについて」

カロリー制限が、生命維持、寿命の延長に有効であることは、すでに知られていますが、そのメカニズムについては不明な点が多く残されています。古家氏は、動物実験により、カロリー制限の一端を明らかにされました。また、人においても動物実験で認められた血液中の指標がカロリー制限で改善することを示されました。

記念講演会演題

「健康長寿の達成に今出来ること !!」

【奨励賞】



つづき つよし
都築 毅 さん
(39歳・宮城県)
東北大学大学院
准教授

「日本食の年代別献立の比較研究について」

日本食と欧米食を独自の実験方法により比較して、日本食が健康に有益であることを示されました。さらに、日本食においては、年代別の献立について比較し、特に、1970～1980年代の伝統的日本食が最も健康長寿に効果的であることを明らかにされました。

記念講演会演題

「日本食は長寿食?～様々な日本食の比較研究の結果から～」

表彰式と受賞者による記念講演会

とき 12月13日㊿
13時～

ところ 杉田玄白記念公立
小浜病院本館9階
※入場無料。興味のある人は
ぜひお越しください

■問い合わせ
文化課 ☎ 64・6034

ふるさと文化財の森センター指定管理者の候補者の選定結果

小浜市ふるさと文化財の森センター(深野)の指定管理者の候補者を次の通り選定しました。

候補者 森の郷かなた産物組合
得点 561点 (700点中)
指定期間 平成27年4月1日～32年3月31日
の5年間 ※予定
応募件数 1件
募集期間 8月18日㊿～9月16日㊿
選定委員会 7人 (内部委員3人、外部委員4人)

選定の経緯 平成26年7月28日㊿に選定委員会を設置。8月1日㊿に委員会を開催し、募集要項、業務仕様書、業務協定書案の協議を行いました。10月9日㊿に委員会を開催し、応募者の審査を行いました

選定の理由 申請資料を審査した結果、審査基準を満たしており、施設運営の指定管理者の候補者として適当であると認められたため

■問い合わせ 文化課 ☎ 64・6034

文化奨励賞



こんじゃ あやこ
近者 綾子 さん
(上中井・85歳)

昭和15年に「浦安の舞」の踊りを習得されて以来、長きにわたって「浦安の舞」の伝承と舞姫の指導に尽力されています。市内での「浦安の舞」の指導や、近年では、児童に対しての舞姫の指導を行うなど、積極的に伝統文化を継承されています。

文化奨励賞



まえかわ まさこ
前川 正子 さん
(東市場・75歳)

平成4年に「若狭番傘川柳会」に入会以来、多くの大会に積極的に作品を出品され、長きにわたり川柳の普及と、市民が川柳に触れる機会づくりに尽力されています。また、小浜市文化協会の役員を務められるなど、文化の振興にも貢献されています。

文化奨励賞



ちりとて落語の会

平成19年に設立されて以降、「小浜はまかせ寄席」の開催や、各地域で開催される落語会にボランティアとして協力するなど、芸能文化の振興に貢献されています。また、「ちりとてちん杯全国女性落語大会」の運営にも尽力されており、今後の活躍が期待されます。

平成26年度 文化奨励賞

本年度の文化奨励賞は、4個人・1団体の皆さんです。文化奨励賞は、科学、教育、文学、芸術、歴史などで著しい業績をあげ、文化振興に寄与された個人や団体を表彰するものです。市や関係団体から推薦された候補者・候補団体を教育文化に関する各種団体長で構成する小浜市文化奨励賞選考委員会で審議して、市教育委員会で決定しています。

■問い合わせ 教育総務課 ☎ 64・6031

文化奨励賞



ふじ
富士 くみ さん
(津島・78歳)

平成2年に「小浜婦人会コーラス」に入団以来、長きにわたり音楽活動に携わられています。平成12年に結成された童謡をうたう会「赤いくつ」では中心的な立場で、童謡の魅力・楽しさを伝える活動をされ、音楽文化の振興に貢献されています。

文化奨励賞



はっとり のぼる
服部 陸 さん
(西小川・77歳)

昭和35年に独学で絵画を勉強し、昭和45年から市内外の多くの方が絵画に触れられる画廊民宿を運営されています。また、絵画教室の会長を長年務めるなど芸術文化の伝承に貢献されており、今後の活躍が期待されます。

一給料と手当一

●一般行政職員の経験別、学歴別平均給料月額

経験年数	10～15年	15～20年	20～25年
大学卒	255,100円	309,200円	347,000円
高校卒	219,300円	275,200円	318,100円

●一般行政職員の学歴別初任給

	小浜市	国
大学卒	161,600円	172,200円(Ⅱ種)
高校卒	140,100円	140,100円

●職員の平均給料月額と平均年齢

	平均給料月額	平均年齢
一般行政職	313,600円	42歳5カ月
技能労務職	298,300円	55歳1カ月

●期末、勤勉手当

	期末手当	勤勉手当	計
6月	1.225カ月	0.675カ月	1.90カ月
12月	1.375カ月	0.675カ月	2.05カ月
計	2.60カ月	1.35カ月	3.95カ月

●退職手当

	自己都合退職	勸奨・定年退職
勤続20年	21.62カ月	27.025カ月
勤続30年	38.18カ月	44.85カ月
最高限度額	52.44カ月	52.44カ月

●扶養手当

	金額
配偶者	13,000円
配偶者以外の扶養親族	6,500円

●通勤手当

	金額
交通機関利用の職員	6カ月の定期額を一括支給
通勤距離が2km以上	2,000円～24,500円

●住居手当

	金額
借家に居住	限度額27,000円

●特殊勤務手当

危険、困難な職務についたときに支給。手当は9種類

●特別職の報酬、手当

	月額	期末手当
市長(特別条例)	920,000円(828,000円)	6月…1.40カ月
副市長(条例附則)	750,000円(705,000円)	12月…1.55カ月
議長	440,000円	6月…1.45カ月 12月…1.55カ月
副議長	370,000円	
議員	350,000円	

※市長は平成24年10月1日から同28年8月4日(任期満了)まで特別条例により10%を減額
 ※副市長は平成24年10月1日から同27年5月17日(任期満了)まで条例附則により6%を減額

職員給与の公表

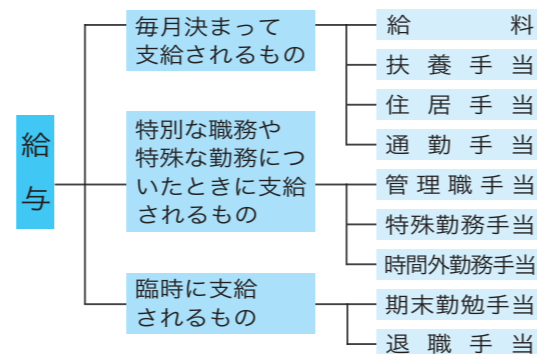
平成26年4月1日現在の給与の状況、職員数と人件費を公表します。

職員の給与および定員については、詳細を市公式ホームページで公表しています。

※市職員に支給される給与は、地方自治法と地方公務員法に基づき、市議会の議決を経て市の条例で定められています。

■問い合わせ 総務課 ☎内線355

職員給与の仕組み



一職員数と人件費一

●部門別職員数(各年4月1日現在)

	職員数		
	平成24年	平成25年	平成26年
一般行政関係	222人	226人	226人
教育行政関係	36人	35人	36人
公営企業関係	38人	37人	36人
計	296人	298人	298人

●職種別職員数(平成26年4月1日現在)

	職員数
部長、部次長、課長、主幹	42人
課長補佐(保育園長含む)、企画主査	76人
主査、主事、保育士など	175人
技能労務職	5人
計	298人

●職員給与費(平成26年度当初予算)

	金額
給料	11億305万円
職員手当	5億5,538万円
計	16億5,843万円
1人当たりの給与費	547万円

●人件費(平成25年度普通会計決算額)

歳出額(A)	人件費(B)	人件费率(B/A)
159億3,921万円	26億449万円	16.3%

■一般会計(歳入)

(単位:万円・%)

科目	予算額	収入済額	執行率
市税	35億1,322	19億4,448	55.3
地方譲与税	1億4,400	3,829	26.6
利子割交付金	1,000	348	34.8
配当割交付金	2,800	465	16.6
株式等譲渡所得割交付金	500	0	0.0
地方消費税交付金	3億7,000	2億261	54.8
自動車取得税交付金	3,000	585	19.5
地方特例交付金	1,300	1,231	94.7
地方交付税	48億9,000	32億1,673	65.8
交通安全対策特別交付金	400	171	42.8
分担金及び負担金	3億8,377	1億2,359	32.2
使用料及び手数料	3億4,063	1億6,059	47.1
国庫支出金	22億3,857	6億3,124	28.2
県支出金	17億9,546	1億6,020	8.9
財産収入	2,334	406	17.4
寄附金	68	108	158.8
繰入金	2億2,966	0	0.0
繰越金	5億2,696	5億9,363	112.7
諸収入	6億6,538	7,144	10.7
市債	19億2,078	1億8,150	9.4
合計	171億3,243	73億5,743	42.9

■一般会計(歳出)

(単位:万円・%)

科目	予算額	支出済額	執行率
議会費	1億9,419	9,974	51.4
総務費	17億7,688	8億2,924	46.7
民生費	45億2,054	15億2,202	33.7
衛生費	16億9,070	5億516	29.9
労働費	1億9,559	1億5,879	81.2
農林水産業費	10億4,754	1億4,700	14.0
商工費	8億2,642	3億1,232	37.8
土木費	20億1,002	2億4,560	12.2
消防費	5億3,624	3億2,175	60.0
教育費	19億1,631	7億4,827	39.0
災害復旧費	6億4,708	1億9,387	30.0
公債費	17億6,204	8億2,350	46.7
予備費	889	0	0.0
合計	171億3,243	59億726	34.5

■特別会計

(単位:万円・%)

会計名	予算額	収入		支出	
		収入済額	執行率	支出済額	執行率
国民健康保険事業	32億3,999	11億6,006	35.8	13億1,807	40.7
後期高齢者医療	3億5,259	1億1,337	32.2	7,690	21.8
介護保険事業	31億4,688	12億6,335	40.1	12億9,823	41.3
簡易水道事業	9,794	3,101	31.7	3,453	35.3
下水道事業	17億3,169	3億860	17.8	7億8,112	45.1
農業集落排水事業	4億5,319	1億1,029	24.3	2億1,278	47.0
漁業集落環境整備事業	5,393	1,757	32.6	2,305	42.7
加斗財産区運営事業	3	1	41.2	1	35.2

■水道事業会計(企業会計)

(単位:万円・%)

	収入			支出		
	予算額	収入済額	執行率	予算額	支出済額	執行率
収益的収支	5億2,680	2億945	39.8	5億1,459	6,929	13.5
資本的収支	2億2,471	0	0.0	4億2,775	9,098	21.3

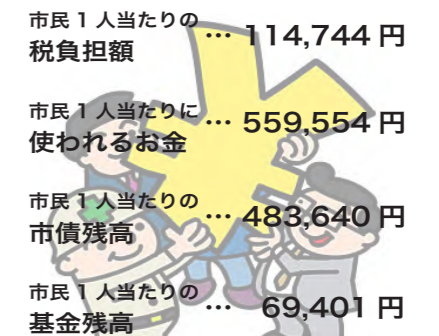
平成26年度上半期の財政状況

4月1日～9月30日の予算の執行状況などをお知らせします(9月30日現在)。

数値は表示桁未満を四捨五入していますので、合計などが合わない場合があります。

■問い合わせ 財政課☎内線333

市民一人あたりで換算しました



※9月30日現在の人口 30,618人

【小浜市の財産と市債】

■市財産の現在高

土地	1,026,849㎡	
建物	164,874㎡	
山林	2,878,700㎡	
有価証券	9,300万円	
出資による権利	1億1,805万円	
基金	一般会計	21億2,491万円
	特別会計	5億1,643万円

■市債、一時借入金の現在高

一般会計	148億809万円
特別会計	188億8,350万円
企業会計	20億9,547万円
一時借入金	0万円

市の予算の適正な執行に務めています



財政課 赤尾 主事

若狭路をたすきでつなぐ

14チームが参加した嶺南駅伝競走大会。ゴールの敦賀市へ向かってスタートした選手(大手町・11月9日)



プリンに行列 300人

プリン王者を決めるP-1グランプリに県内の菓子店など18店が参加(道の駅若狭おばま・10月26日)

古刹で民族音楽の調べ

若狭小浜海のシルクロード音楽祭でインドの伝統楽器の演奏。80人の聴衆を魅了(明通寺・10月25日)



若狭おばまの海の幸を堪能

雨にもかかわらず6,000人の来場者でにぎわった若狭小浜港 海の駅フェスタ(川崎二丁目・11月9日)



行政相談業務への協力に感謝状

行政相談業務への貢献に対し、総務省福井行政評価事務所長が市へ感謝状を贈呈(市庁舎・10月24日)



青年海外協力隊活動を報告

2年間バングラデシュで活動した佐藤淳さん(34歳・生守)が体験談などを報告(市庁舎・10月31日)



いざというときに備えて

雲浜保育園児34人が津波防災訓練。津波防災の日に合わせて小浜警察署と連携(城内一丁目・11月5日)

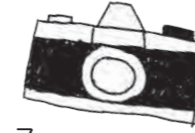


Photo News

フォトニュース



アメリカ総領事と親交深める

アレン・グリーンバーグ総領事が来訪。市長やおばまガールズらと交流(ホテルせくみ屋・10月29日)

市民一丸で盛り上げ

北陸新幹線若狭ルート早期実現小浜市民協議会の設立総会が開催(働く婦人の家・10月31日)



全国大会出場をかけた

全国高校ラグビーフットボール大会県大会決勝で若狭高校と若狭東高校が激突(総合運動場・11月9日)



新しいご当地グルメに期待

「さば玉」の取り組みがフード・アクションニッポン・アワード2014で入賞(市庁舎・11月10日)

福祉増進の一助に

北陸郵便局長協会が市に簡易装着型けん引車いす補助装置「JINRIKI」4式を寄贈(市庁舎・11月7日)



雪に備える週間

都市整備課 ☎内線 253

快適な冬は、一人ひとりの協力から。冬を迎えるにあたってルールやマナーについてみんなで話し合い、協力して雪対策を進めましょう。
期間 12月1日(日)～7日(日)

下水道排水設備工事責任技術者試験

上下水道課 ☎64・6029

とき 平成27年2月6日(金) 14時～16時
ところ 福井県自治会館(福井市西開発4丁目)
受験料 5,000円
申し込み 12月1日(日)～19日(金)に 上下水道課窓口へ

※希望者を対象に、講習会(有料)があります(平成27年1月16日(金)、福井県自治会館にて)
※国家試験の合格者などに対する試験の免除制度があります。ただし、講習会を受講することが条件となります
※平成27年度は試験を実施しません(2年に1回)

若狭の若手士業なんでも無料相談会

Wakasa Legal Partners

とき 12月14日(日) 13時～16時
ところ アンティークカフェあさひ(酒井)
内容 相続、離婚、お金、会社、許認可、年金、税金などの相談に応じます(要予約)
申込先 WLP事務局(司法書士田中政哉事務所) ☎56・5533(平日9時～17時)
※Wakasa Legal Partnersは、小浜の若手士業者(弁護士・司法書士・行政書士・社労士)のチームです

冬のエコ生活

環境衛生課 ☎64・6016

エコ生活を心がけて、地球温暖化の進行を防止しましょう。家庭で続けられる冬の節電を紹介します。
エアコン 重ね着などをして室温20℃を心がける
照明 不要な照明をできるだけ消す
テレビ 画面の輝度を下げる
必要なとき以外は消す
冷蔵庫 設定を弱にする
扉の開閉時間を減らす
炊飯器 タイマー機能で早朝に1日分まとめて炊く
温水洗浄便座 便座保温、温水の設定温度を下げる
不使用時はふたを閉める
待機電力 リモコンではなく、本体の主電源を切る
使わない機器はプラグを抜いておく



個人住民税に関するお願い

税務課 ☎内線 134

従業員の個人住民税(市県民税)は、給与支払者(給与を支払っている事業者)が毎月給与から天引きして、市に納めることになっています。
制度名 個人住民税の特別徴収(地方税法321条の3)
対象 原則として、所得税の源泉徴収義務のある事業者
事務負担 従業員ごとの税額は、市で計算して5月中旬に通知します。その通知を基に、毎月給与天引きしていただき、事業所ごとに納付してください
※詳しくはお問い合わせください

プレパパ&プレママ講座

健康管理センター ☎52・2222

- ①とき 12月3日(日)10時～12時
ところ 健康管理センター(南川町)
内容 育児編「ミュージックケアでリフレッシュ、育児を楽しむには」
- ②とき 12月17日(日)10時～12時
ところ 健康管理センター(南川町)
内容 栄養編「妊娠中からのからだづくり」
- ③とき 12月20日(日)10時～12時
ところ café watoto(谷田部)
内容 妊娠編・出産編「胎児との絆をつくり、産む力を身につけよう」

申し込み 健康管理センター

お知らせ

「ふくいのがん女子会」の女子会

商工観光課 ☎53・9705

県では、東京と大阪を会場に、県外へ進学している女子学生を対象に、県内企業で活躍する先輩社会人「ふくいのがん女子会」の女子会を開催します。

- ◎大阪
とき 12月14日(日) 17時30分～19時
ところ ヒルトンプラザウエスト3階「イグ・カフェ」(大阪市北区梅田)
- ◎東京
とき 12月20日(日) 17時～19時
ところ 飯田橋ラムラ1階「銀座コージーコーナー」(東京都新宿区神楽河岸)
対象 女子学生(各15人程度)
申し込み ホームページ「働くなら、福井!」若者就職ナビ <http://www.hatarakunara-fuku.jp/>

健康・福祉

児童扶養手当と公的年金の併給制度の見直しについて

社会福祉課 ☎64・6012

公的年金(遺族年金、障害年金、老齢年金など)の受給者は、児童扶養手当を受給できませんでしたが、本年12月以降は、年金額が児童扶養手当額より低い場合、その差額分の児童扶養手当を受給できるようになりました。

児童扶養手当を受給するためには、市役所への申請が必要です。詳しくはお問い合わせください。

生活習慣病検診(本年度最終)

健康管理センター ☎52・2222

- とき 12月9日(日)、10日(月)
- ところ 健康管理センター(南川町)
- 内容 特定(基本)健診、がん検診(肺・胃・大腸・子宮・乳・前立腺)、C・B型肝炎ウイルス検査、骨検診
- 申込期限 定員がありますので、早めにお申し込みください
※特定健診は、加入する健康保険者が発行した受診券が必要です
※12月9日(日)は胃がん、10日(月)は子宮頸がん、乳がんの検診がありません

休日レディースがん検診

健康管理センター

- とき 12月20日(日) 13時～13時45分受付
- ところ 若狭健康福祉センター(四谷町)
- 内容 子宮頸がん、乳がん、大腸がん
- 申込先 若狭健康福祉センター ☎52・1300
※定員があります
※子宮頸がん、乳がん検診の2年連続受診はできません

和久里壬生狂言を大胆リメイク

文化会館 ☎53・9700

地元の劇団久須夜が、和久里壬生狂言をセリフ入りでわかりやすくアレンジした演劇「お地蔵さまが見ている」を上演します。
とき 12月7日(日)15時～(14時30分開場)
ところ 文化会館(大手町)
料金 無料

つきイチ『バラエティー』

文化会館 ☎53・9700

お昼休みのひととき、お誘い合わせのうえ気軽にどうぞ。
とき 12月25日(日) 12時20分～13時
ところ 庁舎市民ホール(大手町)
内容 ミュージックフレンズによるクリスマスチャペルのミニコンサート
料金 無料

障害者問題を共に考えよう小浜フォーラム&クリスマスパーティー

社会福祉課 ☎64・6012

とき 12月21日(日) 10時～15時
ところ サン・サンホーム小浜(遠敷)
内容 講演「障害児の教育と医療のれんけい」ほか
料金 12時30分からのクリスマスパーティーのみ大人2,000円、子ども1,500円
申込期限 12月12日(金)
※詳しくはお問い合わせください

チャリティーバザー

生涯学習スポーツ課 ☎64・6033

小浜市連合婦人会では、今年もチャリティーバザーを開催します。
とき 12月7日(日)9時30分～
ところ 働く婦人の家(大手町)
出品物 日用品、野菜など



イベント

小浜男女共同参画のつどい

総務課

とき 12月13日(日)13時～16時
ところ 働く婦人の家(大手町)
講演 「女性×地方」が起こす日常型の地域改革～鯖江市役所JK課・OC課の事例から～
講師 若新純純さん(株)New Youth 代表取締役
※13時45分～ヒップホップダンス、14時15分～講演
問い合わせ 小浜男女共同参画ネットワーク会長の芝美代子さん ☎59・0154

若狭小浜第九演奏会

文化会館 ☎53・9700

指揮者に古谷誠一さん、オーケストラにセントラル愛知交響楽団を迎え、一年の締めくくりにあつた本格的な交響楽をお届けします。
とき 12月14日(日)15時～(14時30分開場)
ところ 文化会館(大手町)
チケット 一般2,000円、学生1,000円(当日券は一般のみ500円増)
※文化会館にて販売



電車やバス、自転車を積極的に利用しましょう！

福井県は、全国トップのクルマ依存社会です。クルマに過度に依存した生活は、地球温暖化の進行や公共交通機関の衰退につながります。クルマの代わりに公共交通機関や自転車を利用したり、徒歩で移動するカー・セーブ運動に参加しましょう。

🕒クルマに頼り過ぎない社会づくり推進県会議
☎0776・20・0291
ホームページ
<http://car-save-fukui.com>

パーク&ライド

最寄駅まで車で移動し、駐車場所に駐車、公共交通機関に乗り換えて移動

パーク&サイクルライド

郊外の公共施設まで車で移動し、駐車場所に駐車、自転車に乗り換えて移動

パーク&バスライド

駐車場が整備されたバス停まで車で移動し、バスに乗り換えて移動

◆スポーツ◆

ウェイトリフティング Jrスポーツ教室

市民体育館 ☎53・0064

と き 12月17日⑩～平成27年2月25日⑩の毎週水曜日(12月31日を除く) 19時～20時30分
ところ 市民体育館(後瀬町)
対象 小学5年生から中学生(男女は問いません)
定員 先着20人
受講料 無料
申込期限 12月15日⑩

季節の調理体験(12月編)

御食国若狭おばま食文化館 ☎53・1000

と き 12月16日⑩、18日⑩、20日⑩
いずれも10時～13時
ところ 食文化館(川崎三丁目)
内容 巻き寿司、れんぼ、雑煮、きんとんのパイ包み
定員 各先着30人
参加費 700円
申込期限 実施日の3日前



講正学舎の新入寮生

講正学舎 ☎03・3327・7800

講正学舎は、東京の大学に進学する福井県出身者のための男子学生寮(ワンルームマンション形式)です。
所在地 東京都世田谷区松原2丁目34-6
募集 平成27年4月の新入寮生5人
※詳しくはお問い合わせください
メール unpin-gakusya@clock.ocn.ne.jp
ホームページ <http://www5.ocn.ne.jp/~unpin>

放送大学4月入学生

放送大学福井学習センター ☎0776・22・6361

入学試験のない、文部科学省・総務省所管の通信制大学です。テレビ、インターネットなどで学べ、キャリアアップに、生涯学習に最適です。
願書受付 12月1日⑩～平成27年3月20日⑩
※詳しくはお問い合わせください
ホームページ <http://www.ouj.ac.jp>

◆募集◆

生花で迎春アレンジ講座

働く婦人の家 ☎52・7002

と き 12月27日⑩
19時30分～21時
ところ 働く婦人の家(大手町)
内容 お正月用のフラワーアレンジメント作り
定員 先着20人
持ち物 花切りバサミ、持ち帰り用袋
参加費 2,500円(材料費)
申込期限 12月20日⑩

児童クラブ冬休み会員

社会福祉課 ☎64・6013

期間 12月24日⑩～26日⑩、平成27年1月5日⑩～7日⑩
ところ 雲浜・内外海・宮川・遠敷・今富・口名田の各児童クラブ(小浜・西津児童クラブは定員に達しているため新規募集しません)

対象 小学1～6年生
定員 各5～10人程度
料金 3,000円
申込期限 12月5日⑩
※定員を超える場合低学年を優先

平成27年度小浜市奨学生

教育総務課 ☎内線424

対象 市内在住で、高校・高専・専修学校・短大・大学への進学を希望する人(貸付要件を満たす人)
貸付要件 教育総務課へお問い合わせください
奨学資金(月額) 高校・高専1万円、専修学校2万円、短大・大学3万円
返済期間 就業から6年以内(無利子・無担保)
申込用紙 各中学校・高校に設置
申込期限 平成27年2月13日⑩

旧・音声告知放送機器の廃棄

環境衛生課 ☎内線143

今年6月から防災行政無線の運用がスタートしたことにより、不要となった旧・音声告知放送機器は、早めに「埋立てごみ(青色の指定袋)」で決められた集積所に出してください。

手選別後、機器から有用金属などを取り出し、リサイクルします。

一人で悩んでいませんか

総務課

市では、DV(配偶者、元配偶者などからの身体的・精神的暴力など)の相談に応じるDV相談専用電話を設置しています。

不安や悩みを感じたら、一人で我慢せずに相談してください。
専用電話 53・1755(月曜～金曜の9時～17時)

特設人権相談

生涯学習スポーツ課 ☎内線433

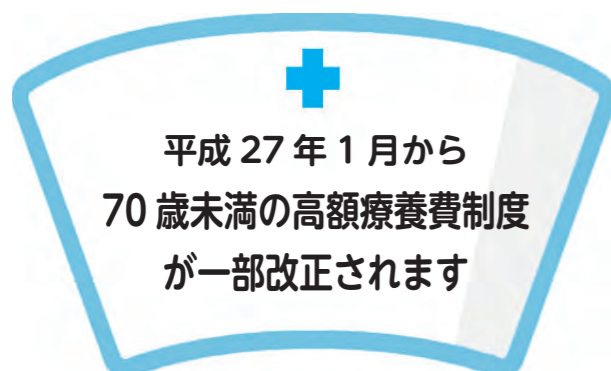
12月4日⑩～10日⑩の人権週間に合わせて、特設人権相談所を開設します。

と き 12月5日⑩、6日⑩、いずれも14時～18時
ところ 働く婦人の家(大手町)
相談料 無料
※事前申し込み不要
※生活の中で人権問題に悩んでいる人は気軽に相談してください

「認知症の薬を学ぶ」つどい

認知症の人と家族の会県支部 ☎53・3359

と き 12月13日⑩
13時30分～16時
ところ 中央公民館(大手町)
内容 「お薬」の話と話し合い希望者と個別相談
講師 田中敬二さん(おおて薬局管理薬剤師)
入場料 無料



「高額療養費制度」の自己負担限度額が、平成27年1月から改正されます。

この制度は、医療機関でかかった医療費が高額になったとき、皆さんの負担が軽くなるように、窓口での支払いが自己負担限度額になるものです。

今回変わるのは、70歳未満の被保険者で、現行の3区分が5区分に細分化されます。

70歳以上の被保険者は変更ありません。

☎市民課 ☎64・6018

現行

所得区分	総所得金額等※1	1回目～3回目	4回目以降※2
A 上位所得者世帯	600万円を超える	150,000円+(医療費の総額-500,000円)×1%	83,400円
B 一般世帯	600万円以下	80,100円+(医療費の総額-267,000円)×1%	44,400円
C 住民税非課税世帯	住民税非課税	35,400円	24,600円

※1 「総所得金額等」とは、国民健康保険税の算定の基礎となる基礎控除後の所得金額

※2 過去12カ月以内に、同一世帯での支給が4回以上あった場合の4回目以降の限度額



改正後

所得区分	総所得金額等※1	1回目～3回目	4回目以降※2
ア 上位所得者世帯	901万円を超える	252,600円+(医療費の総額-842,000円)×1%	140,100円
	600万円を超え901万円以下	167,400円+(医療費の総額-558,000円)×1%	93,000円
イ 一般世帯	210万円を超え600万円以下	80,100円+(医療費の総額-267,000円)×1%	44,400円
	210万円以下	57,600円	44,400円
オ 住民税非課税世帯	住民税非課税	35,400円	24,600円

本年8月以降に交付された70歳未満の人の認定証については、12月中に新しい区分のものを送付します。あらためて申請する必要はありません

野焼きは法律で禁止されています！

☎環境衛生課 ☎内線 144

野焼きは、煙による大気汚染や悪臭の原因となり、「廃棄物の処理および清掃に関する法律」で禁止されています。「悪臭がして困っている」「煙で目やのどが痛い」「洗濯物が干せない」「小さな子どもがいて、ぜんそくが心配」などの苦情が寄せられています。違法な野焼きはやめましょう。



違法な野焼きとは？

- 家庭ごみの焼却
- 庭や空き地、畑などでの^{せんてい}剪定枝、刈草の焼却
- ドラム缶などの基準を満たさない炉での焼却

罰則があります

違反をした場合、5年以下の懲役もしくは1,000万円以下の罰金またはその両方が科せられ、未遂も罰せられることがあります

野焼き禁止の例外

- 国または地方公共団体がその施設の管理を行うために必要な廃棄物の焼却(例. 河川管理者が行う河川敷の刈草焼却など)
 - 災害の予防応急対策または復旧のために必要な廃棄物の焼却
 - 風俗習慣上または宗教上の行事を行うために必要な廃棄物の焼却(例. どんど焼きなど)
 - 農・林・漁業を営むためにやむを得ないものとして行われる廃棄物の焼却(例. 農業者が行う稲わらやもみ殻の焼却など)
 - たき火、その他日常生活を営むうえで通常行われる廃棄物の焼却であって、軽微なもの
- ※例外として認められている場合でも、苦情があった場合には、改善命令や行政指導の対象となるので、ご注意ください

地域おこし協力隊の
アイザワ
が行く！
vol.2



☎商工観光課 ☎内線 220

「小浜はお祭りが多い！」

アイザワが小浜に来てまず驚いたのは地区ごとの伝統行事やお祭りが多く、演し物の種類の多いこと、それが続いていること。そして、演者の衣装や、地域の皆さんが着るそろいのTシャツがすてきなことです。お城祭りをレンタサイクルで追いかけて以来、時間が取れる限り小浜のお祭りやイベントを見に行っています。全部を見て回ることができませんが、その地区の方々とお話ができる絶好の機会です。何より同じようであらざる異なる演し物を直接見るのが楽しくて仕がありません！



食で元気

☎食のまちづくり課 ☎53・1000

「病は気から」

「病は気から」と言いますが、それは決して迷信ではありません。気持ちの持ち方と体調には関連があります。自分の意志とは無関係に全身の機能をコントロールする神経を「自律神経」と言います。自律神経には、体を活動的にする「交感神経」と、休めるように働く「副交感神経」があります。それらは心身の状態とも密接なつながりがあります。

例えば、怒り・恐怖・不安・心配などの負の感情、緊張・痛みなどのストレスが強くなると、交感神経が刺激され、その末端から興奮系のホルモンが分泌されます。そのため、心臓の拍動が増し、血管が収縮して血圧が上昇、呼吸が大きく速くなり、動悸がして、ストレスに対応しようとしみます。

逆に、精神的にリラックスしたときや休息時には、副交感神経が刺激されて、その末端からリラックス系のホルモンが分泌され、消化器官が活発に働いたり、眠くなったりします。

この相反する働き二つの神経がバランス良く働くことで、私たちは健康状態を保っているため、メリハリのきいた暮らしの中で、緩急のリズムをつけることが大切です。そして、自律神経のバランスを整えるためには、やはり規則正しい食生活も大切です。

年末年始の業務ガイド

○…平常業務 ×…休館・休業

施設	12月					1月						問い合わせ・備考
	27(土)	28(日)	29(月)	30(火)	31(水)	1(木)	2(金)	3(土)	4(日)	5(月)	6(火)	
市役所	×	×	×	×	×	×	×	×	×	○	○	総務課☎内線 355 12月27日～1月4日の出生、死亡などの「戸籍の届け出」「火葬の予約」は、宿日直の職員が受け付けします
市立図書館	○	×	×	×	×	×	×	×	×	○	×	☎52・1042
温水プール	×	×	×	×	×	×	×	×	×	○※	○	☎53・0450 ※1月5日は13時から開館
子育て支援センター	×	×	×	×	×	×	×	×	×	○	○	☎56・3386
食文化館	○	×	×	×	×	×	○※	○※	○※	○※	○	☎53・1000 ※1月2日～5日は10時～16時まで
濱の湯	○	○	○	○	○	○※	○※	○※	○	○	○	☎53・4126 ※1月1日～3日は7時オープン
濱の四季	○※	×	×	×	×	×	○	○※	○※	○	○	☎53・0141 ※11時～14時のランチのみ営業
道の駅「若狭おばま」	○	○	○	○	×	×	○※	○	○	○	○	☎56・3000 ※1月2日は13時～18時まで物販施設のみ営業(フード部門は休み)
あいあいバス	○	○	×	×	×	×	×	×	○	○	○	企画課☎内線 345
ごみの収集	×	×	○	○	×	×	×	×	×	○	○	環境衛生課☎64・6016
クリーンセンター	×	×	○	○	×	×	×	×	×	○	○	☎53・5550 受付時間は9時～16時まで
リサイクルプラザ	×	×	○	○	×	×	×	×	×	○	○	☎59・9000 事業所でリサイクル可能な資源ごみを持ち込む場合は12月26日までに環境衛生課の承認を受けてください。個人は不要です。受付時間は9時～16時まで
し尿のくみ取り	年末は大変込み合いますので、12月12日(金)までに予約してください											㈱アクアテック☎64・5460

贈らない！求めない！受け取らない！ みんなで徹底しよう三ない運動

年末年始は何かと贈り物やお祝いごとをする機会の多いシーズンですが、政治家が選挙区内の人に、お金や物を贈ることは公職選挙法で禁止されています。また、有権者が政治家に寄附や贈り物を求めることも禁止されています。

政治家と有権者のクリーンな関係を保ち、お金のかからない選挙を実現するために、寄附禁止のルールを守りましょう。

☎選挙管理委員会(総務課内)☎64・6002

秘書等が代理で出席する場合の結婚祝

地域の運動会・スポーツ大会への飲食物等の差入

お祭りへの寄附・差入

町内会の集会・旅行等の催物への寸志・飲食物の差入

みんなで徹底しよう
三ない運動

贈らない
求めない
受け取らない

これらのものも、政治家の寄附禁止の対象となります。

落成式・開店祝等の花輪

病気見舞

お歳暮・お年賀

入学祝・卒業祝

葬儀の花輪・供花

秘書等が代理で出席する場合の葬儀の香典



小浜が誇る「現代の名工」

若狭塗職人の父親の背中を見て育ったので、物心ついたときから、職人を志していました。20歳でこの世界に入り、基礎を習得する毎日。技は見て覚えることで身に付けていきました。

3代目を継いだ40歳頃から、従来通りのものを作るだけでは満足できなくなり、伝統の技法を使いながら、新しい素材や作品作りに挑戦するようになりました。時代のニーズに応えながら、職人として他人の作っていないものを作りたいです。大切にしていることは、「一步一步前進」「一生研究」。それに、遊び心を持って取り組むこと。勇気を持って一步を踏み出した先には、得られる色んなものがあります。

厚生労働大臣が卓越した技能者を表彰する平成26年度「現代の名工」の被表彰者に若狭塗の加福清太郎さんが選ばれました

おばま大好き♡

自分の性格は、とにかく明るく、ポジティブで人を笑わせることが大好きです。名前のとおり太陽のような存在だとよく言われます。休日は、友だちと県外へ出かけたり、イカ釣りに行ったりしてます。趣味は、ビーチラグビーです。好きなタイプの女性は、明るくて、おもしろくて、ふとした瞬間に女性らしさを見せる人ですね。最近興味のあることは登山です。いつかやってみたいなと思っています。尊敬する人は、とてもポジティブな僕のおばあちゃんです。今の夢は、ビーチラグビーの大会で優勝をすることです。



▶次号は、生守の桑利佳さん
にバトンタッチです

きらり！小浜人 Obama Star

かぶく せいたろう
加福 清太郎 さん (70 歳・一番町)

県代表46年ぶりの国体出場

中学3年生のときに、若狭東高校ラグビー部が全国大会に出場したTV中継を見て憧れたのが、ラグビーを始めたきっかけです。

10月の長崎国体では県代表に選んでいただき、1勝をあげることができました。負けた試合でも強豪相手に一生懸命くらいついていったことが経験につながりました。もっと力をつけて、平成30年の福井国体では、県代表過去最高の準優勝の記録を目指したいです。

日本のトップリーグのトライアウト(入団テスト)に合格して、プロに挑戦することが夢であり目標です。

チームメイトから慕われる選手を目指して、これからもがんばっていきたいです。



イチ押し! トップアスリート Top Athlete

小浜市ラグビーフットボール協会 伊藤 大輝 さん (20歳・多賀)

自己の確立を目指して

若狭美術協会は昭和24年に設立。絵画創作に取り組む若狭地域の住民18人で構成しています。会員の作風は、リアリズム(写実)、シュールリアリズム(超現実主義)、アブストラクト(抽象)と、多岐に渡っています。画材は、油彩絵具や水彩絵具、アクリル絵具など、画面用材としては、キャンバスや和紙、布、樹皮などさまざまです。

会の活動としては、毎年春季に小浜市美術展に出品し、秋季には若狭美術協会展を開催しています。会員それぞれが試行錯誤を繰り返しながら、自己の確立を目指して、絵画の制作を続けています。

美術協会へ入会を希望する人は、事務局の武藤さん ☎ 52・9043 までご連絡ください。



秋の若狭美術協会展を開催した会員の皆さん

12月カレンダー

※印のついた催しは要予約です。内容は変更される場合があります。

日	催し、イベントなど	休館日	休日当番医
1日(月)		温水プール	
2日(火)	9時30分～子育てサロン「ベビーキッチンパート3」※(子育て支援センター☎56・3386) 9時30分～12時、13時～16時 献血(市役所・☎社会福祉課)	市立図書館	※★印のついた医院が休日当番医の場合、杉田玄白記念公立小浜病院(大手町)で小児科医が休日診療を行います
3日(水)	9時30分～11時30分 献血(若狭健康福祉センター・☎社会福祉課) 13時～15時30分 献血(JA若狭本店・☎社会福祉課)		
4日(木)			
5日(金)			
6日(土)	8時30分～ミニバスケットボール大会(7日まで・市民体育館☎53・0064) 11時～、14時30分～よんでよんでかみしばい(市立図書館☎52・1042)		
7日(日)	9時30分～小浜市連合婦人会チャリティーバザー(働く婦人の家※詳細はP14) 15時～お地蔵さまが見ている(文化会館※詳細はP14)		★本馬医院(水取一丁目) ☎52・2233
8日(月)	9時30分～16時 子育てワイワイ広場(健康管理センター)	温水プール	
9日(火)		市立図書館	
10日(水)	9時30分～のびのび広場「合同クリスマス会」※(子育て支援センター☎56・3386)		
11日(木)			
12日(金)			
13日(土)	13時～第13回杉田玄白賞表彰式・記念講演会(公立小浜病院※詳細はP9)		
14日(日)	9時～スポ少合同体力テスト・ドッチビー交歓大会(市民体育館☎53・0064) 15時～若狭小浜第九演奏会(文化会館※詳細はP14)		いちせクリニック(南川町) ☎53・2415
15日(月)		温水プール	
16日(火)	10時～13時 季節の調理体験※(食文化館※詳細はP16)	市立図書館	
17日(水)	9時30分～なかよしタイム※(子育て支援センター☎56・3386)		
18日(木)	10時～13時 季節の調理体験※(食文化館※詳細はP16)		
19日(金)			
20日(土)	10時～13時 季節の調理体験※(食文化館※詳細はP16)		
21日(日)	9時～17時 休日納付窓口開設(税務課) 10時～障害者問題を共に考えよう小浜フォーラム&クリスマスパーティー(サン・サンホーム小浜※詳細はP14)	市立図書館 市民サービスコーナー	★木村医院(四谷町) ☎53・1260
22日(月)	9時30分～16時 子育てワイワイ広場(健康管理センター)	温水プール	
23日(火)		市立図書館 市民サービスコーナー	★小津外科医院(日吉) ☎52・0072
24日(水)	9時30分～のびのび広場「12月お誕生会」※(子育て支援センター☎56・3386)		
25日(木)	12時20分～つきイチバラエティー(市役所※詳細はP14) 20時まで 夜間納付窓口開設(税務課)		
26日(金)		温水プール	
27日(土)		温水プール 市民サービスコーナー	
28日(日)			★田中整形外科医院(千種一丁目) ☎52・6868
29日(月)		市立図書館 温水プール 市民サービスコーナー	
30日(火)			しんたに医院(千種一丁目) ☎53・1751
31日(水)			★山手医院(山手一丁目) ☎53・5511

各種相談日程

※印のついた相談は要予約です。相談は基本的に無料です。内容は変更される場合があります。

相談名	開催日	時間	会場	問い合わせ
エイズ・肝炎相談、検査	1日(月)、15日(月)	9時～10時30分	若狭健康福祉センター	同☎52・1300
弁護士無料相談	2日(火)	13時30分～15時	働く婦人の家	福井弁護士会☎0776・23・5255
精神保健相談※	2日(火)、16日(火)	9時30分～11時30分	若狭健康福祉センター	同☎52・1300
出張年金相談	4日(水)、11日(水)、18日(水)、25日(水)	10時～15時	文化会館	敦賀年金事務所 ☎0770・23・9900
結婚相談	4日(水)、18日(水)	9時30分～11時30分	文化会館	社会福祉課☎64・6011
家庭教育相談	6日(金)、20日(金)	14時～17時	中央公民館	同☎53・1336
母乳育児相談	8日(日)、22日(日)	10時30分～11時30分	健康管理センター	同☎52・2222
心配ごと相談	10日(火)	13時～16時	サン・サンホーム小浜	社会福祉協議会☎56・5800
スクスク元氣っ子教室	16日(火)	10時～10時30分 受付	健康管理センター	同☎52・2222
行政相談	16日(火)	13時30分～14時30分	市役所3階302会議室	市民協働課☎64・6009
高齢者専門相談(法律)※	18日(水)	13時～16時	嶺南地域福祉相談・介護実習普及センター	同☎52・7832
身体障がい者相談	19日(木)	13時～14時	公立小浜病院	社会福祉課☎64・6012

冬至 開催日：12月23日(祝)
ゆず風呂
ゆずはリラックス効果をはじめ、美肌、保湿、血行促進など様々な分野に役立っている。ゆずの香りも、お肌を潤い風邪もかきにくいと言われています。
※ご予約は前日まで(平日12/20迄)※予約が完了次第40分(3,900円)以上をご利用のお客様、入浴無料サービス！
小浜市川崎3-4 御食園若狭おばま 食文化館内 TEL0770-53-4126 漬の湯

好評 重版 福井県はこうして生まれた！ 福井県の誕生
中島辰男・著/文芸社
幕末から明治中期にいたる近代史論考
10/6～10/12 県内ベストセラー6位 (紀伊國屋書店福井店調べ)
A6(文庫)判・並製・256頁 定価(本体700円+税) 書店販売中

はましんの自動車ローン カーチャオウ!
優遇金利にて大特価! 販売中です。
最長 最高 10年 500万円
はましん 小浜信用金庫
お問い合わせはお近くのはましんまで!

新幹線 若狭の未来へ 一直線
小浜市 企画部 企画課 北陸新幹線・総合交通推進グループ ☎0770・64-6008

先祖供養のご相談は是非当社へ!! 安心と信頼 地元の石屋さん
有杉田石材店
お気軽にお問い合わせください お墓ディレクター(1級)在籍 (日本石材産業協会登録第12-100024号)
小浜市小浜広峰55 ☎(0770)52-0748・FAX(0770)52-0853

おーちゃんネット 開設5周年記念キャンペーン
★タブレット(ipad Air)と利用料金あわせて 3,780円月額(通常5,400円)
★標準工事費21,600円も無料
詳しくはお問い合わせ下さい!
株式会社ケーブルテレビ若狭小浜 52-7200

人の動き(11月1日現在)
・人口 30,617人 (前月比-1人) (前年同月比-443人) 男性 14,926人 女性 15,691人 世帯数 11,832世帯
・異動 転入 51人 転出 44人 出生 21人 死亡 29人

編集後記
●「大ききなゆずやなあ」と思い撮影した今月の一枚の鬼(獅子)ゆず
▶インターネットで調べたところ、見た目が鬼(獅子)の顔のような形からそう呼ばれているそうです▶ゆずという名前ですが分類はゆずの仲間ではなくブンタン(ザボン)の仲間だそうです▶一年中栽培され季節感がなくなった野菜や果物などありますが、黄色くなったゆずの実はやっぱりこの時期のものですね(和)
●「現代の名工」として表彰された加福さんを取材しました(P21参照)
▶伝統を守りながら、常に新しいことにもチャレンジするその姿は、まさに現代を生きる「職人」▶特に印象に残ったのが、衰えぬそのモチベーションと情熱▶「同じ情熱をもって継続しているのは非常に大変なことであり、それこそが才能」は、将棋棋士・羽生善治さんの言葉▶職人の魂に触れて私も心が熱くなりました(松)



晩秋の薄日に照らされ

おに 鬼ゆず <獅子ゆず> (東市場)



冷え込みがだんだん厳しくなってきた晩秋のある日、松永小学校近くの県道沿いの民家で、直径が17センチもある黄色い大きな鬼ゆずの実を見つけました(11月4日撮影)

登録しよう!
防災メール

市では、メールで災害や避難の情報を知らせています。ウェブサイト (<http://bousaibama.mail-dpt.jp/>) か、下記のQRコードを携帯電話で読み取り、手続きを行ってください。



|| ホットフォト Hot Photo

まちのニュースを写真でお届けします!



上/市総合文化祭が開催。ステージ発表に文化協会24団体200人が出演(11月3日・文化会館)
左上/国富保育園児40人と国富老人クラブの会員23人が芋掘りで交流(10月21日・高塚)
左下/口名田保育園児18人がドライバーに安全運転を呼びかけ(10月29日・口田縄)